

Skýrsla

Grunnskólinn á Ísafirði

Úttekt á starfsemi fyrir mennta- og menningarmálaráðuneyti



Trausti Þorsteinsson
Bragi Guðmundsson

Gát sf

1/1/2012

Grunnskólinn á Ísafirði

Úttekt á starfsemi gerð fyrir mennta- og
menningarmálaráðuneyti

Gát sf.

© Bragi Guðmundsson og Trausti Þorsteinsson, 2012.
Grunnskólinn á Ísafirði. Úttekt.
Gerð fyrir mennta- og menningarmálaráðuneytið.
Mynd á forsíðu Trausti Þorsteinsson.

ISBN 978-9935-436-30-6

Heildarmat

- Grunnskólinn á Ísafirði er fjölmennasti grunnskólinn á Vestfjörðum með um 390 nemendur.
- GÍ býr við mjög þokkalegar húsnæðisaðstæður. Ný viðbygging hefur verið tekin í notkun við skólann og endurgerð á stórum hluta elsta húsnæðisins. Veikasti þátturinn í aðstöðu skólans varðar skólalóð en brýnt er að hún verði endurskipulögð því segja má að ófremdarástand ríki að þessu leyti.
- Hin mikla fækkun nemenda sem orðið hefur í GÍ á sl. áratug hefur eðlilega sett mark sitt á skólastarf. Fækkað hefur í starfsmannatölu skólans en ekki hefur komið til ráðningar fyrir þá sem hætt hafa störfum þar sem stöðugildum hefur fækkað. Lítil nýliðun hefur því orðið í starfsmannahópnum að undanfögnu sem þó er nauðsynleg til að fá nýjar víddir og nýja strauma inn í skólastarfið.
- Skólinn er vel settur hvað varðar menntaða kennara og heyrir það nánast fortíðinni til að leiðbeinendur séu ráðnir til kennslu við skólann. Það vekur hins vegar athygli þegar í starfsmannalista er rýnt hversu margir stuðningsfulltrúar starfa við skólann.
- Algengt virðist að ef barn hefur hlotið tilskilda greiningu af hálfu sérfræðings þá sé settur með kennara þess stuðningsfulltrúi einhvern hluta starfstímans. Þótt áhersla sé lögð á að í skólanum fari fram nám án aðgreiningar og nemendur heyri til sínum bekk er fyllilega réttmætt að velta því fyrir sér hvort vinnubrögð af þessu tagi vinni ekki gegn markmiðinu.
- Í GÍ er umtalsverður fjöldi nemenda af erlendum uppruna. Almenn virðast nemendur taka vel á móti þeim og lítið virðist um félagslega árekstra innan skólans vegna þeirra. Skólinn hefur mótað áætlun um móttöku erlendra nemenda og virðist vera vel að málum staðið. Árangur þeirra í námi er hins vegar ekki eins og skyldi og leita þarf úrbóta á því.
- Af hálfu skóla á sér stað mikil upplýsingagjöf til allra þeirra er láta sig skólamál varða. Á vef skólans liggja fyrir hvers konar skjöl og upplýsingar um starfsemi hans sem í sjálfu sér er afar gagnlegt.
- Skólafestna er ekki sýnileg á forsíðu á vef skólans og þá er ekki auðvelt að finna hana á vef Ísafjarðarbæjar.
- Almenn virðist ríkja góður starfsandi innan starfsmannahópsins í GÍ. Mikil samheldni og samhjálp er sögð innan kennarahópsins. Það vekur hins vegar athygli að ósamræmis gætir í svörum starfsmanna við spurningum í innra mati þar sem 93% starfsmanna segja ánægðir með starfsandann á sama tíma sem 42% segjast hafa upplifað neikvætt viðmót í einhverri mynd á vinnustaðnum.
- Einelti er viðmælendum ofarlega í huga þegar rætt er um líðan nemenda. Í viðtölum segjast nemendur verða varir við einelti í skólanum. Hið sama kemur fram í viðtölum við starfsfólk og foreldrar segjast heyra af einelti. Þetta staðfestist einnig í innra mati skólans.
- Í skólanum virðist örla á einhverju óöryggi gagnvart foreldrum og nemendum. Ef til vill kann það að stafa af óvæginni gagnrýni sem skólinn hefur orðið fyrir úr bæjarsamfélaginu. Finna þarf leiðir til að auka ábyrgð foreldra og nemenda gagnvart skólanum og gera þá ábyrga ásamt starfsfólki skólans fyrir ýmsum ákvörðunum og markmiðum skólans.
- Virkja þarf skólaráð og finna leiðir til að tryggja að fulltrúar nemenda og foreldra í ráðinu hafi nauðsynlegt bakland meðal sinna umbjóðenda og geti borið upp við það ýmis álitaefni sem til umfjöllunar eru hverju sinni.

- Vinna er hafin í skólanum við endurgerð skólanámskrár í ljósi nýrrar aðalnámskrár. Síðasta skólanámskrá var gerð árið 2010 og þarfnast orðið endurskoðunar.
- Grunnskólinn á Ísafirði hefur unnið ötullega að stefnumótun á ýmsum sviðum skólastarfsins. Skólastefna GÍ er hins vegar fremur rýr í roði. Hún samanstendur af þremur kjörorðum, *virðing*, *samhugur*, *menntun*. Hún tekur lítið á meginhlutverki skóla, áherslum og markmiðum er varða nám og kennslu, kennsluhætti, námsmat, og vinnubrögð.

Efnisyfirlit

1	Inngangur	7
2	Grunnskólinn á Ísafirði	8
2.1	Skólastefna Ísafjarðarbæjar	8
2.2	Nemendur	9
2.3	Starfsfólk, mannauður og starfsmannavelta	10
2.4	Húsnæði og aðbúnaður	10
2.5	Námstími	11
2.6	Skólaráðgjöf.....	11
2.7	Skólahjúkrunarfræðingur.....	12
2.8	Skólasafn	12
2.9	Mat úttektaraðila.....	13
3	Skólanámskrá og starfsáætlun.....	14
3.1	Markmið, stefna og hlutverk	14
3.2	Nám og kennsla	14
3.2.1	Valgreinar.....	15
3.3	Heimanám.....	16
3.3.1	Námsmat.....	16
3.4	Sérstaða skólans.....	17
3.5	Stefnumótun.....	18
3.5.1	Uppbyggingarstefnan	18
3.5.2	Eineltisáætlun	18
3.5.3	Áfallaáætlun	19
3.5.4	Forvarnarstefna.....	19
3.6	Móttökuáætlun erlendra nemenda	19
3.6.1	Umgengnisstefna og skólareglur	19
3.6.2	Upplýsingastefna.....	19
3.7	Rýmingaráætlun.....	20
3.8	Viðbragðsáætlun vegna influensu	20
3.9	Símenntunaráætlun	20
3.10	Umbóta- og skólaþróunarverkefni.....	20
3.11	Mat úttektaraðila.....	21
4	Stjórnun og rekstur.....	22
4.1	Fræðslunefnd	22
4.2	Skólaráð	23
4.3	Starfsmannastefna.....	23
4.4	Kennarar	23

4.5	Stuðningsfulltrúar	23
4.6	Skólaritari	24
4.7	Húsvörður	24
4.8	Skólaliðar.....	24
4.9	Matráður	24
4.10	Mat úttektaraðila.....	25
5	Nemendur.....	26
5.1	Jafnrétti og lýðræði	26
5.2	Umsjón.....	26
5.3	Skóla- og umgengnisreglur.....	26
5.4	Nemendaráð.....	26
5.5	Félagsmál.....	27
5.6	Lengd viðvera	27
5.7	Mat úttektaraðila.....	27
6	Skólabragur og samskipti.....	28
6.1	Mat úttektaraðila.....	29
7	Innra mat	30
7.1	Mat úttektaraðila.....	31
8	Foreldrasamstarf og ytri tengsl	32
8.1	Foreldrafélag.....	32
8.2	Ytri tengsl	32
8.3	Mat úttektaraðila.....	33
9	Nemendur með sérþarfir	34
9.1	Skimanir og greinandi próf.....	34
9.2	Sérkennsla.....	34
9.3	Nemendur af erlendum uppruna	35
9.4	Stuðningur í bekk.....	35
9.5	Smiðja.....	36
9.6	Sérfræðiþjónusta	36
9.7	Mat úttektaraðila.....	37
10	Niðurstöður	38
10.1	Styrkleikar og veikleikar	39
10.2	Aðgerðir.....	41
11	Heimildir.....	42

Myndir

Mynd 1: Þróun nemendafjölda í GÍ 2001–2011 (Hagstofa Íslands).....	9
Mynd 2: Skipurit Grunnskólans á Ísafirði.....	22

Töflur

Tafla 1: Fjöldi nemenda í árgangi í GÍ (Hagstofa Íslands).....	9
Tafla 2: Reglubundnar skoðanir og bólusetningar í GÍ.....	12

1 Inngangur

Sá texti sem hér fer á eftir geymir niðurstöður úttektar á starfsemi Grunnskólans á Ísafirði í samræmi við fyrirmæli gildandi laga og erindisbréf mennta- og menningarmálaráðuneytisins til úttektaraðila, dagsett 13. september 2012. Við úttektina er jafnframt litið til *Aðalnámskrár grunnskóla*, 2006 og 2011, og reglugerða eftir því sem við á.

Mennta- og menningarmálaráðuneytið fól Braga Guðmundssyni, prófessor við hug- og félagsvísindasvið Háskólans á Akureyri, og Trausta Þorsteinssyni, lektor við sama svið og skóla, að gera úttektina. Í erindisbréfi ráðuneytisins var þeim falið að horfa sérstaklega til eftirfarandi þátta: Stjórnun og rekstur; Skólanámskrá; Nám og kennsla; Innra mat; Skólabragur og samskipti; Samstarf við foreldra; Sérfræðiþjónusta. Meginkaflaskipan skýrslunnar fylgir í öllum aðalatriðum þessum fyrirmælum ráðuneytisins. Að lokinni grunnupplýsingagjöf innan hvers kafla þar sem leitast er við að draga upp mynd af viðfangsefninu kemur mat úttektaraðila og bent er á leiðir til úrbóta þar sem þeirra er þörf. Stutt samantekt er fremst í skýrslunni.

Gagnaöflun fór fram með þrennum hætti: Fyrst var heimasíða skólans kembd og sóttar hverjar þær upplýsingar sem skýrsluhöfundar töldu að myndu nýtast. Að því búnu var óskað upplýsinga um tiltekin atriði með bréfi til skólastjóra, dagsett 26. september 2012 (fylgiskjal 1). Við þeim óskum var brugðist fúslega og erindinu svarað fáum dögum síðar. Í þriðja lagi heimsóttu úttektaraðilar skólann í tvo daga, 15.–16. október. Markmið heimsóknarinnar var að kynnast skólanum og skólastarfinu af eigin raun og taka ítarleg viðtöl við hlutaðeigandi. Í þessum viðtölum var stuðst við viðtalsramma og þau voru öll hljóðrituð með góðfúslegu leyfi viðmælenda. Þeir voru þessir:

- Skólastjóri
- Aðstoðarskólastjóri og deildarstjórar
- Tveir rýnihópar kennara (eldri og yngri)
- Nemendaráð (8.–10. bekkur)
- Rýnihópur nemenda í 4.–7. bekk
- Skólaráðgjafi og sérkennarar
- Bókasafnsfræðingur, ritari og hjúkrunarfræðingur
- Rýnihópur annars starfsfólks
- Rýnihópur foreldra

Þar sem ekki tókst að koma á fundi í þessari ferð með fræðslunefnd og sviðsstjóra skóla- og tómstundasviðs áttu úttektaraðilar myndfund með þeim aðilum þann 10. desember sl.

Öllum viðmælendum okkar færum við bestu þakkir. Nánari upplýsingar um gögn að baki skýrslunni eru í heimildaskrá.

2 Grunnskólinn á Ísafirði

Upphaf skólahlads á Ísafirði má rekja til vetrarins 1873–1874 er einkaskóli var haldinn í bænum. Við það kynntust Ísfirðingar skólahladi og við það varð ekki aftur snúið. Uppgangstími var í bæjarfélaginu og varð úr að Barnaskólinn á Ísafirði var stofnaður haustið 1874. Kennt var í leiguhúsnæði fyrsta veturinn en haustið eftir var búið að reisa skólahús sem kom tilsníðið frá Danmörku. Það stóð við Silfurgötu 3 en var rífið árið 1984.

Árið 1901 var tekið í gagnið nýtt barnaskólahús við Aðalstræti og fimm árum síðar tók Unglingaskóli Ísafjarðar, „Framhaldið“, til starfa. Hann var einn af fyrstu unglingaskólum landsins og „Ísfirðingum til mikils sóma.“ Á fimmta áratugnum var síðan tekið í notkun húsnæði fyrir Unglingaskóla Ísafjarðar, sem síðar nefndist Gagnfræðaskóli Ísafjarðar, og er það hús í fullri notkun. Haustið 2008 var enn nýtt hús tekið í notkun, sambyggt hinum eldri, og innangengt um þau öll. Skólinn stendur á Eyrinni, í hjarta bæjarins.

Árið 1996 sameinuðust sex sveitarfélög á norðanverðum Vestfjörðum; Þingeyri, Mýrahreppur, Mosvallahreppur, Flateyri, Suðureyri og Ísafjörður, og fékk hið nýja sveitarfélag nafnið Ísafjarðarbær. Umræða varð um sameiningu skóla hinna gömlu sveitarfélaga en niðurstaðan varð sú að áfram skyldu starfræktir fjórir heildstæðir grunnskólar: Grunnskólinn á Þingeyri, Grunnskóli Önuðarfjarðar á Flateyri, Grunnskólinn á Suðureyri og Grunnskólinn á Ísafirði (GÍ). Töluverð samvinna er milli skólanna og er leitast við að samræma ytri ramma, s.s. skóladagatal. Skólastjórar þeirra sitja t.d. reglulega samráðsfundi ásamt forstöðumanni skóla- og tómtundasviðs en hver skóli hefur sín sérkenni sem mótast af staðháttum, stærð, stefnumótun og fleiri þáttum.

Skólastjóri Grunnskólans á Ísafirði er Sveinfríður Olga Veturliðadóttir, aðstoðar-skólastjóri er Jóna Benediksdóttir.

2.1 Skólastefna Ísafjarðarbæjar

Í september 2010 samþykkti fræðslunefnd að gera eina sameiginlega skólastefnu fyrir leik- og grunnskóla sveitarfélagsins. Nýtti fræðslunefnd haustið í að fara yfir skýrslur skólanna, skoða niðurstöður samræmdra prófa og viðhorfskannana og fara í skólaheimsóknir. Foreldrar og starfsmenn skólanna fengu sendar viðhorfskannanir rafrænt, íbúafing var haldið þann 20. janúar 2011 og barnafing þann 21. janúar sama ár.

Skólastefna Ísfjarðarbæjar byggir á væntingum íbúa og var niðurstaða íbúafings og barnafings að velja gildin virðing, ábyrgð, metnaður og gleði sem grunnildi stefnunnar. Í stefnunni segir að með virðingu sé átt við að allir eigi rétt á að láta sér líða vel í skólanum, fái að njóta sín sem einstaklingar og takast á við verkefni við hæfi. Jafnframt eru hverjum og einum lagðar þær skyldur á herðar að koma fram af virðingu við samnemendur, starfsfólk skóla og aðra þá sem koma að starfi skóla á einn eða annan hátt. Ábyrgð liggur hjá öllum þeim sem að skólastarfi koma. Leggja skal á það áherslu að hver og einn taki ábyrgð á gjörðum sínum, hegðun og námi í samræmi við þroska. Metnaður og skólastarf er samtvinnað og skal ávallt valin besta mögulega leið í skólastarfi. Gæði náms er erfitt að mæla en árangur á samræmdum prófum er þó hægt að hafa til hliðsjónar og skal stefnt að því að grunnskólar sveitarfélagsins séu þar yfir landsmeðaltali.¹ Stefnan skiptist í sex undirkafla sem fjalla um nám og kennslu, umhverfi og skipulag, hollustu og hreyfingu, virðingu og lýðræði, samstarf og samvinnu og loks fagmennsku og fagþróun.

¹ Skólastefna Ísafjarðarbæjar: virðing – ábyrgð – metnaður – gleði. [Án árs].

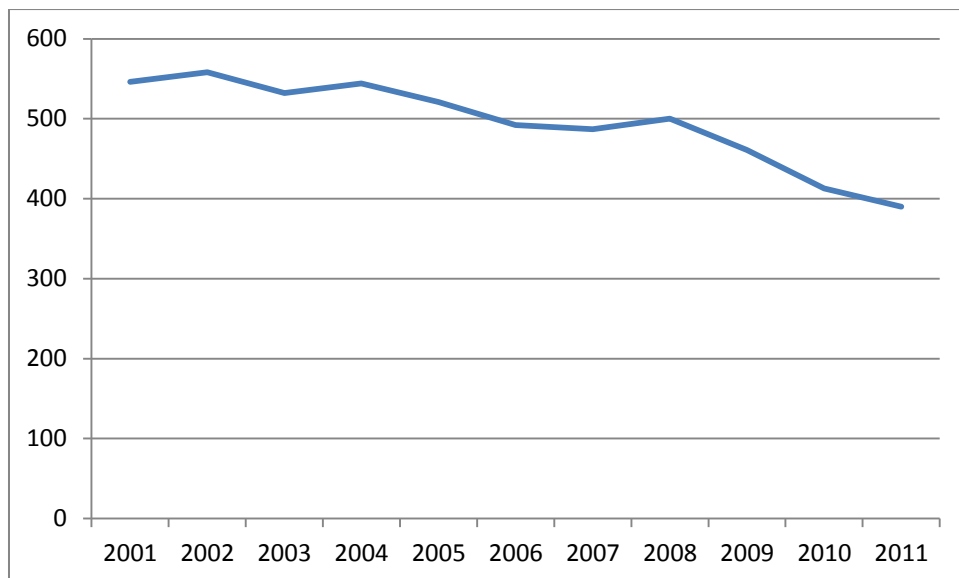
2.2 Nemendur

Í GÍ eru samtals um 390 nemendur og koma þeir allir frá Ísafirði og Hnífsdal, hinum gamla Ísafjarðarbæ, auk nemenda úr Önundarfirði, skólahverfi hins gamla Holtsskóla. Nemendur skiptust eftir árgöngum með eftirfarandi hætti haustið 2011 (tafla 1):

Tafla 1: Fjöldi nemenda í árgangi í GÍ (Hagstofa Íslands).

Árgangar	Drengir	Stúlkur	Alls
1. bekkur	14	18	32
2. bekkur	11	18	29
3. bekkur	8	14	22
4. bekkur	21	24	45
5. bekkur	14	22	36
6. bekkur	22	20	42
7. bekkur	19	18	37
8. bekkur	28	18	46
9. bekkur	26	21	47
10. bekkur	28	27	55
Samtals	191	200	391

Athygli vekur ójöfn aldursdreifing. Í þremur elstu árgöngunum (unglingastiginu) eru 148 nemendur en haustið 2012 hafði þeim fækkað í 133. Í þeim þremur yngstu voru tæplega helmingi færri, 83 nemendur, en þar hafði aftur á móti fjölgað til 2012 í 105. Þessi þróun helst í hendur við verulega nemendafækkun í skólanum á undanförunum árum eins og sjá má á mynd 1.



Mynd 1: Þróun nemendafjölda í GÍ 2001–2011 (Hagstofa Íslands).

Á einum áratug fækkaði nemendum úr 558, er þeir voru flestir árið 2002, í 390 árið 2011, eða um 168. Af sjálfu leiðir að svo mikil fækkun á skömmum tíma hefur haft margvísleg áhrif innan skólans. Ef fjöldatölur eru skoðaðar í árgöngum undir skólaaldri á Ísafirði má sjá að hætt er við að þessari nemendafækkun í grunnskólanum sé ekki lokið þar sem meðalfjöldi

barna 0–5 ára er 33 börn í árgangi miðað við 1. janúar 2012 á móti 39 eins og hann er nú yfir allan skólann.²

2.3 Starfsfólk, mannauður og starfsmannavelta

Við Grunnskólann á Ísafirði starfa 25 grunnskólakennarar í föstum fullum stöðum, þar af tveir sérkennarar og auk þess eru átta grunnskólakennarar í hlutastörfum. Skólaráðgjafi er í 60% starfi og einn leiðbeinandi í hlutastarfi. Einn stundakennari er við skólann og kennir fimm stundir á viku. Hann er með leyfisbréf sem grunnskólakennari.

Tólf stuðningsfulltrúar eru við skólann í 7,44 stöðugildum. Til þeirra eru ekki gerðar sérstakar menntunarkröfur. Einn grunnskólakennari sinnir starfi þroskaþjálfara í 50% starfi. Auk þessa starfa við skólann bókasafnsfræðingur á skólábókasafni í 50% starfi, bókaforráðgjafi á skólábókasafni í 62,5 % í starfi og skólaritari í 87,5% starfi. Skólaliðar eru sex, allir í 100% starfi, og húsvörður í 100% starfi. Í mötuneyti nemenda er matráður í 100% starfi auk aðstoðarmatráðs í 100% starfi og skólaliða í 50% starfi.

Yfirstjórn skólans er í höndum skólastjóra og aðstoðarskólastjóra, báðir í fullu starfi. Tveir deildarstjórar eru við skólann, deildarstjóri unglíngastígs í 50% starfi sem hefur yfirumsjón með samræmingu starfs unglíngastígs með kennurum, og deildarstjóri sérkennslu í 60% starfi sem hefur umsjón með sérkennslu og skipulagi hennar, geymslu trúnaðargagna og skráningu sérúrreða. Hann hlutast jafnframt til um skipulagningu á störfum sérkennara og stuðningsfulltrúa. Húsvörður ber ábyrgð á húsnæði, lóð og eigum skólans og skipuleggur störf þar að lútandi.

Af 38 kennurum og stjórnendum hafa tveir meistaraþróf, þrjú eru með diplómapróf, þrjú með próf í sérkennslufræðum, þrjú hafa sótt annað viðbótarnám og einn er í stjórnunarnámi.

Starfsmannavelta hefur verið talsverð en nær eingöngu í átt til fækkunar undanfarin ár sem sést meðal annars á því að vorið 2008 voru starfsmenn í GÍ 77, þar af 54 kennarar. Vorið 2012 hafði starfsmönnum fækkað í 66 og þar af voru 43 kennarar. Ástæður má einkum rekja til fækkunar nemenda og aukins aðhalds á öllum sviðum eftir bankahrúnið 2008.³ Nýráðningar á þessum sama tíma hafa verið sárafáar.

2.4 Húsnæði og aðbúnaður

GÍ er einsetinn skóli sem getur auðveldlega rúmað um 500 nemendur. Skólinn hefur til afnota húsnæði Barnaskóla Ísafjarðar og Gagnfræðaskóla Ísafjarðar auk nýbyggingar sem tekin var í notkun haustið 2008. Hún var reist að hluta til utan um elsta hluta skólans, gamla barnaskólann. Í henni eru list- og verkgreinastofur auk þriggja almennra kennslustofa, bókasafns og skrifstofa aðstoðarskólastjóra og námsráðgjafa.

Aðrar kennslustofur eru í eldri húsum skólans. Almennar kennslustofur eru samtals nítján, heimilisfræðistofur eru tvær, ein dansstofa, smíðastofa, textílstofa, myndmenntastofa, tölvuver og fjórar sérkennslustofur. Almenn má segja að kennslustofur séu of litlar, einkum þær eldri, fyrir þær bekkjarstærðir sem nú eru algengastar, um 25 nemendur.

Mikið gangapláss einkennir byggingarnar sem að mestu má rekja til þess að húsnæðið var ekki hugsað sem heildstæð eining í upphafi. Nemendum er ráðað eftir aldri í húsin og er elsta stigið í elsta hluta skólans. Ófullnægjandi tækjabúnaður í stofum stendur skólanum að einhverju leyti fyrir þrifum. Sem dæmi má taka að aðeins eru skjávarpar í þremur stofum af sex á unglíngastigi. Á móti má nefna að margar stofur eru vel búnar veggkortum og allgóður aðgangur er að myndbandstækjum þótt að sögn sé nokkuð um bilanir. Þá hefur foreldrafélagið verið duglegt við að leggja skólanum til eitt og annað sem hefur vantað.

² Hagstofa Íslands . (2012).

³ Sveinfríður Olga Veturliðadóttir. (2012).

Borðtölvur eru ekki í kennslustofum en skólinn sér öllum kennurum fyrir fartölvum og vinnurými þeirra er mjög gott miðað við það sem almennt þekkt í grunnskólum.

Öll kennsla fer fram í skólahúsinu að undanskilinni íþróttakennslu. Yngstu fimm árgöngunum er kennt í íþróttahúsinu við Austurveg handan götunnar og þar fer jafnframt öll sundkennsla fram. Miðstigi og elsta stigi er kennt í íþróttahúsinu á Torfnesi.⁴

Nemendum gefst kostur á að kaupa mjólk í skólanum og mótuneyti er starfrækt fyrir þá. Það er opið í löngu frímínútum fyrir 8.–10. bekk og alla bekk í hádegi. Foreldrar eru hvattir til þess að senda börnin með hollt nesti í skólann og sælgæti, gosdrykkir og þess háttar er aðeins heimilað við sérstök tækifæri.⁵

Útivistarsvæði á skólalóð er lítt eða ekki afgirt og að mörgu leyti erfitt að sinna eftirliti með börnum og unglíngum utan dyra. Frímínútur eru ekki þær sömu fyrir allan skólann en skarast í hádegishléi á milli bekkja. Það er gert til að létta á skólalóð en að mati starfsmanna skólans vantar mikið á að hún uppfylli kröfur. Lítið er af leiktækjum og yfirsýn til aðgæslu örðug. Til þessa má rekja margvíslega árekstra. Kennarar sinntu áður frímínútnagæslu en nú er hún að mestu í höndum skólaliða. Í viðtölum sögðu kennarar yngri barnanna það umtalsverða afturför að geta ekki lengur fylgst með félagslegri hegðun nemenda í frímínútum.

2.5 Námstími

Viðmiðunarstundaskrá mennta- og menningarmálaráðuneytis er lögð til grundvallar skóla- starfi í GÍ og skóladagatal er auglýst í starfsáætlun. Skóladagurinn hefst klukkan 8:00 hjá öllum nemendum. Nemendur í 1.–4. bekk eru búnir klukkan 13:00. Hjá þeim er stundataflan alltaf samfelld og sama er að segja um nemendur í 5.–7. bekk. Hjá nemendum 8.–10. bekkjar er stundatafla að mestu samfelld.⁶ Eftir skólatíma býðst nemendum í 1.–3. bekk lengd viðvera (dægradvöl) til fimm á daginn.

2.6 Skólaráðgjöf

GÍ auglýsti eftir námsráðgjafa vorið 2012 en engin gild umsókn barst. Þá var starfið auglýst að nýju og leitað eftir skólaráðgjafa. Þessu fylgdu ekki miklar breytingar á starfslýsingu en hlutverk skólaráðgjafa er að standa vörð um velferð nemenda. Hann er málsvari þeirra og trúnaðarmaður og hann vinnur í nánú samstarfi við stjórnendur skólans og umsjónarkennara.

Helstu verkefni skólaráðgjafa Grunnskólans á Ísafirði eru:

- Að veita nemendum persónulega ráðgjöf og stuðning.
- Að leiðbeina um námstækni og skipulögð vinnubrögð.
- Að veita nemendum ráðgjöf um náms- og starfsval.
- Að aðstoða nemendur við að finna eigin áhugasvið og meta hæfileika sína raunsætt.
- Að sinna fyrirbyggjandi starfi í samstarfi við starfsmenn skóla, s.s. forvörnum í sambandi við óæskileg hegðun, vímuefni, einelti og ofbeldi.⁷

Núverandi skólaráðgjafi hefur aðeins verið í starfi (60%) frá því í september 2012. Hann erfði lítið af gögnum eftir forvera sinn og er viðtal var tekið við hann um miðjan október var lítil reynsla komin á starfið. Þó var þá þegar tekið að skipuleggja viðtöl við tíundu bekkinga til þess að kynna þeim hvað er í boði að loknum grunnskóla. MÍ er aðal viðtökuskólinn. Í viðtalinu lagði ráðgjafinn áherslu á að hlutverk hans væri að veita ráðgjöf en ekki að skipuleggja meðferðarúræði. Yngri nemendur koma til hans vegna hegðunar, prófkvíða eða annarra vandamála, ýmist að frumkvæði þeirra sjálfra eða kennarar vísa þeim áfram.

⁴ Skólanámskrá. [2010], bls. 57.

⁵ Skólahandbók. (2012), bls. 14.

⁶ Starfsáætlun. (2012), bls. 3.

⁷ Starfsáætlun. (2012), bls. 23.

Ráðgjafinn sagðist reikna með að eiga nokkurt samstarf við sérkennara en það væri ekki komið af stað.

2.7 Skólahjúkrunarfræðingur

Heilsugæsla í GÍ heyrir undir heilsugæsluna á Ísafirði. Skólahjúkrunarfræðingur er í 50% starfi við GÍ og hefur fasta viðveru og viðtalstíma í skólanum. Auk þess að sinna heilsuvernd situr hjúkrunarfræðingur fundi nemendaverndarráðs.

Hjúkrunarfræðingur vinnur í náinni samvinnu við foreldra/forráðamenn, skólastjórnendur, kennara og aðra sem að málefnum nemenda koma.

Tafla 2: Reglubundnar skoðanir og bólusetningar í GÍ.

1. bekkur	Sjónpróf, heyrnarpróf, hæðarmæling og þyngdarmæling
4. bekkur	Sjónpróf, hæðarmæling og þyngdarmæling
7. bekkur	Sjónpróf, hæðarmæling, þyngdarmæling og athugun á litaskyni. Bólusett gegn mislingum, rauðum hundum og hettusótt (ein sprauta).
9. bekkur	Sjónpróf, heyrnarpróf, hæðarmæling og þyngdarmæling. Mældur blóðþrýstingur. Bólusett gegn mænusótt, barnaveiki og stífkrampa (tvær sprautur).

Nemendur í öðrum árgöngum eru skoðaðir ef ástæða þykir til. Skólaheilsugæslan fylgist einnig með því að börn hafi fengið þær bólusetningar sem tilmæli Landlæknisembættisins segja til um. Ef börn hafa ekki fengið fullnægjandi bólusetningar er haft samband við foreldra/forráðamenn áður en úr því er bætt.

Meðal annarra verkefna sinnir skólaheilsugæslan skipulagðri heilbrigðisfræðslu (t.d. kynfræðslu) og hvetur nemendur til heilbrigðra lífshátta. Öll tækifæri sem gefast eru nýtt til að fræða nemendur og vekja þá til umhugsunar og ábyrgðar á eigin heilbrigði. Þá sér hjúkrunarfræðingur um lyfjagjafir á skólatíma og flúorskolun sem fer fram í skólanum hjá 1., 7. og 10. bekk tvisvar í mánuði.⁸

Í viðtölum kom fram að fáir drengir á unglingastigi leiti til hjúkrunarfræðings, algengara er að stúlkur geri það. Meira jafnræði er hvað þetta varðar meðal yngri barnanna. Skólahjúkrunarfræðingur GÍ á situr fundi í nemendaverndarráði og hann er jafnframt í teymi vegna nemenda sem eru undir umsjá BUGL.

2.8 Skólasafn

Í skólanámskrá GÍ segir að skólasafnið skuli vera upplýsinga- og menningarmiðstöð skólans þar sem sameinast hefðir, menning og tækni. Því er ætlað að vera leiðandi afl í nýtingu upplýsingatækni í skapandi skólastarfi og þar á að vera úrval fræðslu- og kennslugagna, fagurbókmennta og tækjabúnaðar sem veiti nemendum, kennurum og öðru starfsfólki aðgang að upplýsingum í mismunandi miðlum. Þá segir að safnið sé vinnustaður nemenda og kennara og skuli því öllum opið á kennslutíma.⁹ Þangað leita nemendur koma á safnið ýmist af sjálfsdáðum eða vegna verkefnavinnu á vegum kennara. Þeir nemendur sem rekast illa í tímum læðast oft á tíðum inn á bókasafn til að láta fara vel um sig og fá frið og er það látið óátalið. Einstaka nemendur dvelja á safninu í frímínútum.

⁸ Starfsáætlun. (2012), bls. 21–22.

⁹ Skólanámskrá. [2010], bls. 52.

Skólabókasafn GÍ er skráð í bókasafnskerfið Gegni sem hýsir samskrá íslenskra bókasafna. Skráning í það hefur staðið yfir síðan í fyrravetur. Húsnæði safnsins er rúmgott, bókakostur er drjúgur og vinnuaðstaða fyrir nemendur er mikið notuð.

Bókasafnsfræðingur er ekki með kennsluréttindi. Hann situr kennarafundi en ekki aðra stjórnunarfundi. Safnið fær árlega ákveðna fjárveitingu til bókakaupa og hefur hún dregist mikið saman eftir hrun. Á móti kemur að foreldrafélagið hefur hvatt til gjafa og það hefur skilað góðum árangri.

2.9 Mat úttektaraðila

- Gera þarf skólastefnu Ísafjarðarbæjar sýnilegri og aðgengilegri á vef bæjarins og heimasíðu GÍ.
- Á einum áratug hefur orðið veruleg fækkun nemenda í GÍ og horfur eru á að ekki sé enn séð fyrir hana. Af sjálfu leiðir að þetta hefur haft margvísleg áhrif innan skólans.
- Skólinn er vel mannaður kennurum með tilskilin leyfisbréf.
- Útivistarsvæði á skólalóð er lítt eða ekki afgirt og að mörgu leyti erfitt að sinna eftirliti með börnum og unglingum utan dyra.
- Vel er búið að bókasafni skólans.

3 Skólanámskrá og starfsáætlun

Gildandi skólanámskrá Grunnskólans á Ísafirði er frá árinu 2010 og byggir á *Aðalnámskrá grunnskóla* frá 2006. Í bréfi skólastjóra til úttektaraðila kemur fram að vinna er hafin við endurskoðun og orðrétt segir þar: „Í [nýju aðal]námskránni eru mjög miklar breytingar, bæði hvað varðar meginatriði kennslu og námsmat. Ljóst er að bæði þarf að endurskoða skólanámskrá GÍ og fagnámskrár allra greina vegna þessa. Í haust [2012] munu starfa leshópar kennara við GÍ, þeir verða samsettir þannig að sem mest blöndun verði milli stiga og faggreina. Þátttakendur munu lesa almenna hluta námskrárinnar saman og hafa til hliðsjónar spurninguna: Hverju þarf að breyta í okkar skóla til að þetta megi ná fram að ganga. Hópstjórar munu taka saman svör leshópanna eftir hvern kafla námskrárinnar. Á vordögum munu greinakaflar námskrárinnar verða komnir út hjá ráðuneyti og þá mun verða skipt í nýja leshópa eftir námsgreinum og greinakaflarnir lesnir með sömu spurningu í huga. Haustið 2013 mun svo fara af stað formleg vinna við að endurskrifa skólanámskrá GÍ sem mun þá byggjast meðal annars á athugasemdum frá leshópunum.“ Af þessum orðum skólastjóra er ljóst að mikið endurskoðunarstarf er þegar komið af stað og drjúgur tími er ætlaður til verksins. Í því ljósi ber meðal annars að lesa það sem hér greinir um núgildandi skólanámskrá GÍ og starfsáætlun skólans fyrir yfirstandandi skólaár.

3.1 Markmið, stefna og hlutverk

Stefna GÍ samanstendur af þremur einkunnarorðum; *virðing, samhugur, menntun*. Þau eru fengin frá uppbyggingarstefnunni og eiga að endurspeglast í daglegu starfi skólans. Starfið á að miða að því að hlúa að hverjum einstaklingi á þann hátt er hæfir þroska hans og styrkir sjálfsmynd hans. Að einstaklingnum sé sýnd virðing og hann finni að hann sé hluti af skólasamfélaginu.¹⁰

3.2 Nám og kennsla

Í skólanámskrá GÍ fjallar fimmti kaflinn um nám og kennslu (bls. 23–28). Þar er lögð áhersla á fjölbreytta kennsluhætti og námsmatsaðferðir „til að koma til móts við mismunandi hæfileika nemenda, persónuleika þeirra, mismunandi vinnubrögð og vinnuhraða.“ Rætt er um einstaklingsmiðun í námi, teymisvinnu kennara um hvern árgang eða fag á unglingastigi, kennsluáætlanir, námsmat, námstækni, námskrár og sérkennslu, svo nokkuð sé nefnt.

Í starfsáætlun skólans fyrir 2012–2013 eru skilgreindar áherslur fyrir yfirstandandi skólaár:

- Lýðræði og borgaravitund, sjálfsvirðing og ábyrgð.
- Sjálfbærni, Menntun til sjálfbærrar þróunar.
- Tengsl heimila og skóla.
- Þróun námsmats.
- Teymishópar kennara.
- Vinna gegn einelti.
- Útikennsla, hreyfing og skapandi skólastarf.
- Fjölbreytni í kennsluháttum, nám við hæfi hvers og eins.
- Samvinna nemenda milli árganga.
- Umgengni og virðing í skólasamfélaginu.

Einnig eru sett fram eftirfarandi starfsmarkmið fyrir sama skólaár:

¹⁰ *Skólanámskrá*. [2010], bls. 8.

- Sett verði heimanámsstefna fyrir skólann og henni lokið vorið 2013.
- Áfram verði unnið í átt að Grænfána og skólinn nái öllum sjö skrefum hans.
- Mentor verði nýttur betur sem upplýsingatæki fyrir nemendur og kennara. Markmiðið er að 50% foreldra nýti hann einu sinni í mánuði eða oftar.
- Unnið verði að þróun námsáætlana í Mentor með það að markmiði að hver kennari birti þar a.m.k. eina slíka áætlun.

Þessu til viðbótar leggur starfsáætlunin áherslu á gildandi jafnréttisstefnu GÍ til árána 2011–2014. Meðal atriða sem þar koma fram má nefna eftirfarandi:

- Stefnt er að því að þróa leiðir og stuðla að góðum náms- og kennsluháttum í átt að bættum námsárangri og taka mið af báðum kynjum.
- Skoða skal með tilliti til jafnréttis námsgreinar eins og raungreinar, heimilisfræði og íþróttir og vinna gegn ríkjandi kynímyndum.
- Stefnt er að því að fletta jafnréttisfræðslu inn í lífsleikni með ýmsum verkefnum sem geta komið til móts við mismunandi þarfir nemenda.
- Gæta skal þess að eineltis- og áfallaáætlanir skólans taki mið af þörfum beggja kynja.
- Hafa þarf sérstaklega í huga við námsmat að ekki sé ósamræmi í orðavali og vitnisburði eftir því um hvort kynið er að ræða. Einnig þurfa starfsmenn að gæta að kynbundinni orðræðu.
- Kennarar skulu skoða og meta námsefni út frá jafnréttissjónarmiðum. Markvisst skal unnið gegn stöðluðum kynímyndum og lögð áhersla á að námsefni lýsi alltaf fjölbreytileika mannlífsins ef því verður við komið.
- Nota á námsefni sem vinnur gegn fordómum og hefur mannréttindi allra hópa að leiðarljósi. Stefnt er að því að nota ekki námsefni sem mismunar kynjum.
- Efla þarf getu nemenda til að greina á milli ólíkra texta og auka meðvitund um orðaval. Allir nemendur eiga að geta komið skoðunum sínum á framfæri og virðingu skal bera fyrir ólíkum skoðunum.¹¹

3.2.1 Valgreinar

Á vorin fá nemendur í 7.–9. bekk bækling yfir þær valgreinar sem verða í boði næsta vetur. Nemendur í verðandi 8. bekk mega velja sem nemur 5 kennslustundum á viku og aðrir sem nemur 7 kennslustundum á viku. Að auki geta nemendur sem stunda nám í tónlistarskóla fengið það metið sem 2 kennslustundir á viku (ef það er fullt nám) og þeir sem æfa íþróttir geta einnig fengið það metið. Aðeins er hægt að fá eina íþróttagrein metna sem val.

Vorið 2012 gátu nemendur í 8. bekk valið um: dans, heimilisfræði, líkamsrækt og þjálfun, myndmennt, skólahreysti, textílmennt, tæknimennt og upplýsingatækni. Í 9. og 10. bekk gátu nemendur valið um: dans, fata-/bútasau, heimilisfræði, hraðlestrarnámskeið, líkamsrækt og þjálfun, prjón og hönnun, skólahreysti, slökun og hugleiðslu, stuttmyndagerð, myndmennt, trésmíði, talaða ensku, tölvuval, ljós/hljóðvinnslu og tungumálaval (þýska, franska, spænska).

Undanfarin ár hefur verið boðið upp á sjóvinnu í 9. bekk og siglingafræði í 10. bekk en nú tókst ekki að útvega kennara. Eina bóklega greinin er tungumálaval fyrir 10. bekk. Framboðið helgast mikið af því hvaða kennarar eru til staðar og alltaf er eitthvað um að valgreinar falli niður vegna ónógrar þátttöku.

Valið er kynbundið að einhverju leyti. Fátítt er að drengir velji að fara í textílmennt, fata-/bútasau eða prjón/hönnun og stúlkur eru í miklum minnihluta í ljós-/hljóðvinnslu. Í öðrum

¹¹ *Starfsáætlun.* (2012), bls. 5–8.

greinum er skiptingin nokkuð jöfn. Nemendum er ekki stýrt að neinu leyti í valgreinar og er heimilisfræðin vinsælust hjá báðum kynjum í öllum árgöngum.¹²

3.3 Heimanám

Í skólanámskrá segir að heimanám sé einn þáttur í daglegu lífi skóla. Það veiti foreldrum tækifæri til þess að fylgjast með námi barna sinna og veita þeim stuðning og hvatningu. Í námskránni eru einnig sett fram nokkur góð ráð til foreldra hvað þennan námsþátt varðar.¹³ Þessi sömu atriði eru áréttuð í skólahandbók nemenda og foreldra fyrir yfirstandandi skólaár¹⁴ og þar með ljóst að þau eru gildandi áhersluatriði skólans.

Í viðtölum komu fram nokkuð misvísandi skilaboð af hálfu kennara um mikilvægi heimanáms. Þeir telja þó flestir að ekki sé lögð mikil heimavinna á nemendur og að auki sé hún ekki unnin í mörgum tilvikum. Þetta sé þó í fastara formi í yngri bekkjunum en meðal þeirra eldri. Eins og þegar hefur komið fram er stefnt að því að ganga frá heimanámsstefnu GÍ vorið 2013.

Í samtölum við rýnihópa foreldra kom fram gagnrýni á að af hálfu skólans sé engin stefna um heimanám og afar misjafnt milli kennara hvaða kröfur séu gerðar. Það leiði til þess að börnin upplifi ójafnrétti gagnvart þessum þætti. Foreldrar sögðu ósamstöðu um viðhorf til heimanáms en bentu á að mikill tími fer hjá mörgum nemendum í félags-, íþrótta- og tómstundastarf. Þá segja foreldrar að vikuleg námsáform nemenda, sem tekið var að vinna með á síðasta skólaári, skili góðum árangri og auki ábyrgð þeirra á eigin námi.

Misvísandi skilaboð um afstöðu foreldra til heimanáms voru staðfest í skýrslu um innra mat í GÍ snemma árs 2012. Þar kom fram að 35% foreldra vilja ekkert heimanám, 53% vilja um hálf tíma heimanám á dag og 12% meira. Við sundurliðun eftir aldri sést að það eru frekar foreldrar yngri barnanna sem vilja heimanám en foreldrar þeirra eldri.¹⁵

3.3.1 Námsmat

Grunnskólinn á Ísafirði er þegar kominn af stað með þróun námsmatsaðferða sem eiga bæði að leysa ákvæði gildandi skólanámskrár af hólmi og mæta þeim kröfum og viðmiðum sem sett eru fram í aðalnámskránni frá 2011. Um þetta er fjallað með rækilegum hætti í starfsáætlun skólans 2012–2013. Þar segir fyrst frá uppleggi aðalnámskrárinnar og að nú beri að taka tillit til fleiri þátta en fyrr. Síðan segir að innan GÍ sé verið að fíkra sig áfram með nýjar aðferðir sem verði fyrst prófaðar á haustönn 2012. Þá verði almennir grunnþættir námskrárinnar tengdir einkunnarorðum skólans (virðing, samhugur, menntun) og við annarlok fái nemendur tvíþætta einkunn. Annars vegar fyrir „framkomu og ástundun (lykilhæfni) í samræmi við einkunnarorð skólans og [hins vegar] einkunn fyrir árangur á tilteknum námssviðum (færni á námssviði).“ Framvegis verði allar einkunnir gefnar í bókstöfum.¹⁶

Síðan segir að einkunn fyrir færni á tilteknum námssviðum muni verða samsett með hefðbundnum hætti af vinnubókum, verkefnavinnu og prófum en skipting milli þessara þátta verði ekki samræmd milli námsgreina. Loks er settur fram eftirfarandi mælikvarði.

¹² Sveinfríður Olga Veturliðadóttir. (2012).

¹³ Skólanámskrá. [2010], bls. 38–39.

¹⁴ Skólahandbók. (2012), bls. 10.

¹⁵ Um innra mat í Grunnskólanum á Ísafirði: skýrsla II, skólaárið 2011–2012. (2012).

¹⁶ Starfsáætlun. (2012), bls. 17.

Matslisti / viðmið

	A	B	C	D
Virðing ✓ kurteis ✓ fer eftir fyrirmælum ✓ stundvísi	Virðing er til fyrirmyndar, nemandi fer ætíð eftir fyrirmælum og temur sér stundvísi.	Virðing er að mestu góð en nemandi þarf að bæta sig hvað varðar einstaka þætti.	Virðing er sæmileg. Nemandi hefur ekki verið nógu kurteis og/eða ekki alltaf farið eftir fyrirmælum.	Virðingu hefur verið ábótavant. Nemandi hefur verið ókurteis og sjaldan farið eftir fyrirmælum.
Samhugur ✓ samvinna ✓ tillitssemi ✓ jákvæðni	Samskipti og samvinna við aðra er til fyrirmyndar.	Samskipti og samvinna við aðra eru yfirleitt jákvæð. Nemandi er oftast tillitssamur.	Samskipti og samvinna hafa verið sæmileg. Nemandi hefur stundum sýnt neikvæðni og tillitsleysi.	Samskipti við aðra hefur verið ábótavant. Nemandi hefur oft verið neikvæður og sýnt af sér tillitsleysi og ókurteis.
Menntun ✓ Vinnusemi, ábyrgð og metnaður ✓ mætir með viðeigandi gögn ✓ sjálfstæði og vandvirkni ✓ kemur sér ekki strax að verki ✓ skapandi hugsun og frumkvæði	Nemandi er mjög vinnusamur og sýnir metnað, frumkvæði, skapandi hugsun og áhuga. Öll vinna til mikillar fyrirmyndar.	Nemandi stendur yfirleitt skil á vinnu sinni og tekur að mestu ábyrgð á eigin námi. Sýnir frumkvæði og skapandi hugsun í mörgum verkefnum.	Nemandi hefur ekki tekið nógu mikla ábyrgð á eigin námi og mætti vanda vinnubrögð sín betur.	Vinnubrögðum og vinnu hefur verið ábótavant. Nemanda hefur skortsjálfstæði og vandvirkni.

Að sögn skólustjóra hefur gengið svolítið misjafnlega að fá kennara til að vinna samkvæmt kvarðanum, enda krefst þessi tegund námsmats mikillar skráningar af þeirra hálfu. Þeir hafa þó fallist á verklagið og þótt mismunandi sé hversu ítarlega er staðið að hefur þetta almennt gengið vel. Foreldrar eru jafnframt ánægðir með framkvæmd matsins til þessa.

Kennarar tjá sig almennt ánægða með þá nýbreytni sem verið er að gera á námsmati og telja það segja nemendum og foreldrum það sem þarf. Tillit er tekið til þeirra sem leggja sig fram og matið krefur kennara um að skrá hjá sér eða í Mentor. Þeir lýsa fjölbreyttum matsaðferðum en telja að stærðfræðin sé íhaldssöm á aðferðir með sín heimaverkefni, könnunarpróf, vinnubækur og fleira.

Í vetur eru nemendur látnir gera sjálfsáætlanir og síðan er þeim ætlað að meta árangurinn. Þeir eru oft á tíðum mun harðari við sjálfa sig en kennararnir. Nemendur eiga að sýna foreldrum áætlunarbók sína og foreldrar að staðfesta. Það gengur misvel.

Í samræðum við nemendur kom fram viss núningur milli þeirra og kennara. Þeir telja að kennarar noti mætingakerfið með mismunandi hætti, þótt það sé skýrt skilgreint (sjá t.d. starfsáætlun skólans) og fjarvistamerkingar á milli þeirra séu ekki sambærilegar. Úr því þurfi að bæta.

3.4 Sérstaða skólans

Í starfsáætlun GÍ eru talin nokkur atriði sem einkenna hann, veita honum sérstöðu. Þau eru:

- Þorablót tíundu bekkinga með foreldrum og kennurum.
- Árshátíð sem allir bekkir taka þátt í.
- Fjallgöngur allra bekkja á hverju hausti. Hver árgangur gengur aldrei tvisvar á sama fjallið.

- Fullveldishátíð með leiksýningu 1. desember.
- Frjálsíþróttamót fyrir 5.–10. bekk við lok skólaárs.
- Íþróttahátíð Grunnskóla Bolungarvíkur fyrir unglíngastig grunnskólanna á norðanverðum Vestfjörðum í október. Hátíðinni lýkur með dansleik.
- Samsöngur einu sinni í viku í 1.–3. bekk og 4.–7. bekk.
- Uppbyggingarstefnan, sjá kafla 3.5.1.
- Skýr mörk sem eiga að stuðla að öryggi innan skóla, efla sjálfstjórn og þroska hvers nemanda og auka vitund um hlutverk hvers og eins, nemenda sem alls starfsfólks.
- Skipulagðir bekkjarfundir til að ræða samskiptamál og efla lýðræðislega samræðu.¹⁷

3.5 Stefnumótun

Í skólanámskrá og starfsáætlun eru tilgreindar þær stefnur og áætlanir sem GÍ hefur ýmist samþykkt eða vinnur að. Ætlast er til að sem flestir komi að verki hverju sinni og að sögn kennara sem stjórnenda gengur það alla jafna vel þótt fæstir átti sig fyrirfram á hversu mikil vinna bíður að baki hverju „jáí“.

Dæmi um þetta er skólanámskráin sem samin er í mikilli samvinnu kennara og stjórnenda. Unnið er í litlum hópum, lýðræðisleg umræða á sér stað, niðurstöður eru kynntar og síðan haldið áfram í stærri hópum. Endanlegar ákvarðanir eru teknar á kennarafundum.

Um einstakar áætlanir er fjallað stuttlega hér á eftir og fylgt þeirri röð sem á þeim er í gildandi skólanámskrá.¹⁸

3.5.1 Uppbyggingarstefnan

Í GÍ er unnið eftir uppbyggingarstefnunni, Uppeldi til ábyrgðar. Markmið hennar er að treysta sjálfsaga nemenda og koma því til leiðar að þeir vilji haga sér vel til þess eins að vera ánægðir með sjálfa sig en ekki til þess að forðast refsingu eða hljóta umbun. Mikil áhersla er lögð á spurninguna: Hvernig manneskja vil ég vera?

Uppbyggingarstefnan gengur út frá því að allir geri mistök og það sé í lagi. Markmiðið er að finna rétta leið því allir eru ábyrgir fyrir eigin hegðun og starfi. Áhersla er lögð á hlutverk hvers og eins og nemendum og starfsfólki er ætlað að skilgreina þau í sameiningu. Að mati foreldra gildi um uppbyggingarstefnuna eins og um mjög margt annað að framkvæmdin veltur á hver kennarinn er.

3.5.2 Eineltisáætlun

GÍ hefur tekið þátt í Olweusaráætluninni gegn einelti og andfélagslegri hegðun frá árinu 2002. Viðurkennt er að einelti eigi sér stað innan skólans og það er á borði aðstoðarskólastjóra að hafa yfirsýn yfir umfangið, skipuleggja forvarnir og viðbrögð. Algengt er að nemendur sem verða fyrir aðkasti leiti til hjúkrunarfræðings vegna ýmissa óþæginda eða vanlíðunar. Til staðar er ákveðin viðbragðsáætlun og reynt er að bregðast við vandanum þegar í stað með því meðal annars að vinna með gerendum sem þolendur.

Foreldrar segjast heyra annað slagið af eineltismálum, bæði smærri og stærri, og í þeirra hópi komu fram efasemdir um að nægilega vel sé á þeim tekið.

¹⁷ *Starfsáætlun*. (2012), bls. 9–10.

¹⁸ *Skólanámskrá*. [2010], bls. 8–23.

3.5.3 Áfallaáætlun

Í GÍ er starfandi áfallaráð sem hefur skýrt skilgreind hlutverk. Þau eru:

- Að fara með verkstjórn þegar sorgaratburðir, válegir atburðir eða alvarleg áföll eiga sér stað.
- Að standa að fræðslu fyrir starfsfólk um viðbrögð barna og unglinga við áföllum.
- Að hvetja kennara til þess að fjalla um áföll/missi/dauða í kennslu án sérstaks tilefnis.
- Að sjá um að foreldrar viti að skólinn þurfi að fá að fylgjast með miklum breytingum á heimilishögum nemenda, s.s. alvarlegum veikindum, skilnaði og dauðsföllum.

Í áfallaráði eiga sæti skólastjóri, sem er aðalstjórnandi viðbragðsferils, aðstoðarskólastjóri, ritari, hjúkrunarfræðingur, námsráðgjafi/skólaráðgjafi, sálfræðingur og sóknarprestur.

3.5.4 Forvarnarstefna

Grunnskólinn á Ísafirði hefur forvarnarstefnu sem hefur það yfirmarkmið að nemendur skólans verði sterkir og sjálfstæðir einstaklingar sem temja sér heilbrigða lífshætti og hafna fíkniefnanotkun af öllu tagi.

Skólinn lítur á og fjallar um forvarnir í víðu samhengi sem leið til að byggja upp og sinna sérhverjum einstaklingi, á hverjum degi í starfi og leik á vegum skólans. Stefnan tekur þar með til félagslífs, náms, umhyggju, stuðnings, upplýsingagjafar, íþróttaiðkunar og annars mannbætandi tómsundastarfs.

Ein meginstoð forvarnarstefnunnar eru siðareglur starfsmanna. Þær eru settar til að stuðla að vönduðu skólastarfi og ýta undir gagnkvæmt traust og trúnað. Reglurnar eru til viðmiðunar en þeim er ekki ætlað að vera verklagsreglur og þær koma aldrei í stað samvisku og dómgreindar. Siðareglur GÍ voru samþykktar á starfsmannafundi í janúar 2010 og eru birtar í skólanámskrá.¹⁹

3.6 Móttökuáætlun erlendra nemenda

Áður en börn af erlendum uppruna hefja skólagöngu þarf að liggja fyrir dvalarleyfi og vottorð um heilbrigðisskoðun ef við á. Umsjónarkennari boðar nemandann ásamt foreldrum/forráðamönnum til viðtals nokkru fyrir fyrsta skóladag. Ef móðurmál nemandans er ekki á færi kennarans er leitað eftir túlki. Foreldrar fá í hendur upplýsingabækling fyrir erlenda foreldra grunnskólabarna og farið er yfir meginatriði er varðar skólagönguna. Jafnframt er gengið um skólann með barninu og foreldrum þess og þeim kynnt aðstaðan, hvar barnið á að mæta, skólastofa þess og annað vinnusvæði.

3.6.1 Umgengnisstefna og skólareglur

Í GÍ gilda almennt viðurkenndar kurteisis- og umgengnisreglur. Helstu ákvæði skólareglna lúta að framkomu, umgengni, ástundun, stundvísi, öryggisatriðum. Skólasóknarreglur eru skýrar og fjallað er um leyfisveitingar, brottvísanir úr kennslustundum o.fl.

3.6.2 Upplýsingastefna

GÍ reynir að veita glöggar upplýsingar með gagnkvæmum hætti. Byggt er á viðtölum við kennara og stjórnendur, haustkynningarfundum, opnum dögum og foreldradögum. Upplýsingar eru á vefsíðu skólans og með tölvupósti berast ýmsar tilkynningar. Foreldrar/forráðamenn eru ætíð velkomnir til að upplifa skólastarfið og skólabraginn

¹⁹ Skólanámskrá. [2010], bls. 12–13.

3.7 Rýmingaráætlun

Í skólanámskrá er rýmingaráætlun sem skal fara eftir ef kemur til eldsvoða og/eða hættuástands. Reglulega fara fram æfingar til að tryggja að allir standi rétt að málum.

3.8 Viðbragðsáætlun vegna influensu

Í starfsáætlun segir að GÍ hafi unnið viðbragðsáætlun um viðbrögð við heimsútbreiðslu influensu í samræmi við áætlun Almannavarna ríkisins.²⁰

3.9 Símenntunaráætlun

Í starfsáætlun er birt símenntunaráætlun GÍ fyrir skólaárið 2012–2014. Hún miðar að því að kennarar taki þátt í teymisvinnu og endurskoði skólanámskrá og námsmat til samræmis við nýja aðalnámskrá. Unnið er að þróun stærðfræði- og íslenskukennslu í skólanum. Áhersla er lögð á umhverfismennt, útikennslu, eflingu lýðræðis og borgaravitundar. Allir starfsmenn taka áfram þátt í Uppeldi til ábyrgðar og Olweusaráætlun gegn einelti og andfélagslegu atferli.

3.10 Umbóta- og skólaþróunarverkefni

Í Grunnskólanum á Ísafirði er unnið að þremur skólaþróunarverkefnum. Verið er að innleiða kennsluáferðina Byrjendalæsi í fyrsta til fjórða bekk; allir kennarar skólans taka þátt í þróunarvinnu í tengslum við innleiðingu nýrrar aðalnámskrár fyrir grunnskóla og í skólanum hefur í mörg ár verið unnið samkvæmt aðferðum Uppeldis til ábyrgðar.

Byrjendalæsi: Allir skólarnir í Ísafjarðarbæ ásamt Grunnskólanum í Bolungarvík eru þátttakendur og er verkefninu stýrt frá Háskólanum á Akureyri. GÍ er leiðandi aðili og menntar leiðtoga til starfans sem mun bæði leiðbeina kennurum skólans og hinna skólanna á svæðinu. Innleiðingin tekur um tvö ár. Verkefnið felur í sér mikla símenntun hvað lestrarkennslu og almennar kennsluáferðir varðar fyrir alla kennara í 1.–4. bekk.

Vinna vegna nýrrar aðalnámskrár: Skólaárið 2012–2013 starfa vinnuhópar kennara, sbr. upphaf þessa kafla. Haustið 2013 fer síðan af stað formleg vinna við að endurskrifa skólanámskrá GÍ.

Þessu tengist fyrirnefnd vinna við innleiðingu nýrrar tegundar námsmats þannig að það uppfylli öll þau skilyrði sem sett eru fram í námskránni. Sú vinna er samstarfsverkefni skólanna á svæðinu og er stýrt af stjórnendum GÍ. Verkið er þríþætt:

- Námskeið/vinnustofa til þess að kennarar nái að tileinka sér þá hugsun um mat sem kemur fram í námskránni. Þessi vinnustofa var áformuð 2. og 3. nóvember fyrir stjórnendur allra grunnskóla bæjarfélagsins og 3. janúar 2013 fyrir kennara. Verkinu seinkar eitthvað vegna erfiðs tíðarfars haustið 2012.
- Námskeið/vinnustofa um færar leiðir við framkvæmd mats sem uppfyllir öll skilyrði námskrárinnar. Ekki er búið að dagsetja námskeiðið en gert er ráð fyrir að það verði á vorönn 2013. Í framhaldinu verða skilgreind viðmið fyrir alla árganga í sem flestum námsgreinum. Það verður gert skólaárið 2013–2014.
- Vinnustofur þar sem unnið verður að samræmingu matskvarða í 10. bekk fyrir alla skóla á norðanverðum Vestfjörðum. Þetta er einkum hugsað til að mæta þörfum Menntaskólans á Ísafirði. Skólastjórnendur munu vinna að þessu á vorönn 2014.

Vinna vegna Uppeldis til ábyrgðar: Haldin hafa verið að minnsta kosti fimm námskeið í skólanum, ýmist fyrir kennara eða alla starfsmenn. Starfsmenn hafa einnig farið á eitt námskeið erlendis og í skólaheimsóknir bæði heima og erlendis. Leshópar hafa verið

²⁰ *Starfsáætlun.* (2012), bls. 25.

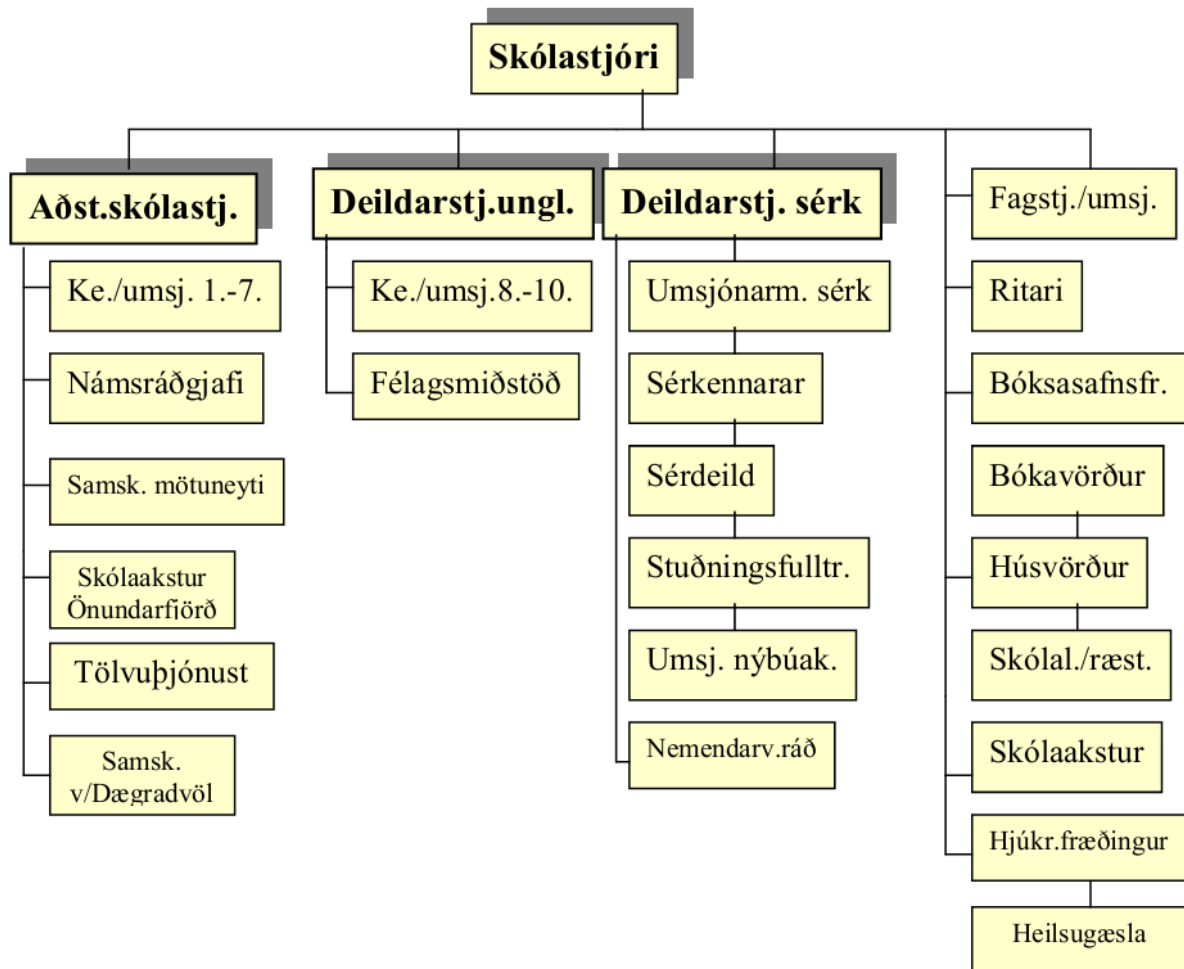
starfræktir; stjórnendur hafa farið á sérstakt stjórnendanámskeið; teymi innan skólans sér um að leggja upp tímasett viðfangsefni fyrir hvern árgang; verið er að þróa yfirfærslu á aðferðum hugmyndafræðinnar yfir á mörg önnur viðfangsefni.

3.11 Mat úttektaraðila

- Skólanámskrá hefur ekki verið endurnýjuð frá 2010 en gefnar eru út árlegar starfsáætlanir sem varða leiðina fyrir komandi skólaár.
- Markmiðssetning og stefnumótun er fremur óskýr í skólanámskrá. Meira er um beinar lýsingar.
- Gera þarf skýran greinarmun á starfsáætlun og skólanámskrá.
- Markvisst er unnið að aðlögun skólanámskrár að nýrri aðalnámskrá.
- Huga þarf að beinni aðkomu nemenda og foreldra við gerð skólanámskrár.
- Ákveðin skref hafa verið stigin í þróun námsmats þar sem lögð eru til grundvallar þrjú megingildi skólans.
- Skólinn vill að kennsluhættir séu fjölbreyttir og nám og kennsla einstaklingsmiðuð.
- Efla má teymisvinnu kennara á öllum stigum skólans.
- Nemendum stendur til boða fjölbreytt val verklegra námsgreina í 8.–10. bekk.
- Mótadár hafa verið hvers konar stefnur um einstaka þætti í skólastarfinu. Óljóst er hversu vel þessum stefnum er fylgt eftir og það metið.
- Móta þarf skýrar reglur um heimanám og fylgja þeim eftir.
- Skólinn þarf að meta með hvaða hætti hann getur virkjað foreldra við stefnumótun þar sem þeir virðast fúsir til slíks.
- Fjarvistamerkingar þurfa að vera sambærilegar á milli kennara.
- Tryggja þarf að nægilega vel sé á eineltismálum tekið.
- Byrjendalæsi er sagt eitt meginþróunarverkefna skólans ásamt innleiðingu nýrrar aðalnámskrár. Hvorugs sér stað í símenntunaráætlun. Fram kemur að Byrjendalæsi feli í sér mikla símenntun kennara hvað varðar lestrarkennslu og almennar kennsluáðferðir.
- Gæta þarf að því að samræmi sé með upplýsingum sem birtar eru í ólíkum skjölum, s.s. skólanámskrá, skólahandbók og starfsáætlun.

4 Stjórnun og rekstur

Skipurit Grunnskólans á Ísafirði er birt í skólanámskrá [2010], skólahandbók 2012–2013 og starfsáætlun 2012–2013. Þessum þremur skipuritum ber ekki fyllilega saman og er elsta ritið til muna ítarlegast. Á þessum mun eru ekki gefnar neinar sérstakar skýringar. Skipuritið eins og það er í skólanámskrá má sjá á mynd 2.



Mynd 2: Skipurit Grunnskólans á Ísafirði skv. Skólanámskrá 2010.

Viðmælendum úttektaraðila ber saman um að stjórnunarhættir í skólanum séu þægilegir og lýðræðislegir. Gott aðgengi sé að stjórnendum, stjórnun þeirra sé gagnsæ og flöt – þeir leiti yfirleitt álits annarra áður en ákvarðanir eru teknar.

4.1 Fræðslunefnd

Fræðslunefnd Ísafjarðarbæjar fer með málefni leikskóla, grunnskóla og framhaldsskóla auk þess sem málefni tónlistarskóla heyra undir nefndina á grundvelli laga um fjárhagslegan stuðning. Hlutverk hennar er að vera bæjarstjórn til ráðgjafar í fræðslumálum og gera tillögur um markmið og úrbætur í fræðslustarfi og aðbúnaði til skólahalds. Nefndin mótar stefnu og starfar með skóla- og tómsfundasviði bæjarins. Það svið var stofnað 2011 og nær yfir fræðslumál, íþrótt- og tómsfundamál. Á því starfa sviðsstjóri, ráðgjafar og starfsmenn skóla-

þjónustu. Hlutverkið er að veita íbúum Ísafjarðarbæjar ráðgjöf, leiðbeiningar og úrlausnir eftir því sem við á í þjónustu og styðja við þátttöku þeirra í samfélaginu.²¹

4.2 Skólaráð

Skólaráð starfar samkvæmt lögum við GÍ. Það er samráðsvettvangur skólastjóra og skóla-samfélags um skólahald. Skólaráð tekur þátt í stefnumörkun fyrir skólann og mótun sérkenna hans. Skólaráð fjallar um skólanámskrá, árlega starfsáætlun, rekstraráætlun og aðrar áætlanir um skólastarfið. Það á að fá til umsagnar áætlanir um fyrirhugaðar meiriháttar breytingar á skólahaldi og starfsemi skóla áður en endanleg ákvörðun um þær er tekin. Skólaráð fylgist almennt með öryggi, aðbúnaði og almennri velferð nemenda.

Skólaráð skipa níu manns. Það setur sér starfsáætlanir og eru þær birtar á heimasíðu skólans. Fyrsti fundur á yfirstandandi skólaári var 18. október sl.

4.3 Starfsmannastefna

Grunnskólinn á Ísafirði hefur ekki afmarkaða starfsmannastefnu en í skólanámskrá er sérstakur kafli sem nefnist verksvið og starfslýsingar. Þar er starfsmannahandbók sem í eru erindisbréf og starfslýsingar starfsfólks auk upplýsinga um ráð og nefndir.

4.4 Kennarar

Kennarar á yngsta og miðstigi eru flestir bekkjarkennarar og með langflestar kennslugreinar á sinni hendi í viðkomandi bekk. Aðeins íþróttir, dans og stundum verkgreinar eru á hendi annarra kennara. Að sögn kennara getur þetta valdið þeim erfiðleikum, einkum við kennslu verkgreina, en ætlast er til þess að þeir fylli kennsluskylduna í sínum bekk. Mjög lítið er um yfirvinnu en möguleikar á skiptivinnu við aðra kennara tvo daga á önn.

Að sögn skólastjóra er heldur mikið um forföll meðal kennara. Enginn forfallakennari er innan skólans en reynt að nýta kennara sem eiga göt í stundaskrá. Yngstu bekkirnir ganga fyrir en jafnframt er áhersla lögð á að manna forföll í eldri bekkjum fyrir hádegi. Ef það reynist ekki unnt geta þeir nemendur farið í félagsmiðstöðina í sundhöllinni. Þar er alltaf maður til staðar.

Kennarafundir eru þriggja vikna fresti. Gert er ráð fyrir deildafundum og/eða vinnufundum/leshópum á mótí kennarafundum. Árgangafundir, samráðsfundir og fundir sérgreinakennara eru einnig einu sinni í viku. Á þessum fundum er samræmt starf árganga og/eða deilda, námsgreina. Starfsmannafundir eru haldnir í upphafi skólaárs og einnig á öllum starfsdögum samkvæmt skóladagatali.

4.5 Stuðningsfulltrúar

Stuðningsfulltrúar eru margir við Grunnskólann á Ísafirði og tengjast flestir nemendum með sérþarfir og/eða þeim sem þurfa á sérkennslu eða sérstakri aðstoð að halda, ellegar hópum þar sem sérstakrar aðstoðar er þörf. Stuðningsfulltrúar starfa oftast innan bekkja undir verkstjórn kennara og deildarstjóra. Starfstími er yfirleitt 9,5 mánuðir á ári. Helstu verkefni stuðningsfulltrúa eru skilgreind í skólanámskrá.

Í samtölum við stuðningsfulltrúa kom fram að þeim er ekki ætlaður sérstakur tími til undirbúnings, tíma til slíks eiga þeir að finna innan vinnurammans. Þeir hafa lítið vinnuherbergi sem deilt er með öðrum en ekki sérstaka vinnuáðstöðu með kennurum. Þeir sitja ekki

²¹ Skóla- og tómstundasvið. [2012].

kennarafundi en aðra starfsmannafundi. Þá hafa þeir ekkert um það að segja hvaða einstaklingi þeir fylgja. Lítil sem engin tengsl/samskipti eru á milli stuðningsfulltrúa og sérkennara.

4.6 Skólaritari

Skólaritari annast margvíslega þjónustu við nemendur, foreldra, stjórnendur, aðra starfsmenn og viðskiptavini skólans. Skólaritari er ekki hluti af stjórnunarteymi skólans en er yfir og allt um kring, „er einstök“. Skólaritari er ráðinn á ársgrundvelli og vinnur að sumri í skólanum. Starf hans er skilgreint í skólanámskrá.

4.7 Húsvörður

Starf húsvörðar er skilgreint í skólanámskrá. Hann sér meðal annars um fasteignir skólans og búnað, hann annast ákveðin rekstrarinnkaup og er verkstjóri skólaliða og annarra starfsmanna samkvæmt ákvörðun skólastjóra. Að hans sögn er húsnæðið erfitt í viðhaldi, m.a. vegna þess hve miseldri húsa er mikið. Húsvörður opnar skólann alla daga og um helgar þegar þess er þörf.

4.8 Skólaliðar

Skólaliðar eru sex í fullum heilsársstörfum. Meðal hlutverka þeirra er að annast gæslu á tilteknum svæðum innan- og utanhúss. Þeir ræsta skólahúsin og aðstoða við skólahaldið á ýmsan hátt, s.s. í mötuneyti.

Í viðtölum við skólaliða kom fram að þeir eru almennt ánægðir með nemendur, framkomu og umgengni þeirra. Það er hins vegar sameiginlegt álit skólaliða og stuðningsfulltrúa að þeim séu fengin verkefni sem losna þegar hætt er að greiða kennurum fyrir þau. Í því sambandi var nefnd frímínútnagæsla og að áliti beggja hópa er þetta til marks um ákveðna stéttaskiptingu. Starfslýsingar séu ekki nógu skýrar til þess að koma í veg fyrir að þetta gerist. Hins vegar tóku báðir hópar fram að engin félagsleg skipting sé merkjanleg á sameiginlegri kaffistofu starfsmanna.

Við þetta má bæta tvennu. Annars vegar kemur fram í innra mati skólans á haustönn 2011 að aðeins 56% kennara telja að starfslýsingar annarra starfsmanna en þeirra séu skýrar.²² Hins vegar segir í starfslýsingu skólaliða að hann sinni meðal annars gæslu á tilteknum svæðum innan- og utanhúss. Einnig segir þar að skólaliði hafi umsjón með nemendum í frímínútum og hléum, úti og inni. Í starfslýsingu stuðningsfulltrúa segir að meðal verkefna hans sé að veita nemendum aðstoð við ýmsar athafnir, m.a. almenna aðstoð í frímínútum.²³

4.9 Matráður

Matráður hefur með höndum rekstur mötuneytis barnanna í skólanum og er starfsmaður skólans. Matvælafræðingur gerir matseðla með honum og er farið eftir manneldismarkmiðum við gerð þeirra. Um 260 börn taka þátt í mötuneytinu en um eitt hundrað nemendur koma með nesti að heiman eða hlaupa heim í hádegi. Unglingar sækja nokkuð í sjoppur. Þrír starfsmenn eru í mötuneytinu í fullu starfi og einn í hlutastarfi sem annast þrif. Að sögn matráðs er umgengni um mötuneytið mikið betri nú en áður. Á því hefur hann enga skýringu.

Að sögn hjúkrunarfræðings koma nemendur stundum til hans vegna verkja af matarleysi. Þeir hafa þá ekki borðað áður en farið var að heiman. Hjúkrunarfræðingur segist ekki hafa

²² *Um innra mat í Grunnskólanum á Ísafirði: skýrsla I, skólaárið 2011–2012.* [Án árs], bls. 12

²³ *Skólanámskrá.* (2010), bls. 49–51.

lagt til að skólinn bjóði ókeypis hafragraut á morgnana en það hefur verið rætt. Að sögn matráðs er hann reiðubúinn til að bjóða upp á morgungraut eins og tíðkast orðið víða.

4.10 Mat úttektaraðila

- Skipurit GÍ er birt í skólanámskrá. Það er skýrt og virðist tiltölulega auðvelt að vinna eftir því.
- Einfaldari og yngri gerð skipurits skólans er í skólahandbók og starfsáætlun yfirstandandi skólaárs. Þeim tveimur ber ekki að fullu saman og úr því þarf að bæta.
- Lítil starfsemi er í skólaráði. Finna þarf leiðir til að virkja það betur.
- Hlúa þarf að starfi stuðningsfulltrúa með reglulegum fundum um störf og starfshætti þeirra með deildarstjóra sérkennslu, sérkennurum og umsjónarkennurum.
- Umgengni og viðhald skólahúsnæðis virðist til fyrirmyndar.
- Vegna breytts greiðslufyrirkomulags hefur dregið úr samskiptum nemenda og kennara utan kennslustunda. Skólaliðar og stuðningsfulltrúar hafa á móti fengið aukin verkefni í sinn hlut án sérstakra greiðslna.
- Skerpa þarf á starfslýsingum annarra starfsmanna en kennara.
- Nokkuð ber á að nemendur mæti svangir á morgnana. Ástæða er til að kanna ítarlega þörf fyrir að bjóða upp á ókeypis hafragraut að morgni eins og víða tíðkast.
- Að undanfögnu hefur nokkuð verið gengið að rekstri skólans með þeim afleiðingum að lítil endurnýjun tækjabúnaðar hefur átt sér stað í skólastofum. Þar þarf að ráða bót á.
- Vel er búið að bókasafni skólans en e.t.v. má huga að aukinni nýtingu þess í þágu náms og kennslu.

5 Nemendur

Viðmælendum úttektaraðila ber saman um að líðan nemenda innan skóla sé almennt góð og starfs- og félagsandi sömuleiðis. Sú skoðun staðfestist allvel í niðurstöðum innra mats á síðasta skólaári (sjá þó næsta kafla um skólabrag og samskipti). Kennarar telja að nemendur fari yfirleitt sáttir úr skóla við lok tíunda bekkjar, félagslega þroskaðir og sjálfstæðir.

5.1 Jafnrétti og lýðræði

Í siðareglum GÍ segir að starfsfólk GÍ skuli ávallt sýna nemendum fyllstu virðingu og sanngirni og hafa jafnrétti allra nemenda að leiðarljósi. Í inngangi skólanámskrár segir að þar skuli greina frá hvernig skólinn hyggst stuðla að jákvæðum og lýðræðislegum skólabrag. Í starfsáætlun 2012–2013 er birt jafnréttisáætlun til ársins 2014 með skilgreindum viðföngum og leiðum að marki. Þessi skjöl öll eru til marks um yfirlýstan vilja skólafyrvalda til þess að vinna í anda jafnréttis og lýðræðis. Á móti kemur að fremur lítið virðist gert af því að kynna nemendum stefnuskjöl að þessu tagi eða gera þá að beinum þátttakendum við stefnumótun. Þeir þekkja sjálfir lítið til skólanámskrár og kváðust flestir viðmælenda úr þeirra hópi aldrei hafa séð hana.

Að mati nemendaráðs er ekki tekið nægilega mikið mark á nemendum og lítið gert úr skilaboðum sem þeir koma á framfæri við stjórn skólans. Þá segja þeir skólaliða ekki alltaf koma fram af nægilegri virðingu.

5.2 Umsjón

Í skólanámskrá GÍ er víða vísað til umsjónarkennara og honum fengið víðtækt hlutverk. Þar er samt hvergi sett fram á einum stað lýsing á hlutverki og starfi umsjónarkennarans. Í skólahandbók segir hins vegar að umsjónarkennari annist daglega umsjón með nemendum sínum, sjái um samskipti við foreldra eftir því sem við á og aðra kennara barnsins. Honum ber að skrá einkunnir og aðrar upplýsingar er varða nemandann og hlutast til um að hann njóti þeirrar þjónustu sem honum ber og unnt er að veita.

5.3 Skóla- og umgengnisreglur

Í skólanámskrá GÍ segir um skólareglur að „í GÍ gilda þær kurteisis- og umgengnisreglur sem almennt eru viðurkenndar í vestrænum samfélögum. Mikilvægasta leiðarljósið er það að hver og einn á rétt til þess að vera frjáls, óáreittur og öruggur við nám og leik.“²⁴ Jafnframt er þess getið að einstakir árgangar eða bekkir setji sér stundum sérstakar reglur. Í skólahandbók er þess getið að í skólanum gildi ákveðin viðmið um samskipti sem öllum beri að fara eftir. Þessi viðmið gilda alls staðar þar sem kennsla fer fram, á skólalóð og í öllum ferðum sem farnar eru á vegum skólans.²⁵ Ennfremur segir að þessi sáttmáli um samskipti komi í stað formlegra skólareglna og þar eru jafnframt birt svokölluð skýr mörk sem starfsfólk skólans hefur skilgreint og öllum ber að hlíta.

5.4 Nemendaráð

Nemendaráð stjórnar félagsstarfsemi skólans og skipuleggur atburði. Formaður og varaformaður eru kosnir af öllum nemendum en aðrir ráðsmenn eru kosnir hver í sínum bekk.

²⁴ Skólanámskrá. (2010), bls.18.

²⁵ Skólahandbók. (2010), bls. 6.

Nemendur koma á sal til að kjósa formann og varaformann. Samkeppni er um að komast í nemendaráð. Nemendur bjóða sig fram og kynna sig og stefnumál sín með ræðum á sal þegar kjör fer fram.

Nemendaráð fundar reglulega en meginverkefni þess er að gera skólalífið skemmtilegt og hafa gaman. Ýmsar uppákomur eru í félagslífi skólans og beinist starfsemin að fjáröflun til skólaferða. Félagsaðstaða er aðallega í félagsmiðstöðinni Djúpinu sem staðsett er í sundlaugarkjallaranum. Deildarstjóri unglingsstígs er í samstarfi við yfirmann félagsmiðstöðvar sem sér um nemendaráð.

Að sögn nemendaráðs leita aðrir nemendur ekki til þess með hagsmunamál sín, fara fremur beint til skólastjóra.

5.5 Félagsmál

Í árshátíð skólans og náttúrulegu sem menningarlegu umhverfi felast í raun sérstaða hans. Hver árgangur fer í fjallgöngu á hverju hausti og á hver árgangur sitt fjall. Í lok grunnskóla hafa nemendur gengið á tíu fjöll í umhverfi skólans. Allir nemendur taka þátt á einn eða annan hátt í árshátíð skólans. Í 1.–6. bekk fara allir á svið. Fjölbreyttari viðfangsefni eru í unglingsdeildum í þátttökunni. Sýningar eru haldnar fyrir almenning. Úttektaraðilum var tjáð að umtalað sé í Menntaskólann á Ísafirði hversu sviðsvanir nemendur GÍ eru þegar þangað kemur. Á hvert er haldið þorrablót í skólanum þangað sem nemendur í tíunda bekk mega bjóða foreldrum og eldri systkinum. Foreldrar og kennarar sjá um skemmtiatriði, hver fjölskylda mætir með sitt trog og stiginn er dans.

Mjög góð samvinna er við Tónlistarskólann á Ísafirði (TÍ). Stundaskrá felur í sér veltitöflu sem gerir það að verkum að nemendur þurfa ekki að fara alltaf úr sama tíma í GÍ til þess að fara yfir í TÍ.

5.6 Lengd viðvera

Dægradvöl (lengd viðvera) er í boði fyrir nemendur í 1.–3. bekk eftir að skóla lýkur til klukkan fjögur á daginn. Dægradvölin er til húsa í kjallara sundhallarinnar og er á ábyrgð skóla- og tómsundasviðs Ísafjarðarbæjar.

5.7 Mat úttektaraðila

- Nemendum virðist flestum líða vel í skólanum og þeim líkar vel við hann.
- Kennarar og stjórnendur þurfa að hlusta vel eftir sjónarmiðum nemenda og aðstoða þá við að láta rödd sína heyrast.
- Stefna skólans er að sýna nemendum fyllstu virðingu og sanngirni og hafa jafnrétti allra að leiðarljósi. Því er mikilvægt að kynna nemendum stefnuskjöl og gera þá að beinum þátttakendum við stefnumótun, s.s. samningu skólanámskrár.
- Hlutverk umsjónarkennara þarf að skilgreina í skólanámskrá.
- Kjör í stjórn nemendaráðs fer fram á lýðræðislegan hátt og er liður í að kenna nemendum að lifa í lýðræðissamfélagi.
- Nemendur hafa aðgengi að skólaráðgjafa.
- Tiltölulega margir nemendur eru af erlendum uppruna og sýnist almennt vel að þeim búið og þeir virðast blandast skólafélögum sínum allvel. Námsgengi þeirra þarf þó að bæta.
- Samstarf GÍ við Tónlistarskólann er gott.

6 Skólabragur og samskipti

Að mati rýnihópa kennara er gott að vera starfsmaður GÍ. Starfsmannavelta sé lítil sem segi nokkuð til um vinnustaðinn. Í skólanum ríki góður starfsandi, allir blandist, klíkumyndanir eigi sér ekki stað, aðeins eðlilegar vina- og hópamyndanir. Allir deila sömu kaffistofu.

Þegar rýnt er í innra mat skólans frá síðasta vori kemur í ljós að myndin er ekki alveg svona einföld. Þar svara 39% starfsmanna því til að þeir hafi orðið varir við einelti á vinnustaðnum og 42% þeirra hafa upplifað neikvætt viðmót í einhverri mynd.²⁶ Þetta eru háar tölur en segja ekkert til um það hversu margir verða fyrir þessu neikvæða atferli. Í svari við spurningu um samstöðu á vinnustaðnum svara 20% starfsmanna því til að hún sé frekar lítil eða mjög lítil og rúmur þriðjungur segist sjaldan eða aldrei fá hrós fyrir vel unnin störf. Þegar hrós er veitt kemur það oftast frá samstarfsfólki (80%, unnt var að merkja við fleiri en einn svarmöguleika), síðan frá yfirmönnum (43%), þá frá nemendum (41%), svo frá aðstandendum (36%) en 7% fá aldrei hrós.²⁷

Nemendur tjá jákvæðni sína í garð skólans bæði í samtölum og í svörum við spurningum í innra mati skólans. Í þeim svörum koma samt að hluta til fram misvísandi upplýsingar um eigin líðan, m.a. um tíðni stríðni/eineltis. Tiltölulega fáir segjast hafa orðið fyrir áreitni af því tagi en mun fleiri segjast hafa orðið vitni að slíku. Þann mun má trúlega skýra með því að það séu fáir einstaklingar sem ekki hljóta félagslega viðurkenningu hópsins en það sé aftur á móti mörgum opinbert. Einnig er mjög misvísandi túlkun á því hvenær einelti á sér stað.

Mikil samvinna er innan og milli árganga að sögn kennara og þeir eiga alltaf hark í horni ef á bjátar, einhvern sem hægt er að leita til. Allir eru boðnir og búnir að aðstoða, hvort sem það eru yfirmenn eða kennarar. Ákveðinn munur var meðan yngsta stigið var í öðru húsi en nú hefur allt skólastarf verið sameinað undir eitt þak og það því breyst.

Þegar nýir starfsmenn eru ráðnir er þeim sýnt skólahúsnæðið og þeir kynntir fyrir öðru starfsfólki. Jafnframt fá þeir í hendur skólahandbók, starfslýsingu, skóladagatal og upplýsingar um trúnaðarskyldur sínar. Nýtt starfsfólk er boðað sérstaklega á fund á undirbúningsdögum að hausti og í apríl ár hvert. Á haustfundi kynna skólastjórnendur húsnæði skólans og veita upplýsingar um hvaðeina. Kennarar á fyrsta starfsári fá leiðsagnarkennara. Á vorfundi er leitað sérstaklega eftir upplýsingum og ábendingum frá nýju starfsfólki um úrbætur í skólastarfinu.

Þegar tveir til þrír kennarar kenna í sama árgangi vinna þeir saman. Almennt eru nú tveir bekkir í árgangi. Engin samkennsla er þeirra á milli en kennarar gera stundum eitthvað saman með nemendum. Þeir gera kennsluáætlanir sameiginlega og skipuleggja kennsluna saman a.m.k. einu sinni í viku. Kennsluáætlanir eru birtar á vefnum og foreldrar geta fylgst með. Heildaráætlun fyrir heila önn var í fyrsta sinn sett á netið haustið 2012.

Viðmælendum úttektaaðila ber saman um að talsvert sé um neikvæða umræðu í garð skólans úti í samfélaginu og hafa foreldrar, kennarar og stjórnendur nokkrar áhyggjur af. Slíkt umtal orki illa á eðlilegan metnað barnanna. Á síðasta skólaári var gerð öflug könnun meðal foreldra þar sem leitað var eftir afstöðu þeirra. Niðurstaðan var sú að langflestir voru mjög ánægðir með skólann að því er laut að eigin barni. Hins vegar segja viðmælendur að það sé einfaldlega lenska í bænum að tala illa um stofnunina. Ekki endilega um skóla barnsins míns, heldur „skólann“.²⁸ Um ástæður þessa illa umtals fengust fá svör en ítrekað var bent á að þeir sem þessa íþrótt iðka séu sjaldnast þeir sem láta sjá sig á vettvangi.

²⁶ *Um innra mat í Grunnskólanum á Ísafirði: skýrsla IV, skólaárið 2011–2012.* (2012), bls. 6.

²⁷ Sama heimild, bls. 9–10.

²⁸ *Um innra mat í Grunnskólanum á Ísafirði: skýrsla II, skólaárið 2011–2012.* (2012).

6.1 Mat úttektaraðila

- Lítil starfsmannavelta er í skólanum sem helgast aðallega af því hversu mikið nemendum hefur fækkað á umliðnum árum.
- Skólabragur einkennist að sögn rýnihópa kennara af jákvæðni og mikilli samstöðu starfsmanna.
- Innra mat bendir til þess að ákveðin samskiptavandamál séu undirliggjandi í starfsmannahópnum.
- Áhyggjur eru í skólanum af neikvæðri umræðu í hans garð í nærsamfélaginu.
- Almenn virðist nægt upplýsingaflæði frá skóla til foreldra og hins ytra samfélags. Gæta þarf vel að fullu samræmi í útsendum gögnum.
- Vel er tekið á móti nýju starfsfólki, því kynnt starfsaðstaða og það er upplýst um trúnaðarskyldur sínar.
- Skólinn leggur sig eftir að leiðsegja kennurum á fyrsta starfsári og jafnframt að draga fram sjónarmið þeirra um það sem þeir telja að betur megi fara í skólastarfinu.

7 Innra mat

Á síðasta skólaári var unnið ítarlegt sjálfsmat í GÍ. Starfandi var sjálfsmatsteymi sem hittist að jafnaði einu sinni í viku og leiddi aðstoðarskólastjóri starf þess. Í verkahring teymisins var að undirbúa innra mat í skólanum, leggja upp spurningar og rýna í niðurstöður. Matinu var skipt í fjóra meginþætti og birtust skýrslur um hvern þátt fyrir sig og eru þær allar aðgengilegar á vef skólans.²⁹ Helstu áhersluþættir og markmið matsins voru eftirfarandi:

Tímabil:	Áhersluþættir:	Markmið
Okt.–des. 2011	Upplýsingastreymi innan skóla, stuðningur stjórnenda við starfsmenn, kennsluhættir og fagmennska kennara, mat nemenda á verkstjórn kennara og samskiptum sínum við þá.	Að greina frekar niðurstöður síðasta árs þannig að hægt verði að vinna að úrbótum á grundvelli greiningarinnar
Febr.–mars 2012	Upplýsingastreymi frá skóla til heimila, ánægja foreldra með umsjónarkennara og viðhorf foreldra til skólans.	Afla upplýsinga um samskipti heimilis og skóla, hvernig upplýsingar berast frá skólanum til foreldra og hvaða upplýsingar henta foreldrum best.
Apríl–maí 2012	Líðan nemenda og upplifun af einelti.	Afla upplýsinga um samskipti milli nemenda og líðan þeirra í skólanum. Fá upplýsingar um samskipti yngri nemenda við kennara sinn. Komast að því hvort nemendur upplifa óöryggi við einhverjar aðstæður. Fá í hendur áþreifanlegar niðurstöður um samskipti milli nemenda til umræðu með nemendum.
Apríl–maí 2012	Líðan starfsfólks á vinnustað og upplifun af einelti.	Afla upplýsinga um samskipti milli starfsmanna og líðan þeirra á vinnustaðnum. Fá fram skoðun þeirra á hvernig vinnuandi er á vinnustaðnum, hversu mikil glaðværð ríki á vinnustaðnum og hvort starfsmenn fái hrós.

Markmið matsins er skýrt skilgreint eins og sjá má af áhersluþáttunum en erfiðara er að sjá beina tengingu þess við skólanámskrá. Það helgast væntanlega af fremur óljósri markmiðssetningu stofnunarinnar í heild og þar með skortir bein viðmið um út frá hverju skuli ganga.

Í inngangi að fyrstu matsskýrslunni segir að gerð hafi verið matsáætlun fyrir skólann til fimm ára. Ferlið hófst 2010–2011 þegar starfsáætlun skólans var metin, aðbúnaður í skólanum, stundvísi og líðan nemenda. Síðan fór vinna síðasta skólaárs fram eins og sést í yfirlitinu hér að framan en hvað við tekur á yfirstandandi skólaári og tveimur næstu kemur ekki fram. Reyndar er fimm ára matsáætlunin hvorki kynnt á vef skólans né í öðrum gögnum hans, s.s. skólanámskrá, starfsáætlun eða skólahandbók.

Sjálfsmatið hefur hingað til byggst á veflægum könnunum sem lagðar eru fyrir viðkomandi aðila auk þess sem niðurstöður úr könnunum „Skólapúlsins“ eru bornar saman við niðurstöður úr eigin könnunum. Matið er umbótamiðað og í hverri skýrslu er gerð áætlun um umbætur og sett fram áætlun um endurmat, þ.e. tímasetning á endurmati.

Í viðtölum við stjórnendur kom fram að þeir eru alls ekki ánægðir með stöðu GÍ á samræmdum könnunarprófum undanfarin ár þar sem skólinn hefur ítrekað lent undir landsmeðaltali. Vilji er til að auka einstaklingsbundna kennslu með það meðal annars að markmiði að „betri nemendurnir“ skili meiri árangri, þeir virki sem drifkraftur fyrir samnemendur sína.

²⁹ Sjá heimildaskrá.

7.1 Mat úttektaraðila

- Ítarlegt sjálfsmat var unnið í GÍ skólaárið 2011–2012.
- Markmið sjálfsmats GÍ eru skýrt skilgreint en bein tengsl við markmið skólanámskrár eða einstök stefnuskjöl skólans eru óljós sem helgast væntanlega af fremur óskýrri markmiðssetningu stofnunarinnar í heild.
- Sjálfsmat GÍ er umbótamiðað. Áætlanir um umbætur eru gerðar um leið og niðurstöður liggja fyrir og tilteknum einstaklingum er falið að fylgja þeim eftir.

8 Foreldrasamstarf og ytri tengsl

Í GÍ er áhersla lögð á að veita foreldrum greinargóðar upplýsingar um starfið í skólanum. Á þann hátt vill skólinn að foreldrar öðlist vitneskju um til hvers ætlast er af nemendum og hvert hlutverk foreldra er eða getur verið í því starfi. Í skólanámskrá er lögð áhersla á að mikilvægt sé að foreldrar þekki og styðji við faglegar áherslur skólans og treysti starfsfólki hans til að framfylgja þeim.

8.1 Foreldrafélag

Við GÍ er starfandi foreldrafélag eins og lög mæla fyrir um. Hlutverk félagsins er að styðja við skólustarfið og efla tengsl foreldra, bæði innbyrðis og við skólann. Stjórn Foreldrafélags GÍ er skipuð sex foreldrum sem kosnir eru á aðalfundi að hausti ár hvert. Stjórnin mótastefnur og áherslur í samráði við skólastjórnendur, bekkjarfulltrúa og nemendaráð. Markmiðið er að stuðla að vellíðan nemenda og bættum námsárangri með því að auka samskipti og styrkja skólabraginn. Stjórnin sér til þess að verkefnum sé skipt þannig að sem flestir taki þátt í undirbúningi og framkvæmd a.m.k. eins verkefnis yfir veturinn. Skólinn sér félaginu m.a. fyrir aðstöðu til fundarhalda, fjölritunar, póstsendinga, síðu á heimasíðu skólans, fræðslufunda og skemmtana.

Samstarf heimila og skóla er á mörgum sviðum og eru foreldrar ætíð velkomnir í skólann á starfstíma hans og hvetur skólinn þá til að nýta sér það og/eða viðtalstíma kennara. Einhver brotalöm er á þessum tengslum því að mati kennara sýna foreldrar oftast lítil viðbrögð við upplýsingum um það sem gerist. Í viðtali við stjórn foreldrafélagsins kom á móti fram nokkur gagnrýni á formleg samskipti skólans við foreldra, s.s. í sambandi við stefnumótun, sem sé samstarfsmiðuð innan skóla en foreldrar komi ekki þar að. Í þessu sambandi var fyrirhuguð endurskoðun skólanámskrár nefnd og að fundi skólaráðs megi gera markvissari. Foreldrar taka þátt í að móta heimanámsstefnu skólans en ástæður lítillar aðkomu þeirra að öðru leyti rekja þeir einkum til skorts á hefð í þá átt.

Stjórn félagsins fundar mánaðarlega og mikill áhugi er þeirra á meðal. Fundað er reglulega með bekkjartenglum og skólastjórum. Að sögn stjórnar er hins vegar léleg mæting meðal foreldra þegar ráðið boðar til almenns fundar. Kvaðst hún skynja áhugaleysi þeirra á meðal en hefur mikinn hug á að breyta því. Félagið hefur stutt við starf GÍ með ýmsu móti, m.a. stuðlað að auknum bókakosti á skólabókasafni GÍ. Þá hefur félagið látið til sín taka varðandi skólalóð og aflað skólanum styrkja af ýmsu tagi, m.a. til tónlistarstarfs. Stjórnin kvaðst hafa nokkrar áhyggjur af því að ná ekki til foreldra af erlendum uppruna.

8.2 Ytri tengsl

GÍ hefur sérstöðu meðal annarra grunnskóla sveitarfélagsins, stærðarinnar vegna. Eini skólinn sem líkist honum á norðanverðum Vestfjörðum er í öðru sveitarfélagi, Grunnskólinn í Bolungarvík. Að sögn stjórnenda reynir GÍ að vinna með öðrum skólum í sveitarfélaginu eftir föngum en lítil sem engin formleg mynd er því samstarfi. Súgfirðingar koma í GÍ í valgreinar í 8.–10. bekk og stundatafla beggja skóla er aðlöguð að því.

Stjórnendur líta ekki svo á að GÍ sé stóri bróðir í samstarfi skóla Ísafjarðarbæjar því GÍ læri ýmislegt af þeim minni líka. Sem dæmi um það var nefnd ferð í skólann á Þingeyri til að skoða og læra af fyrirkomulagi einstaklingsmiðaðs náms þar.

Ekkert formlegt samstarf er á milli kennara skólastiganna þriggja: leik- grunn- og framhaldsskóla á Ísafirði. Samstarf er hins vegar á milli leik- og grunnskóla. Aðstoðarskólastjóri lýsti hugmynd sinni um stofnun kennarafélags Vestfjarða sem hann hefur

þó ekki fengið hlómgrunn fyrir enn. Leikskólinn tekur hugmyndinni vel en framhaldsskólinn er með fyrirvara um að allt verði of grunnskólamiðað.

8.3 Mat úttektaraðila

- Stjórn foreldrafélags fundar reglulega og er afar áhugasamt um starf skólans.
- Virkja má foreldra meira gerð við skólanámskrár og ýmsa aðra stefnumörkun skólans.

9 Nemendur með sérþarfir

Nemendaverndarráð starfar við GÍ og er meginhlutverk þess að stuðla að bættri líðan nemenda. Í ráðinu eiga sæti aðstoðarskólastjóri sem staðgengill skólastjóra, deildarstjóri sérkennslu, skólahjúkrunarfræðingur, skólasálfræðingur, deildarstjóri unglíngastígs, náms-/skólaráðgjafi og ráðgjafi frá félagsþjónustu. Ráðið fundar aðra hverja viku og stýrir deildarstjóri sérkennslu fundum og heldur utan um gögn og skýrslur. Aðstoðarskólastjóri stýrir fundum en deildarstjóri sérkennslu heldur utan um gögn.

Ráðið tekur til umfjöllunar mál einstakra nemenda sem til þess er vísað. Komi upp alvarleg mál sem þarfnast skjótrar úrlausnar er strax fundað um þau. Ef nemandi þarf á sérstakri aðstoð að halda, að mati umsjónarkennara, vegna fötlunar, sjúkdóms, námslegra eða félags- og tilfinningalegra örðugleika vísar hann málinu skriflega til nemendaverndarráðs. Nemendaverndarráð metur í hverju tilviki fyrir sig hverra úrræða skuli leita eða hvaða viðbótarupplýsinga er þörf og getur leitað til aðila utan skólans, s.s. sérfræðiþjónustu skóla, félagsþjónustu eða lögreglu.

9.1 Skimanir og greinandi próf

Á hverju ári eru lögð fyrir nemendur í völdum árgöngum skimunarpróf til að meta þroska þeirra og getu. Í fyrsta bekk er lagt fyrir teikniprófið Tove Krogh, lesskimunin Leið til læsis og hreyfiþroskapróf. Í öðrum bekk er lögð fyrir lesskimunin Læsi og í þriðja bekk stærðfræðiskimunin Talnalykill, LH 60 og tengslakönnun. Í 5. bekk er lögð fyrir könnun um einelti/hegðun og líðan. Í 6. bekk er Talnalykill lagður fyrir og LH 40. Í 8. bekk er lögð fyrir könnun um einelti/hegðun og líðan. Í 9. bekk er lesskimunarprófið GRP 14 lagt fyrir sem og stærðfræðipróf.

Að mati sérkennara nýta kennarar sér ekki nógu vel niðurstöður úr skimunum en bíða þess í stað eftir ákvörðunum annars staðar frá. Misjafnt viðhorf er meðal kennara til þessa, sumir líta svo á að börn sem greinast með einhverjum hætti séu á ábyrgð sérkennara en ekki þeirra sjálfra sem umsjónarkennara.

9.2 Sérkennsla

Deildarstjóri sérkennslu stýrir sérkennslu sem grundvallast á því markmiði að skólinn lagi sig að þroska og getu allra nemenda. Kennarar sækja til deildarstjóra um aðstoð vegna einstakra nemenda og að mati sérkennara nær skólinn að mestu að uppfylla slíkar óskir. Sérkennarar eða almennir kennarar þurfa að semja sérstakar náms- og kennsluáætlanir í samráði við umsjónarkennara bekkjar. Ef þeir óska eftir faglegri ráðgjöf vegna þessara áætlana snúa þeir sér til deildarstjóra sem aðstoðar þá eða hefur milligöngu um aðra ráðgefandi aðila. Í skólanum eru tveir sérkennarar auk deildarstjóra. Þessir tveir skipta hlutverkum þannig að annar starfar á yngra en hinn á eldra stigi.

Í grunninn leggur sérkennsla í GÍ áherslu á fyrirbyggjandi aðgerðir. Reynt er að finna sem fyrst þá nemendur sem þurfa á aðstoð að halda með greinandi prófum og sé grunur um sértæka námsörðugleika eru einstaklingsathuganir lagðar fyrir eftir þörfum. Reynt er að láta sem flesta fylgja námskrá síns árgangs og því er mest áhersla lögð yngri bekki og lestrarnám. Í stökum tilviki getur kennsla fatlaðs nemanda verið svo sérhæfð og umfangsmikil að um hana þarf að útbúa sérstakt skipulag sem byggir á náinni samvinnu margra aðila.

Gert er ráð fyrir að sérkennsla sé veitt bæði inni í bekkjum og utan þeirra. Ákvarðast skipulagið af eðli og alvarleika námserfiðleikanna. Í skólanum eru nokkrar stofur sem búnar eru náms- og kennslugögnum við hæfi sérkennslunemenda. Sérkennarar segja að jafnaði betra að fara með nemendur út úr kennslustofu fremur en að vinna með þeim á vettvangi með

sammemendum. Að þeirra mati er mikið um námsörðugleika en að eigin sögn eiga þeir litlar samræður við almenna kennara um kennsluáferðir. Þeirra hlutskipti sé fyrst og fremst að koma til bjargar þegar illa gengur. Þá segja þeir að það skorti á samræðu um hlutverk sérkennara og stöðu sérkennslunnar. Það álit þeirra fær beinan stuðning í sjálfsmati skólans frá því á haustönn 2011 er aðeins 51% kennara svaraði því til að verkaskipting sérkennara og bekkjarkennara væri oftast eða alltaf ljós.³⁰

9.3 Nemendur af erlendum uppruna

Nemendur af erlendum uppruna eru margir í Grunnskólanum á Ísafirði. Samkvæmt upplýsingum frá skólaritara voru þeir samtals 51 frá a.m.k. fjórtán löndum um miðjan október 2012; 25 drengir og 26 stúlkur. Sé miðað við 390 nemendur alls eru þetta um 13% heildarfjöldans. Stærsti hópurinn, um helmingur, er af pólskum uppruna í aðra ættina eða báðar.

Stuttlega er fjallað um nýbúufræðslu í skólanámskrá (bls. 27–28). Í skólanum starfar kennari sem hefur sérhæft sig í kennslu nýbúa en í reynd er nemendum af erlendum uppruna veitt lítil þjónusta sem er ætluð þeim sérstaklega.³¹

Kennarar sem við var talað lýsa allir reynslu af kennslu nýbúa, stundum margra í senn og frá ólíkum málsvæðum. Þegar ræða þarf við foreldra þeirra er leitað eftir túlkajónustu. Að mati stjórnenda þyrfti skólinn meira fjármagn til að geta sinnt íslenskukennslu til nýbúa en lýstu jafnframt miklum efa um gildi þess að stofna móttökudeild eða nýbúadeild innan skólans. Félagsleg aðlögun gengur misvel og að jafnaði verr eftir því sem börnin eru eldri er þau koma til bæjarins og þar með skólans. Við það bætast ólíkir kennsluhættir sem valda því að auðveldar er að sinna yngri börnum en unglíngum. Af hálfu skólans er lögð áhersla á félagslega þáttinn en líklega nær hann samt ekki nægilega vel til nýbúa og foreldra þeirra.

Talsvert ber á því að nemendur af erlendum uppruna eigi við námsörðugleika að stríða en erfitt er að greina vanda þeirra sökum tungumálsins. Helmingur erlendra barna sem koma í greiningu eru af pólskum uppruna og mikið er um námserfiðleika þeirra á meðal. Ekkert er um það að nýbúar meðal nemenda eða foreldrar þeirra leiti til skólaráðgjafa.

9.4 Stuðningur í bekk

Alls starfa tólf stuðningsfulltrúar við skólann í tæpum 7,5 stöðugildum. Það lætur nærri að vera um fjórðungs starf á hvert stöðugildi kennara við skólann. Kennarar segja fjölda stuðningsfulltrúa skýrast af miklum fjölda greininga en þær eru forsenda þess að kennarar fái stuðningsfulltrúa inn í tíma hjá sér til aðstoðar. Að mati kennara er nauðsynlegt að hafa stuðningsfulltrúa þegar þannig stendur á. Það fer þó eftir því hvaða börnum er verið að kenna og hvað. Stuðningsfulltrúi situr hjá órólegum nemendum, aðstoðar þá og heldur þeim að vinnu. Dæmi eru um að aðstoðarmenn séu tveir með einn nemanda. Þegar börn koma með greiningar úr leikskóla reynir skólinn að mæta þeim á þeim grundvelli.

Í viðtali kom fram að stuðningsfulltrúar verði stundum pirraðir vegna þess að kennarar komi í sumum tilvikum nánast ekki nálægt börnunum sem um ræðir. Allt traust sé sett á stuðningsfulltrúa. Kennarar virðist jafnvel vilja losa sig sem mest við þá sem ekki falla vel inn í nemendahópinn. Þannig er nemandi sem á erfitt með að einbeita sér mikið utan bekkjar með stuðningsfulltrúa.

Stjórnendur hafa hugleitt að ráða frekar sérkennara eða annað fagmenntað fólk í stað stuðningsfulltrúa en verða um leið að mæta ríkum kröfum kennara um aðstoð. Sérmenntað starfslið er líka dýrara og það myndi leiða til fækkunar í starfsliði að ganga þessa leið. Í

³⁰ *Um innra mat í Grunnskólanum á Ísafirði: skýrsla I.* [Án árs], bls. 13.

³¹ *Skólahandbók*, bls. 13.

viðtölum bar þessi mál oft á góma og þar komu á margan hátt fram andstæð viðhorf. Annars vegar líta sumir svo á að það sé í verkahring almenns bekkjarkennara að leysa mörg þeirra mála sem nú eru falin stuðningsfulltrúum meðan aðrir telja álagið á almenna kennara sé allt of mikið nú þegar. Umræða er um það á hverju vori hvort skipa megi stuðningi í bekk með öðrum hætti en meginmarkmið stjórnenda er að mæta þörfum sem flestra nemenda í kennslustofum.

9.5 Smiðja

Smiðjan er staður fyrir nemendur sem lenda í árekstrum í kennslustundum eða öðru skólasterfi. Hún tók til starfa haustið 2010 og var fyrsta skólaárið hugsað sem tilraunaár. Smiðjan er staður til hugsa sinn gang og bæta fyrir mistök. Einnig geta nemendur sótt Smiðjuna að eigin frumkvæði, m.a. til að læra í ró og næði. Fyrsta árið var Smiðjan mönnuð af nokkrum kennurum, sem skiptu tímafjölda hennar á milli sín. Næsta skólaár sá sami kennari um allt starf Smiðjunnar og svo er einnig á yfirstandandi vetri.

Í Smiðjunni gefst nemendum tækifæri til að ná áttum. Þar er spjallað við þá um líðan þeirra og reynt að finna orsök fyrir vanda þeirra. Lögð er áhersla á að þeir átti sig á sínum hluta vandans og leiti leiða til að breyta hegðun sinni eða viðhorfum til að vinna bug á honum.³² Að sögn viðmælenda byrjaði Smiðjan sem verklegt athvarf fyrir nemendur sem áttu erfitt með nám en það dæmi gekk ekki upp. Þá var úrræðið endurskoðað og tekur nú til allra sem vilja og þurfa frið, hverjar sem ástæðurnar eru. Allt að tíu nemendur geta verið þar í einu, ýmist sendir þangað af kennurum eða af sjálfsdáðum. Í september 2012 voru skráðar 66 heimsóknir og að baki þeim eru líklega 20–25 nemendur, flestir af unglíngastigi.

9.6 Sérfræðipjónusta

Skóla- og tómsundasvið Ísafjarðarbæjar var stofnað vorið 2011 og tekur til fræðslumála, íþrótt- og tómsundamála. Þar starfa ráðgjafar og starfsmenn skólaþjónustu. Hlutverk skrifstofunnar er að veita ráðgjöf, leiðbeiningar og úrlausnir eftir því sem við á. Yfirmaður sviðsins er Margrét Halldórsdóttir.

Skóla- og tómsundasvið veitir grunn- og leikskólum sérfræðiaðstoð og ráðgjöf. Forstöðumaður, sérkennsluráðgjafi (á leikskólasviði) og skólasálfræðingur sinna ráðgjöf við skóla. Þjónusta skólasálfræðings og talmeinafræðings er aðkeypt. Þjónustan felst m.a. í að ráðgjafar skólaskrifstofu athuga og greina börn sem eiga í hegðunar-, náms- eða félagslegum erfiðleikum og koma með tillögur að úrræðum, auk reglulegs endurmats á stöðu barnsins eftir því sem þörf er á. Einnig vinnur skrifstofan eftir lögum um ráðgjafar- og sálfræðipjónustu leik- og grunnskóla.

Skólastjórar, kennarar og annað starfsfólk skóla getur óskað eftir ráðgjöf vegna atriða er lúta að skólaþróun, sjálfsmati skóla o.fl. Þá geta foreldrar geta leitað til ráðgjafa skólaskrifstofu með ýmis vandamál. Margt er samt leyst innan skóla.³³

Skólaþjónustan veitir eftirfarandi sérfræðipjónustu til leik- og grunnskóla:

- Einstaklingsþjónusta – greining og úrræði, t.d. sálfræðileg og kennslufræðileg greining námsvandamála og greining samskipta- og hegðunarvandamála.
- Sérkennsluráðgjöf og aðstoð við áætlanagerð.
- Handleiðsla og ráðgjöf til starfsfólks skóla og foreldra.³⁴

Ákveðnir starfsmenn GÍ halda mánaðarlega fundi með sérfræðipjónustu skóla og tómsundasviðs en sálfræðipjónusta er aðeins veitt eftir tilvísunum og hana þarf að sækja

³² Skólahandbók, bls. 8.

³³ Skóla- og tómsundasvið. (2012).

³⁴ Skólaþjónusta Ísafjarðarbæjar. (2012).

suður um fjöll. Af því leiðir að sálfræðingur staldrar ekki lengi við, hann kemur sjaldan og veitir nemendum og fjölskyldum þeirra ekki viðtöl. Þetta er umtalsverð skerðing frá því er þjónustan var veitt í bænum. Þá er heldur enginn talkennari eins og er.

Að mati stjórnenda er stoðkerfi (sérfræðiþjónusta) skólans lemstrað eins og staðan er nú og ekki nægilegt sem fæst út úr samstarfinu við skólaskrifstofu. Velvilji er vissulega fyrir hendi og stuðningur við hugmyndir skólans en lítið frumkvæði úr stjórnkerfinu. Að nokkru má rekja það til mikils niðurskurðar á undanförunum árum.

9.7 Mat úttektaraðila

- Nemendaverndarráð er virkt við GÍ.
- Ágreiningur er á milli almennra kennara og sérkennara um úrvinnslu skimana/greininga og eftirfylgjandi viðbrögð.
- Verkaskipting sérkennara og bekkjarkennara er ekki nægilega skýr.
- Nemendur af erlendum uppruna eru margir en fá tiltölulega litla sértæka þjónustu.
- Stuðningsfulltrúar eru margir í GÍ og full ástæða til þess að kanna hvort ekki megi koma stuðningi í bekk (sértækri þjónustu) fyrir með öðrum hætti.
- Smiðjan er athyglisverð tilraun til þess að mæta sértækum þörfum nemenda.
- Aðgengi að sálfræðiþjónustu takmarkast af tímabundinni viðveru sérfræðings að sunnan.
- Margir stuðningsfulltrúar og úrræði á borð við Smiðjuna sýnir óuppfyllta þörf fyrir sérfræðiþjónustu við bæði kennara og nemendur.

10 Niðurstöður

Grunnskólinn á Ísafirði er fjölmennasti grunnskólinn á Vestfjörðum með um 390 nemendur eða um 43% grunnskólanemenda á svæðinu öllu. Þessi staða skipar honum að sjálfsögðu ákveðinn sess meðal annarra skóla og getur hugsanlega gert samstarf GÍ við aðra grunnskóla á Vestfjörðum svolítið erfitt. Sá skóli sem næst kemur Ísafjarðarskólanum að stærð er Grunnskólinn í Bolungarvík með 110 nemendur. Skólustjórar í Ísafjarðarbæ funda reglulega með sviðsstjóra skóla- og frístundasviðs og bera saman bækur sínar og kennarar úr GÍ hafa heimsótt fámenna skóla í sveitarfélaginu til að læra af þeim.

GÍ býr við mjög þokkalegt húsnæði. Fram til þessa hefur skólinn þurft að leigja viðbótarhúsnæði fyrir starfsemi sína en haustið 2012 lauk leigusamningi um „Kaupfélagsloftið“ en þar hafa þrír yngstu árgangarnir verið undanfarin ár. Ný viðbygging hefur verið tekin í notkun við skólann, stór hluti eldra húsnæðis verið endurgerður sem breytt hefur allri aðstöðu skólans samfara nemendafækkun. Skólahúsnæðið er þar með rúmt fyrir þann fjölda nemenda sem í skólanum er um þessar mundir. Veikasti aðstöðupátturinn varðar skólalóð sem brýnt er að endurskipuleggja.

Mikil fækkun nemenda í GÍ á sl. áratug hefur eðlilega sett mark sitt á skólastarfið. Starfsmönnum hefur fækkað og ekki ráðið í stað þeirra sem hætta störfum. Lítil nýliðun hefur því orðið í starfsmannahópnum að undanförunu sem þó er að jafnaði nauðsynlegt til að fá nýjar víddir og nýja strauma inn í skólastarfið. Mikilvægt er að það sé haft í huga við gerð símenntunaráætlunar skólans. Skólinn er vel settur hvað varðar menntaða kennara og heyrir það nánast fortíðinni til að leiðbeinendur séu ráðnir til kennslu. Það vekur hins vegar athygli hversu margir stuðningsfulltrúar starfa við skólann. Algengt virðist að ef barn hefur hlotið tilskilda greiningu af hálfu sérfræðings sé settur stuðningsfulltrúi með kennara í einhvern hluta starfstímans. Þótt áhersla sé lögð á að í skólanum fari fram nám án aðgreiningar og nemendur heyri til í sínum bekk er fyllilega réttmætt að velta því fyrir sér hvort vinnubrögð af þessu tagi vinni ekki gegn markmiðinu.

Í GÍ er umtalsverður fjöldi nemenda af erlendu bergi brotinn. Almennt virðast aðrir nemendur taka vel á móti þeim og í viðtölum var ekki lýst félagslegum vandræðum sem rekja má til fjölda nýbúa. Skólinn hefur mótað áætlun um móttöku þeirra og sýnist vel að málum staðið. Samtöl við stjórnendur og kennara gefa hins vegar til kynna að námsárangur nemenda af erlendum uppruna sé ekki sem skyldi og verður skólinn að skoða hvort eitthvað sé í starfi hans sem geti skýrt það og leita síðan úrbóta.

Af hálfu skóla á sér stað mikil upplýsingagjöf til allra þeirra er láta sig skólamál varða. Á vef hans liggja fyrir hvers konar skjöl og upplýsingar um starfsemina sem í sjálfu sér er afar gagnlegt. Hins vegar virðist þurfa að grisja þessar upplýsingar því ekki gætir alltaf samræmis í því sem þarna er að finna. Dæmi um það er að á vefnum eru þrjár útgáfur af skipuriti skólans og ekki gott að sjá hvert þeirra gildir. Þá er ástæða til að endurskoða veftréð því ótækt er hversu sum skjöl eða upplýsingar liggja djúpt. Þannig er t.d. um skólastefnu sveitarfélagsins sem fær engan veginn þann sess sem henni ber. Hún er ekki sýnileg á forsíðu á vef skólans og hún er ekki heldur auðfundin á vef Ísafjarðarbæjar. – Aukinheldur er sú stefna sem þar finnst merkt sem „drög“ en í reynd er hún fullmótuð og samþykkt af bæjarstjórn.

Almennt segja starfsmenn GÍ að það ríki góður starfsandi meðal þeirra. Kennarar lýsa samheldni og samhjálp innan kennarahópsins og fáir eða engir starfsmenn viðurkenna í samtölum stéttaskiptingu þótt ákveðnar hefðir séu um sætaskipan á kennarastofu. Það er í talsverðu ósamræmi við niðurstöður úr innra mati sem benda til að sitthvað kraumi undir sem fá þarf upp á yfirborðið þannig að hægt sé að vinna með það. Það vekur líka athygli að einhvers ósamræmis gætir í svörum starfsmanna við spurningum í innra mati þar sem 93% starfsmanna segjast ánægðir með starfsandann á sama tíma og 42% segjast hafa upplifað neikvætt viðmót í einhverri mynd á vinnustaðnum.

Einelti er viðmælendum ofarlega í huga þegar rætt er um líðan nemenda. Í viðtölum segjast nemendur verða varir við einelti í skólanum og hið sama kemur fram í viðtölum við starfsfólk og foreldra. Þetta staðfestist einnig í innra mati skólans og er umhugsunarvert í ljósi þess að skólinn er þátttakandi í Olweusaráætluninni auk þess sem hann starfar eftir uppbyggingarstefnunni. Svo virðist sem einhvers staðar sé brotalöm, að þess sé ekki gætt nógu vel að nýta tæki þessara kerfa til að vinna gegn andfélagslegri hegðun.

Í skólanum örlar jafnframt á vissu óryggi gagnvart foreldrum og nemendum, þ.e.a.s. að hve miklu leyti á að veita þeim aðild að ákvarðanatöku er varðar skólastarfið. Ef til vill kann þetta að stafa af óvæginni gagnrýni og vondu umtali sem skólinn hefur orðið fyrir úr bæjarsamfélaginu. Ekki síst þess vegna er mikilvægt er að finna leiðir til að auka ábyrgð foreldra og nemenda gagnvart skólanum og gera þá ábyrga ásamt starfsfólki hans fyrir ýmsum ákvörðunum og markmiðssetningu. Eitt fyrsta skrefið er að virkja skólaráð betur og finna leiðir til að tryggja að fulltrúi nemenda og foreldra í ráðinu hafi nauðsynlegt bakland meðal sinna umbjóðenda og geti borið þar upp ýmis álitæfni sem til umfjöllunar eru hverju sinni.

Vinna er hafin í GÍ við endurgerð skólanámskrár í ljósi nýrrar aðalnámskrár. Síðasta skólanámskrá var samin árið 2010 og þarfnast endurskoðunar. Í ljósi þess að miklar breytingar hafa átt sér stað á aðalnámskrá gera stjórnendur ráð fyrir að skólinn þurfi lengri tíma en eitt skólaár til endurskoðunarinnar og áætla að starfinu ljúki ekki fyrr en skólaárið 2013–2014. Í lögum er gert ráð fyrir að skóli geri bæði skólanámskrá og starfsáætlun sem eru tvenns konar plögg. Skólanámskrá er útfærsla á aðalnámskrá grunnskóla er varðar markmið, inntak náms og námsmat, starfshætti og mat á árangri og gæðum skólastarfs. Henni ber að taka mið af sérstöðu grunnskóla og aðstæðum og skal endurskoða reglulega. Starfsáætlun felur hins vegar í sér, eins og nafnið gefur til kynna, skipulag starfs á skólaárinu og annað sem varðar starfsemi skóla. Af hálfu GÍ er ekki gætt aðgreiningar milli þessara tveggja mikilvægu skjala. Þar sem ekki hefur gefist tími til að endurskoða skólanámskrá felur starfsáætlun í sér ýmis áhersluatriði og stefnumótun sem annars eiga að heyra til skólanámskrár. Hér ber aftur að sama bruni og áður hefur verið nefnt að upplýsingar eru fremur óreiðukenndar og er nauðsynlegt að halda betra skipulagi á þeim.

Það vekur athygli að GÍ hefur unnið ötullega að stefnumótun á ýmsum sviðum. Mótaðar hafa verið stefnur, áætlanir og reglur af ýmsu tagi en skólastefna sjálf er hins vegar fremur rýr í roði. Hún samanstendur af þremur kjörorðum, *virðing*, *samhugur*, *menntun*. Hún tekur lítið á meginhlutverki skóla, áherslum og markmiðum er varða nám og kennslu, kennsluhætti, námsmat, og vinnubrögð. Við endurskoðun skólanámskrár er mikilvægt að úr þessu verði bætt og stefna skólans verði gerð skarpari með skýrri framtíðarsýn og hnitmiðuðum markmiðum.

10.1 Styrkleikar og veikleikar

Styrkleikar:

- Skipurit GÍ er skýrt og virðist tiltölulega auðvelt að vinna eftir því.
- Lítil starfsmannavelta er í GÍ.
- Skólinn er vel mannaður kennurum með tilskilin leyfisbréf.
- Skólabragur einkennist að sögn af jákvæðni og mikilli samstöðu starfsmanna.
- Vel er tekið á móti nýju starfsfólki, því kynnt starfsaðstaða og það er upplýst um trúnaðarskyldur sínar.
- Skólinn leggur sig fram við að leiðsejja kennurum á fyrsta starfsári og hlusta eftir sjónarmiðum þeirra um hvað þeir telja að betur megi fara.
- Vel er búið að bókasafni skólans.
- Nemendum virðist flestum líða vel í skólanum og þeim líkar vel við hann.

- Stefna skólans er að sýna nemendum fyllstu virðingu og sanngirni og hafa jafnrétti að leiðarljósi.
- Markvisst er unnið að aðlögun skólanámskrár að nýrri aðalnámskrá.
- Ákveðin skref hafa verið stigin í þróun námsmats þar sem lögð eru til grundvallar þrjú megingildi skólans.
- Skólinn vill að kennsluhættir séu fjölbreyttir og nám og kennsla einstaklingsmiðuð.
- Nemendum stendur til boða fjölbreytt val verklegra námsgreina í 8.–10. bekk.
- Mótaðar hafa verið hvers konar stefnur um einstaka þætti í skólastarfinu.
- Umgengni og viðhald skólahúsnæðis virðist til fyrirmyndar.
- Kjör í stjórn nemendaráðs fer fram á lýðræðislegan hátt og er liður í að kenna nemendum að lifa í lýðræðissamfélagi.
- Nemendur hafa aðgengi að skólaráðgjafa.
- Samstarf GÍ við Tónlistarskólann er mikið og gott.
- Almenn virðist nægt upplýsingaflæði frá skóla til foreldra og hins ytra samfélags.
- Ítarlegt og umbótamiðað sjálfsmat var unnið í GÍ skólaárið 2011–2012.
- Stjórn foreldrafélags fundar reglulega og er áhugasamt um starf skólans.
- Smíðjan er athyglisverð tilraun til þess að mæta sértækum þörfum nemenda.

Veikleikar:

- Skólastefna Ísafjarðarbæjar er hvorki vel sýnileg á vef bæjarins né á heimasíðu GÍ.
- Lítil starfsmannavelta og lítil endurnýjun starfsmanna.
- Skólanámskrá hefur ekki verið endurnýjuð frá 2010.
- Markmiðssetning og stefnumótun er fremur óskýr í skólanámskrá.
- Lítil starfsemi er í skólaráði.
- Ekki er fullt samræmi í upplýsingum sem birtar eru í ólíkum skjölum, s.s. skólanámskrá, skólahandbók og starfsáætlun.
- Á einum áratug hefur orðið veruleg fækkun nemenda í GÍ sem ekki sér fyrir endann á. Þetta hefur haft margvísleg áhrif innan skóla.
- Innra mat bendir til þess að ákveðin samskiptavandamál séu undirliggjandi í starfsmannahópnum.
- Teymisvinna kennara á öllum stigum skólans er fremur lítil.
- Verkaskipting sérkennara og bekkjarkennara er ekki nægilega skýr.
- Ekki virðist nægilega tekið á eineltismálum.
- Neikvæð umræða um skólann í nærsamfélaginu er til skaða.
- Nokkuð ber á að nemendur mæti svangir á morgnana.
- Fjarvistamerkingar eru ekki að fullu samræmdar á milli kennara.
- Nemendur af erlendum uppruna fá tiltölulega litla sértæka þjónustu.
- Óljóst er hversu vel stefnum um einstaka þætti er fylgt eftir.
- Foreldrar og nemendur taka lítinn þátt í stefnumótun skólans.
- Útivistarsvæði á skólalóð er lítt eða ekki afgirt og erfitt að sinna eftirliti þar.
- Lítil endurnýjun tækjabúnaðar hefur átt sér stað í skólastofum eftir hrun.
- Sálfræðiþjónusta takmarkast af tímabundinni viðveru sérfræðings að sunnan.

10.3 Aðgerðir

Í erindisbréfi mennta- og menningarmálaráðuneytisins til úttektaðila er beðið um að settar séu fram „raunhæfar og rökstuddar tillögur að aðgerðum til úrbóta“ á starfi þess skóla sem úttektin tekur til. Þær tillögur eru eftirfarandi:

- Hraða þarf endurskoðun skólanámskrár og virkja foreldra/aðstandendur og nemendur til verksins ásamt starfsmönnum skólans. Flétta þarf sex grunnþætti menntunar (læsi, sjálfbærni, heilbrigði og velferð, lýðræði og mannréttindi, jafnrétti, sköpun) með virkum hætti inn í námskrána sem og allt starf og stefnur skólans.
- Við endurskoðun skólanámskrár þarf að skerpa á markmiðum skólans og áhersluatriðum. Jafnframt þarf að gæta þess vel að upplýsingar frá skólanum séu ekki á neinn hátt misvísandi.
- Styrkja þarf starfsemi skólaráðs og virkja alla hagsmunaaðila betur til verka með það að meginmarkmiði að styrkja innviði skólans og meðvitund allra hagsmunaaðila um gildi hans og stefnumið.
- Greina þarf orsakir og vinna síðan markvisst með undirliggjandi óánægju meðal drjúgs hóps starfsmanna.
- Ræða þarf og endurskilgreina hlutverk almennta kennara, sérkennara og stuðningsfulltrúa með það að markmiði að efla þjónustu við nemendur og nýta mannauð skólans sem best til náms án aðgreiningar.
- Sálfræði- og aðra sérfræðiþjónustu þarf að efla. Heimsóknir sérfræðinga „að sunnan“ eru góðar svo langt sem þær ná en þær geta aldrei mætt aðkallandi þörfum einstaklinga, nemenda sem foreldra/aðstandenda, með fullnægjandi hætti.
- Leita þarf allra leiða til þess að uppræta einelti í skólanum. Mikilvæg leið að því marki er að endurskipuleggja skólalóðina svo auðvelt sé að fylgjast með nemendum við leik og störf. Endurhönnun lóðarinnar mun einnig leiða til fjölþættari viðfangsefna fyrir börn og unglinga í frímínútum og þar með aukinnar ánægju og vellíðunar.
- Hlúa þarf að teymisvinnu kennara og skuldbindingu þeirra til samvinnu og þar af leiðandi skilvirkari kennsluhátta.
- Gæta þarf þess að kennarar túlki og vinni eftir gildandi reglum með sambærilegum hætti svo nemendur upplifi ekki óþarfa mun sem gjarnan veldur óánægju þeirra á meðal.
- Huga þarf betur að hagsmunum nemenda af erlendum uppruna. Kanna þarf námsgengi þeirra og ef það reynist lakara en annarra þarf að leita sértækra lausna til þess að ráða bót þar á.
- Íhuga þarf alvarlega að taka upp ókeypis morgunmat í skólanum til þess að tryggja að nemendur komi ekki svangir til starfa.

11 Heimildir

Að öðru jöfnu er aðeins vitnað til þeirra heimilda sem tilgreindar eru í meginmáli. Auk þeirra var stuðst við ýmis lög og reglugerðir og fleira ótilgreint.

Aðalnámskrá grunnskóla: almennur hluti. (2006). Reykjavík: menntamálaráðuneyti.

Aðalnámskrá grunnskóla: almennur hluti. (2011). Reykjavík: mennta- og menningarmálaráðuneyti.

Hagstofa Íslands. (2012). Mannfjöldi eftir þéttbýlisstöðum, kyni og aldri 2011–2012. Vefslóð: <http://www.hagstofa.is/?PageID=2604&src=/temp/Dialog/varval.asp?ma=SKO02102%26ti=Grunnsk%F3lanemendur+eftir+bekkjum+og+sk%F3la+2001%2D2011+++++%26p ath=../Database/skolamal/gsnemendur/%26lang=3%26units=Fj%F6ldi>.

Skóla- og tómsfundasvið. [2012]. Vefslóð: http://www.isafjordur.is/stjornkerfid/skola-og_tomstundasvid/.

Skólalámskrá 2012–2013. (2012). Grunnskólinn á Ísafirði.

Skólanámskrá 2010–2011. (2010). Grunnskólinn á Ísafirði.

Skólafestna Ísafjarðarbæjar: virðing – ábyrgð – metnaður – gleði. [Án árs]. Vefslóð: http://www.isafjordur.is/utgefing_efni/stefnur/skra/629/.

Skólathjónusta Ísafjarðarbæjar. (2012). Vefslóð:

http://www.isafjordur.is/fjolskyldan/skolathjonusta_isafjardarbaejar/Skolathjonusta_Isafjardarbaejar/.

Starfsáætlun Grunnskólans á Ísafirði 2012–2013. (2012). Grunnskólinn á Ísafirði. Vefslóð: http://grisa.isafjordur.is/yomis_skjol/skra/82/.

Sveinfríður Olga Veturliðadóttir. (2012). Bréf til úttektaaðila, dags. 5.10.

Um innra mat í Grunnskólanum á Ísafirði: skýrsla I, skólaárið 2011–2012. [Án árs]. Grunnskólinn á Ísafirði. Vefslóð: http://grisa.isafjordur.is/yomis_skjol/flokkur/1/.

Um innra mat í Grunnskólanum á Ísafirði: skýrslur II–IV, skólaárið 2011–2012. (2012). Grunnskólinn á Ísafirði. Vefslóð: http://grisa.isafjordur.is/yomis_skjol/flokkur/1/.

Viðtöl (hljóðrituð) við viðmælendur í Grunnskólanum á Ísafirði:

- Aðstoðarskólastjóri og deildarstjórar
- Bókasafnsfræðingur, ritari og hjúkrunarfræðingur
- Fræðslunefnd og sviðsstjóri skóla- og tómsfundasviðs (myndfundur 10. desember 2012).
- Nemendaráð (8.–10. bekkur)
- Rýnihópur annars starfsfólks
- Rýnihópur foreldra
- Rýnihópur nemenda í 4.–7. bekk
- Skólaráðgjafi og sérkennarar
- Skólastjóri
- Tveir rýnihópar kennara (eldri og yngri)