

1. febrúar 2011



ÚTTEKT Á STARFSEMI MENNTASKÓLANS
VIÐ HAMRAHLÍÐ UNNIN FYRIR MENNTA- OG
MENNINGARMÁLARÁÐUNEYTIÐ

Árný Elíasdóttir
Ragnhildur Þórarinsdóttir

ATTENTUS
mannauður & ráðgjöf

Heildarmat

Í þessari skýrslu er gerð grein fyrir úttekt á starfsemi Menntaskólans við Hamrahlíð. Markmið úttektarinnar er að leggja mat á starfsemi skólans með hliðsjón af gildandi lögum, reglugerðum og aðalnámskrá og veita almennt upplýsingar um starfsemi skólans. Úttektin er gerð á grundvelli 42. gr. laga nr. 92/2008 um framhaldsskóla. Í erindisbréfi mennta- og menningarmálaráðuneytis til úttektaraðila kemur fram að áhersla í úttektinni skuli einkum lögð á stjórnun, kennslu, námsmat, námskröfur, nýtingu tíma, starfsanda, viðhorf nemenda, starfsfólks og nærsamfélags til skólastarfsins, menntun kennara og hvernig innra mat skólans nýtist til umbótastarfs.

Meðal þeirra gagna sem lögð eru til grundvallar úttektinni eru lög um framhaldsskóla, aðalnámskrá framhaldsskóla, skólanámskrá og starfsáætlanir skólans, áfangalýsingar, námsáætlanir, tölur um skólasókn, sjálfsmatsskýrslur, handbók starfsfólks, handbók foreldra auk annarra gagna. Tekin voru viðtöl við yfirstjórn, fundað með deildarstjórum, með rýnihópum kennara, fagstjóra og annars starfsfólks, sjálfsmatshópi, stjórn nemendafélags, stjórn foreldraráðs og fráfarandi formanni, skólastjórn og fulltrúum úr skólanefnd.

Úttektin leiðir í ljós að stefna og markmið Menntaskólans við Hamrahlíð eru vel skilgreind. Mikill metnaður ríkir í skólanum um kennsluhætti og fagmennsku sem sést m.a. í mjög fjölbreyttu námsframboði og skýrum námskröfum, vel menntuðum og áhugasömum kennurum, sterkum nýnemum, stuðningi við nemendur með sérþarfir, góðum árangri á stúdentsprófi, litlu brottfalli, vel búnu skólasafni með mikilli þjónustu og fjölbreyttri námsráðgjöf við nemendur. Starfsandi er góður bæði meðal nemenda og starfsmanna, fjölbreyttar leiðir til boðskipta og upplýsingamiðlunar, húsnæði er rúmgott og aðstaða góð. Nemendur og foreldrar virðast ánægðir með skólann og hafa góðan aðgang að stjórnendum og kennurum og útskrifaðir nemendur hans telja undirbúning fyrir háskólanám góðan. Skólastjórn, skólanefnd, nemendafélag og foreldraráð eru virk og hafa komið að mörgum málum. Yfirstjórn skólans treystir starfsfólki sínu vel, skipulag skólastarfsins er gott svo og fjárhagsleg stjórnun skólans.

Gagnrýni beinist helst að því að endurgjöf, hvatning og í sumum tilfellum upplýsingagjöf stjórnenda mætti vera meiri og stjórnunin á vissan hátt formlegri. Innra mat skólans þarf að vera samstarfs- og umbótamiðaðra t.d. með því að fylgja betur eftir niðurstöðum úr könnunum og mati með kynningum og aðgerðum. Starfsmannasamtöl þurfa að vera reglulega, endurskoðun stefnu og aðgerða í vímuvörnum er æskileg og uppfylla þarf skilyrði grænfánaverkefnis sbr. skólasamning.

Formáli

Í þessari skýrslu er gerð grein fyrir úttekt á starfsemi Menntaskólans við Hamrahlíð. Úttektin er unnin á vegum Attentus – mannauður og ráðgjöf fyrir mennta- og menningarmálaráðuneytið. Höfundar skýrslunnar eru Árný Elíasdóttir og Ragnhildur Þórarinsdóttir.

Skýrsluhöfundar þakka starfsfólki skólans, nemendum, foreldrum, skólastjórn og skólanefnd gott samstarf og aðstoð við gagnaöflun á meðan á úttektinni stóð.

Reykjavík, 1. febrúar 2011

Árný Elíasdóttir og Ragnhildur Þórarinsdóttir

Efnisyfirlit

Heildarmat.....	3
Formáli	4
1. Inngangur.....	8
1.1. Gagnaöflun.....	8
2. Menntaskólinn við Hamrahlíð.....	9
2.1. Nemendur - fjöldi og fjölbreytni	9
2.2. Starfsfólk	10
2.3. Húsnæði og aðbúnaður	10
2.4. Námsbrautir og áfangar	10
2.4.1. Alþjóðleg braut (IB).....	11
2.4.2. Listdansbraut	11
2.4.3. Öldungadeild.....	11
2.5. Námsáætlanir	12
2.6. Námsstími og námshraði.....	12
2.7. Námsmat.....	12
2.8. Námsver	12
2.9. Náms- og starfsráðgjöf	13
2.10. Skólasafn.....	13
2.11. Upplýsingamiðlun	13
3. Áherslur og stefna.....	15
3.1. Markmið, stefna og hlutverk MH	15
3.2. Kennslufræðileg stefna	16
3.3. Forvarna- og heilsuverndarstefna	16
3.4. Eineltisstefna	18
3.5. Jafnrétti.....	18
3.6. Umhverfismál.....	18

3.7.	Viðbragðsáætlun	19
3.8.	Þátttaka í stefnumótun skólans.....	19
3.9.	Áherslur við inntöku nýrra nemenda	19
3.10.	Starfsandi og skólabragur	20
3.11.	Mat úttektaraðila	21
4.	Stjórnun	23
4.1.	Skipurit og verkaskipting.....	23
4.2.	Viðhorf til stjórnunar.....	24
4.3.	Fjárhagsleg staða	26
4.4.	Mat úttektaraðila	26
5.	Innra mat.....	28
5.1.	Mat úttektaraðila.....	29
6.	Skólanámskrá	31
6.1.	Skólanámskrá MH	31
6.2.	Námskröfur og námsmat	31
6.3.	Þátttaka og áhrif	32
6.4.	Endurskoðun skólanámskrár	32
6.5.	Mat úttektaraðila	33
7.	Nemendur.....	34
7.1.	Viðhorf til skólans	34
7.2.	Árangur.....	34
7.3.	Líðan og samskipti.....	34
7.4.	Jafnrétti og lýðræði	35
7.5.	Mætingar, brottfall og nýting	35
7.6.	Samstarf heimilis og skóla	37
7.7.	Mat úttektaraðila	37
8.	Mannauður	38

8.1.	Menntun starfsfólks	38
8.1.1.	Kennarar	38
8.2.	Verkaskipting og starflýsingar	39
8.3.	Starfsmannasamtöl.....	39
8.4.	Endurmenntun	39
8.5.	Boðskipti.....	40
8.6.	Mat úttektaraðila	40
9.	Ytri tengsl.....	42
9.1.	Foreldraráð.....	42
9.2.	Þátttaka skólans í erlendu samstarfi	42
9.3.	Samvinna við stofnanir	43
9.4.	Mat úttektaraðila.....	43
10.	Niðurstöður	44
10.1.	Helstu styrkleikar og veikleikar skólans, ógnanir og tækifæri	45
10.2.	Tillögur að aðgerðum.....	46
1.	Heimildir	47
	Viðauki 1 Skipurit Menntaskólans við Hamrahlíð.....	48
	Viðauki 2. Skipulag brautarkjarna.....	49

1. Inngangur

Í þessari skýrslu er gerð grein fyrir úttekt á starfsemi Menntaskólans við Hamrahlíð. Markmið úttektarinnar er að leggja mat á starfsemi skólans með hliðsjón af gildandi lögum, reglugerðum og aðalnámskrá og veita almennt upplýsingar um starfsemi skólans. Í erindisbréfi mennta- og menningarmálaráðuneytis til úttektaraðila dags. 15.10.10 kemur fram að áhersla í úttektinni skuli einkum lögð á stjórnun, kennslu, námsmat, námskröfur, nýtingu tíma, starfsanda, viðhorf nemenda, starfsfólks og nærsamfélags til skólastarfsins, menntun kennara og hvernig innra mat skólans nýtist til umbótastarfs.¹

Mennta- og menningarmálaráðuneytið fól Attentus – mannauði og ráðgjöf, Árnýju Elíasdóttur og Ragnhildi Þórarinsdóttur að gera úttektina. Í skýrslu þessari er í upphafi sagt frá gagnaöflun og aðferðum við úttektina. Síðan er gerð grein fyrir starfsemi Menntaskólans við Hamrahlíð og niðurstöðum úttektarinnar. Þá er lýst styrkleikum, veikleikum, ógnunum og tækifærum skólans. Að lokum eru tillögur til úrbóta og viðaukar.

1.1. Gagnaöflun

Úttektaraðilar heimsóttu skólann þrisvar sinnum. Tekin voru viðtöl við rektor, konrektor og áfangastjóra, fundað með deildarstjórum og forstöðumanni bókasafns, námsráðgjöfum, hjúkrunarfræðingi, fjármálastjóra og starfsfólki af skrifstofu, rýnihópi fagstjóra, tveimur rýnihópum kennara, rýnihópi starfsfólks í ræstingum, umsjónarmanns fasteigna og kerfisstjóra, sjálfsmatshópi, stjórn nemendafélags, skólastjórn (skólaráði), stjórn foreldraráðs og fráfarandi formanni ráðsins og fulltrúum úr skólanefnd. Stóð hver fundur í rúmlega klukkustund en með yfirstjórn skólans í um tvo tíma. Markmiðið með viðtölum og fundum var að fá fram viðhorf mismunandi aðila til skólastarfsins og var stuðst við viðtalsramma sem tók mið af þeim þáttum sem úttekt ráðuneytisins beindist að.

Auk ofangreindra viðtala, funda og vettvangsskoðunar byggir úttektin á fjölmörgum gögnum (sjá heimildaskrá).

¹ Erindisbréf til Attentus, 15.10. 2010.

2. Menntaskólinn við Hamrahlíð

Menntaskólinn við Hamrahlíð var stofnaður árið 1966 og brautskráði sína fyrstu stúdentu árið 1970. Árið 1972 var skólinn frumkvöðull hér á landi í að koma á áfangakerfi í stað bekkjarkennslu. Sama ár var sett á laggirnar öldungadeild, sú fyrsta í íslenskum framhaldsskóla. Skólinn var lengi tilraunaskóli og fór því ótróðnar slóðir á ýmsum sviðum. Má þar nefna félagsfræðabraut og síðar tónlistarbraut til stúdentsprófs, skólakór og marga valáfanga og kennslu ýmissa námsgreina sem ekki voru í námskrá. Árið 1997 hóf skólinn undirbúning að kennslu til alþjóðlegs stúdentsprófs, International Baccalaureate Diploma, og voru hinir fyrstu úr því námi brautskráðir sumarið 2000. Skólinn hefur byggt upp ýmsa þjónustu við nemendur með sérþarfir og er kjarnaskóli í kennslu heyrnarkertra og heyrnarlausra. Þá er skólinn kjarnaskóli fyrir listdans. Á vorönn 2011 sækja 1190 nemendur dagskóla og um 200 nemendur stunda nám í öldungadeild. Starfsmenn skólans eru 120 í 100 stöðugildum.

2.1. Nemendur - fjöldi og fjölbreytni

Nemendum skólans hefur fjölgað á undanförunum árum. Tafla 1 sýnir nemendafjölda hans og útskrifaða stúdentu árin 2007 - 2011.

	2007 v	2007 h	2008v	2008h	2009v	2009 h	2010v	2010h	2011 v
Dagskóli	1040	1150	1120	1125	1100	1216	1200	1220	1190
Öldungadeild	215	215	184	177	180	240	250	275	200*
Útskrifaðir stúdentar - dagskóli	160	99	153	108	140	69	167	81	
Útskrifaðir stúdentar - öldungadeild	15	10	21	9	16	12	7	6	

Tafla 1. Nemendafjöldi og útskrifaðir stúdentar í Menntaskólanum við Hamrahlíð 2007-2011.

**Gert ráð fyrir að verði 240 í loka annar.*

Flestar umsóknir nemenda MH koma úr Reykjavík og nágrennasveitarfélögum en einnig sækir fjöldi nemenda utan höfuðborgarsvæðisins um skólavist í MH. Umsækjendur eru að meðaltali með háa einkunn úr grunnskóla en meðalskólalæinginn innritaðra nýnema í íslensku og stærðfræði árin 2004 - 2009 er frá rúmlega 8 til 8.50, hæst árið 2004. Árið 2009 komu í heild 32% umsókna frá skólum sem lengi voru skilgreindir sem hverfissskólar MH.

Löng hefð er fyrir stuðningi við nemendur með sérþarfir í MH sem er eins og fram hefur komið kjarnaskóli² (móðurskóli) í kennslu heyrnarkertra og heyrnarlausra. Vegna fleiri

² Lög nr. 92/2008 um framhaldsskóla 29. gr.

nemenda með annað móðurmál en íslensku var stofnað námsver við skólann árið 2009 þeim til aðstoðar.

2.2. Starfsfólk

Starfsmenn skólans á vorönn 2011 eru 120 í 100 stöðugildum: Rektor, konrektor, áfangastjóri, fjármálastjóri og 89 starfsmenn sem sinna kennslu, þar af átta deildarstjórar og tveir táknmálstúlkar, auk þess eru þrír kennarar í launuðum námsleyfum. Einnig starfa við skólann þrír námsráðgjafar, hjúkrunarfræðingur í hálfu starfi sem einnig gegnir hlutverki forvarnarefulltrúa, tveir bókasafnsfræðingar, þrír starfsmenn á skrifstofu, tveir kerfis- og tækjastjórar, tveir húsverðir, kokkur og 10 – 12 ræstitæknar. Kynjahlutfall starfsmanna er 35% karlar og 65% konur.

2.3. Húsnæði og aðbúnaður

Húsnæði skólans er um 10.000m². Um er að ræða eldra hús sem er um 7000m² og byggingu sem tekin var í notkun árið 2007, um 3000m². 38 kennslustofur eru í skólanum, þar með talið kennslueldhús og raungreinastofur, auk þess sem kór og leiklist eru kennd í Miklagarði, hátíðarsal skólans. Í nýrri byggingunni er einnig að finna vel búið skólasafn, þrjá misstóra líkamsræktarsali og þrekkæjasal. Mötuneyti eru í skólanum, annars vegar fyrir nemendur og hins vegar fyrir starfsfólk.

2.4. Námsbrautir og áfangar

Skólinn er áfangaskóli með þremur bóklegum námsbrautum til stúdentsprófs, félagsfræðabraut, málabraut og náttúrufræðibraut bæði í dagskóla og öldungadeild. Þá býður skólinn einnig upp á alþjóðlega IB – braut og listdansbraut til stúdentsprófs. Á vorönn 2011 eru í boði í skólanum um 195 áfangar.³

Námið á hverri bóknámsbraut skiptist í: Kjarna (98 einingar), kjörsvið (30 einingar) og frjálst val (12 einingar). Samtals 140 einingar. (Sjá skipulag brautarkjarna í viðauka 2). Flestir nemendur sækja nám á náttúrufræðibraut og félagsfræðabraut. Tafla 2 sýnir hlutfall nemenda á brautum skólans árið 2010.

Braut	Náttúrufræðibraut	Félagsfræðibraut	Málabraut	IB braut	Listdansbraut
Hlutfall nemenda árið 2010	39%	34%	17%	7%	3%

Tafla 2. Hlutfall nemenda á brautum skólans árið 2010.

³ Sjá áfangalýsingar á heimsíðu skólans. <http://www.mh.is/namid/afangalysingar>

2.4.1. Alþjóðleg braut (IB)

MH er aðili að IBO (International Baccalaureate Organisation), alþjóðasamtökum þúsund skóla í yfir þúsund löndum. IB nám er krefjandi bóklegt nám og lýkur með alþjóðlegu samræmdu prófi. Námið gefur svipuð réttindi til framhaldsnáms og íslenska stúdentsprófið þótt það sé á ýmsan hátt frábrugðið því. Það tekur tvö ár að loknu undirbúningsári í framhaldsskóla og er kennt og prófað að mestu leyti á ensku. IB-námið er skipulagt í áföngum og býðst öðrum nemendum MH að sækja einstaka IB áfanga og fá þá metna inn í hefðbundið stúdentspróf. Um 26% nemenda er með íslensku sem móðurmál, 42% taka ensku sem móðurmál og 32% eru með önnur tungumál. Margir taka hins vegar bæði sitt móðurmál og ensku þannig að um 60% eða fleiri taka ensku.⁴

2.4.2. Listdansbraut

Nám á listdansbraut leggur grunn að framhaldsnámi í listdansi en getur einnig nýst sem undirbúningur fyrir fjölmargt annað nám á háskólastigi. MH hefur gert þjónustusamning um danshluta námsins við sérskóla þar sem námið fer fram og stunda nemendur því bæði bóklegt og verklegt nám samtímis. Hægt er að velja um klassískan listdans og nútímalistdans.⁵ Í samningi skólans við ráðuneytið kemur fram að endurskoða skuli og samhæfa eftir föngum námskipan í listdansi í samræmi við hlutverk skólans sem kjarnaskóla.⁶

2.4.3. Öldungadeild

Um 200 nemendur eru við nám í öldungadeild. Árið 2008 var söguleg lægð í fjölda nemenda í deildinni en fækkun hafði verið frá árinu 2003. Aukið fjarnám í mörgum skólum á framhaldsskólastigi var m.a. talið hafa haft áhrif á þessa fækkun. Kennarar og stjórnendur skólans veltu fyrir sér ýmsum möguleikum til þess að sporna við fækkuninni en ekki var talin ástæða til þess að vera í samkeppni á fjarnámsmarkaði þar sem kennslufræðileg stefna skólans leggur áherslu á fjölbreytni í kennsluaðferðum og að virkja nemendur bæði í skóla og heima fyrir. Því var ákveðið að áfram yrðu fastar kennslustundir í flestum kennslugreinum en boðið upp á dreifnám í nokkrum þeirra þar sem nemendur hittu kennara sína nokkrum sinnum á önn en stunduðu námið annars í fjarnámi.

Árið 2009 var tekið upp nýtt námsskipulag og önninni skipt upp í tvær lotur og lokapróf í áföngum í lok hverrar lotu. Ávinningurinn er að náminu er flýtt um helming, meiri samfella er í náminu og nemendur geta einbeitt sér að færri námsgreinum í einu. Nýja fyrirkomulagið hefur mælst vel fyrir hjá nemendum deildarinnar og fjölgaði nemendum á haustönn 2009.⁷ Rúmlega 250 nemendur stunduðu nám í deildinni á vorönn 2010, 200 á haustönn og sami fjöldi á

⁴ Skólanámskrá MH, sótt af heimasíðu MH, 17.11. 2010. Upplýsingar frá brautarstjóra 26.11. 2010.

⁵ Skólanámskrá MH, sótt af heimasíðu MH, 17.11. 2010

⁶ Úr skólasamningi við ráðuneytið fyrir 2010-2012. Minnisblað rektors nóv. 2010.

⁷ Sjálfsmatsskýrslur Menntaskólans við Hamrahlíð, 2006 og 2009.

vorönn 2011. Þess ber þó að geta að nokkuð er um að nemendur stundi einungis nám í síðari lotu. Spá stjórnenda er að fjöldinn verði samtals um 240 á yfirstandandi önn.⁸ Í skólasamningi er skólanum ætlað að finna „faglega verjandi og traustan grundvöll“ fyrir starfsemi deildarinnar.⁹

Konur hafa verið í meirihluta nemenda í öldungadeild en karlmönnum fjölgaði úr 31% á vorönn 2008 í 42% á haustönn 2009.¹⁰ Árið 2010 var hlutfall karla 41%.¹¹

2.5. Námsáætlanir

Námsáætlanir/kennsluáætlanir liggja fyrir í flestöllum áföngum. Þar eru yfirleitt tilgreind markmið, kennsluáðferðir, yfirferð, tímaáætlun, lesefni og námsmat í samræmi við kröfur aðalnámskrár.¹²

2.6. Námsstími og námshraði

Nemendur MH geta ráðið nokkru um hraða námsins og lagað hann að hæfileikum sínum og aðstæðum. Einnig geta þeir aukið einingafjölda sinn til stúdentsprófs. Nemendur geta stytt námsstímann í þrjú og hálf eða þrjú ár á félagsfræðabraut, málabraut og náttúrfræðibraut en til þess að geta valið fleiri áfanga í einu þarf nemandinn að uppfylla ákveðin skilyrði um fyrri námsárangur.¹³

2.7. Námsmat

Í flestum námsáföngum skólans byggist matið bæði á vinnu nemandans yfir önnina og lokaverkefni eða lokaprófi í annarlök. Í próflausum áföngum er 90% mætingarskylda. Almennt eru einkunnir gefnar í heilum tölum á bilinu 1 til 10 í samræmi við aðalnámskrá framhaldsskóla.¹⁴

2.8. Námsver

Í kjölfar reglugerðar mennta- og menningarmálaráðuneytisins haustið 2009 um að nemendur með annað tungumál en íslensku skulu njóta stuðnings í íslensku og skyldum áföngum var sett upp námsver við skólann. Þar geta nýbúar og aðrir nemendur, sem hafa dvalið langdvölum erlendis, fengið stuðning við námið.¹⁵ Í skólasamningi er kveðið á um að þróa skuli og bæta stuðningskerfi við nemendur með annað móðurmál en íslensku.¹⁶

⁸ Upplýsingar frá stjórnendum 12.01. 2010.

⁹ Úr skólasamningi við ráðuneytið fyrir 2010-2012. Minnisblað rektors nóv. 2010.

¹⁰ Sjálfsmatsskýrsla Menntaskólans við Hamrahlíð 2009.

¹¹ Upplýsingar frá stjórnendum 12.01. 2010.

¹² Sýnihorn námsáætlana úr ýmsum greinum. Aðalnámskrá framhaldsskóla 2004.

¹³ Sótt af heimasíðu MH, 03.01. 2011.

¹⁴ Aðalnámskrá framhaldsskóla 2004, 8.1.2.

¹⁵ Sjálfsmatsskýrsla Menntaskólans við Hamrahlíð 2009.

¹⁶ Úr skólasamningi við ráðuneytið fyrir 2010-2012. Minnisblað rektors nóv. 2010.

2.9. Náms- og starfsráðgjöf

Nemendur eiga rétt á að njóta náms- og starfsráðgjafar í framhaldsskóla af til þess bærnum sérfræðingum.¹⁷

Við skólann starfa þrír námsráðgjafar sem veita nemendum m.a. stuðning og ráðgjöf um námsval, námserfiðleika, persónulega erfiðleika, kenna námstækni og skipulagningu tíma, veita upplýsingar um nám og gera áhugasviðskannanir.¹⁸ Einnig veitir námsráðgjöf skólans stuðning við m.a. hreyfihamlaða nemendur, lesblinda nemendur, nemendur með ADHD og þá sem eru haldnir prófkviða eða glíma við önnur vandamál.¹⁹ Haustið 2010 var í sparnaðarskygni gerð breyting á umsjónarkerfi skólans. Tíu kennarar eru sérstaklega ráðnir til að sinna umsjón með nemendum í stað mun fleiri áður. Umsjónarkennarar eru t.d. ekki lengur ábyrgir fyrir mætingu nemenda og vali og því kemur mæting meira til kasta námsráðgjafar.²⁰

2.10. Skólasafn

Í öllum framhaldsskólum skal gera ráð fyrir skólasafni eða tryggja með öðrum hætti aðgang nemenda að þjónustu slíks safns.

Hlutverk skólasafns er að vera upplýsingamiðstöð fyrir nemendur og kennara. Það skal búið bókum og nýsigögnum auk annars safnkosts sem tengist kennslugreinum skóla. Í tengslum við starfsemi skólasafns skal vera lesaðstaða með aðgangi að upplýsingaritum á skólasafni.

Í starfsemi skólasafns skal leggja áherslu á að þjálfa nemendur í sjálfstæðri leit upplýsinga og notkun gagnabanka.²¹

Við skólann er vel búið skólasafn sem leikur stórt hlutverk í námi nemenda.²² Aðstaða þess breyttist verulega til batnaðar þegar flutt var í nýtt húsnæði um áramótin 2006 – 07. Bókasafnskerfið Gegnir var þá tekið í notkun og útlán jukust mikið. Á bókasafninu eru sæti fyrir 100 manns, bæði í hópvinnu og í lesbásum. Bókasafnsfræðingar leiðbeina nemendum í heimildaleit og notkun gagnasafna við ritgerðasmíð og önnur verkefni.²³ Safnið er vel búið og veitir góða þjónustu. Þar er gott aðgengi, hentugur opnunartími, góður tölvu- og bókakostur og lesstofa fyrir fólk með athyglisbrest.²⁴

2.11. Upplýsingamiðlun

Á heimasíðu skólans er að finna margvíslegar upplýsingar um skólann og námið. Þar eru m.a. fréttir úr skólastarfinu, upplýsingar um stjórnun skólans, námsfyrirkomulag, áfanga, tengingar í innra upplýsingakerfi skólans *Innu* og námsumhverfið *Námsnetið* (MySchool). Auk þess eru deildir með eigin heimasíður svo og allmargir kennarar. Hægt er að leggja fram fyrirspurnir á

¹⁷ Lög nr.92/2008 um framhaldsskóla, 37. gr.

¹⁸ Sjálfsmatsskýrsla Menntaskólans við Hamrahlíð 2007- 2008. Heimasíða MH.

¹⁹ Sjálfsmatsskýrsla Menntaskólans við Hamrahlíð 2009. Fundur með námsráðgjöfum 24.10. 2010.

²⁰ Fundur með námsráðgjöfum 24.10.2010. Sjálfsmatsskýrsla Menntaskólans við Hamrahlíð 2009.

²¹ Lög nr. 92/2008 um breytingu á lögum um framhaldsskóla (skipulag skólastarfs o.fl.). 6. gr.

²² Rýnihópar kennara og fundur með stjórn nemendafélags 23. og 24.11. 2010.

²³ Sjálfsmatsskýrsla Menntaskólans við Hamrahlíð 2007-2008. Heimasíða MH.

²⁴ Rýnihópar kennara og fundur með stjórn nemendafélags 23. og 24.11. 2010.

heimasíðu og reglulega eru lagðar fyrir kannanir um ýmsa þætti daglegs lífs. Á hverju hausti kemur út *Fréttabréf til foreldra og forráðamanna nýnema* og kynningarkvöld fyrir forráðamenn nýnema er haldið í september ár hvert. *Kennarapósturinn* er ætlaður kennurum og *Téð og heyr*t er innanhússblað starfsmanna MH.

3. Áherslur og stefna

- *Hlutverk framhaldsskóla er að stuðla að alhliða þroska allra nemenda og virkri þátttöku þeirra í lýðræðisþjóðfélagi með því að bjóða hverjum nemanda nám við hæfi.*
- *Framhaldsskólar búa nemendur undir þátttöku í atvinnulífinu og frekara nám. Þeir skulu leitast við að efla færni nemenda í íslensku máli, bæði töluðu og rituðu, efla siðferðisvitund, ábyrgðarkennd, víðsýni, frumkvæði, sjálfstraust og umburðarlyndi nemenda, þjálfá þá í öguðum og sjálfstæðum vinnubrögðum, jafnrétti og gagnrýninni hugsun, kenna þeim að njóta menningarlegra verðmæta og hvetja til þekkingarleitar. Framhaldsskólar sinna miðlun þekkingar og þjálfun nemenda þannig að þeir öðlist færni til að gegna sérhæfðum störfum og hafi forsendur til að sækja sér frekari menntun²⁵*

3.1. Markmið, stefna og hlutverk MH

Menntaskólinn við Hamrahlíð hefur mótað sér markmið og stefnu sem skilgreint er enn frekar í sautján vörðum og stjórnskipulag liggur fyrir í skipuriti. Samkvæmt yfirstjórn skólans er stjórnunarstefnan samvinnustjórnun þar sem leitast er við að hafa samráð um stjórnunina.²⁶

Markmið skólans er „velgengni brautskráðra nemenda og að skólinn sé fyrirmynd um framsækna kennslu, góða stjórnsýslu og rækt við menningu og listir.“²⁷ Hlutverk skólans er „að mennta nemendur til stúdentsprófs með áherslu á undirbúning fyrir nám í háskólum“. Leiðarljós hans eru „ólíkar þarfir einstaklinga eru virtar og gengið er út frá vilja nemenda til að axla ábyrgð. Áhersla er lögð á fjölbreytni í valhluta námsins og kappkostað er að kynna nemendum vinnubrögð sem tíðkast í háskólanámi.“²⁸

Árið 2001 setti skólinn sér vörður við áhersluverkefni sín:

1. að höfða til áhugasamra nemenda hvaðanæva að,
2. að koma til móts við góða námsmenn,
3. að þróa námsleið og stoðkerfi fyrir nýbúa við upphaf náms,
4. að efla listnám,
5. að vera í forystu um notkun upplýsingatækni í námi, kennslu og stjórnsýslu,
6. að nýta dreifnám til að auka námsframboð, tölvulæsi og sjálfstæð vinnubrögð,
7. að stuðla að samskiptum sem einkennast af virðingu og náungakærleik,
8. að efla ráðgjöf um námsval,
9. að bera kennsl á dyslexíu og veita viðkomandi nemendum tiltækan stuðning,
10. að auka stuðning og aðhald við öldungadeildarnemendur,
11. að standa fyrir virkri og markmiðatengdri endurmenntun,
12. að auka við og endurbæta kennslu- og vinnuaðstöðu,
13. að efla alhliða forvarnir og heilsuvernd,
14. að semja jafnréttisáætlun og hrinda henni í framkvæmd,

²⁵ Lög nr. 92/2008 um framhaldsskóla, 2. gr.

²⁶ Fundur með yfirstjórn skólans 23.11. 2010.

²⁷ Sótt af heimasíðu MH, 18.11.2010.

²⁸ Sótt af heimasíðu MH, 18.11.2010.

15. að efla umhverfisvitund,
16. að nýta sjálfsmat í þágu umbóta,
17. að auka samstarf við aðra skóla,
18. að semja jafnréttisáætlun og hrinda henni í framkvæmd.²⁹

Áætlanir um aðgerðir eru til fyrir flestar vörður. Sum atriði þeirra eru þegar komin í framkvæmd og aðrar vörður hafa verið settar þótt þær hafi ekki enn náð að komast á blað. Þá hefur verið fallið frá því að skólinn verði í forystu um notkun upplýsingatækni en tækni kemur við sögu í flestum námsgreinum og skólinn leggur áherslu á greiðan aðgang nemenda að tölvum í skólanum.³⁰

3.2. Kennslufræðileg stefna

Leiðarljós MH er hin kennslufræðilega stefna skólans í hnotskurn. Áfangakerfið leikur mikilvægt hlutverki við útfærslu stefnunnar hvað varðar bæði ábyrgð nemenda og fjölbreytni námsins. Nemendur skipuleggja sjálfir val áfanga, geta haft áhrif á framboð þeirra og komið með hugmyndir að nýjum áföngum. Nemendum gefst kostur á að ljúka áfanga án þess að sitja í tímum og að vinna sjálfstæð verkefni sem telja til eininga. Ýmsir valáfangar eru í boði og er þar annars vegar hugað að breidd í námi og hins vegar dýpkun á afmörkuðum sviðum m.a. með tilliti til háskólanáms.

Leitast er við að hafa kennsluaðferðir sem fjölbreyttastar og að virkja nemendur. Lengd kennslustunda er sveigjanleg og opnir stoðtímar bjóðast nemendum. Eins og áður er komið fram kemur upplýsingatækni við sögu í flestum námsgreinum.³¹ Stefna skólans er nú til endurskoðunar.³²

3.3. Forvarna- og heilsuverndarstefna

Markmið forvarna- og heilsuverndarstefnu er að efla alhliða forvarnir og heilsuvernd. Við skólann er starfandi hjúkrunarfræðingur í hlutastarfi, sem jafnframt gegnir starfi forvarnfulltrúa, og sér hann um forvarnafræðslu og er til ráðgjafar fyrir nemendur og starfsfólk. Fyrir liggja forvarnareglur og vinnureglur um hvernig bregðast skuli við ef reglur eru brotnar.³³ Forvarnfulltrúi ræðir við þá nemendur sem vísað er til hans vegna ölvunar á viðburðum innan skólans og að sögn hans er undantekning ef ræða hefur þurft oftari við sömu nemendur.³⁴ Einnig hafa verið sendar skriflegar áminningar rektors til nemenda vegna áfengisneyslu auk annarra aðgerða.³⁵ Árangur af þessu starfi hefur skilað sér á margan hátt

²⁹ Sótt af heimasíðu MH, 18.11. 2010.

³⁰ Fundir með yfirstjórn, kennurum, deildarstjórum og fagstjórum 23. og 24.11. 2010.

³¹ Skólanámskrá Menntaskólans við Hamrahlíð. Sótt af heimasíðu skólans 25.11. 2010.

³² Fundir með yfirstjórn, kennurum, deildarstjórum og fagstjórum 23. og 24.11.2010.

³³ Forvarna- og heilsuverndarstefna. MH. Skólareglur MH. Sótt af heimasíðu skólans 25.11. 2010.

³⁴ Viðtal við forvarnfulltrúa 24.11. 2010.

³⁵ Sýnishorn af áminningarbréfi rektor vegna áfengisneyslu

að sögn stjórnenda.³⁶ Á fundi með stjórn foreldraráðs og fráfarandi formanni ráðsins kom fram það viðhorf að oft væri brotum á reglum ekki fylgt nægilega vel eftir af stjórnendum sem gæti skaðað ímynd skólans. Endurskoða þyrfti stefnu skólans í vímuvörnum og aðgerðir og viðurlög þar að lútandi.³⁷

Í úttektinni kom fram hjá mörgum, sem rætt var við, að reglur um bann við reykingum væri ekki framfylgt þar sem nemendur fengju að reykja á skólalóðinni og ekki væri tekið nægilega á því af stjórnendum skólans.³⁸ Í reglum skólans segir að reykingar og önnur tóbaksnotkun sé óheimil í skólanum og næsta nágrenni.³⁹ Er það í samræmi við reglugerð um takmarkanir á tóbaksreykingum.⁴⁰

Að sögn rektors er ásteytingarsteinninn sá að skólinn gerir undantekningu frá algjöru reykingabanni laganna og amast ekki við reykingum á litlum, afmörkuðum bletti í nokkurri fjarlægð frá skólahúsinu. Að öðru leyti sé reykingabanni á lóðinni fylgt markvisst eftir m.a. með áminningarbréfi rektors þar sem m.a. er boðið upp á regluleg viðtöl við hjúkrunarfræðing.⁴¹ Mennta- og menningarmálaráðuneytinu barst árið 2010 kvörtun yfir reykingum á lóð skólans og óskaði ráðuneytið eftir umsögn og afstöðu rektors til kvörtunarinnar. Í kjölfar svars rektors sendi ráðuneytið bréf til þess sem kvartað hafði og segir þar að ráðuneytið telji málið ekki svo vaxið að það hafi valdheimildir til að beita sér í málinu en bendir á að hægt sé að beina kvörtun til Vinnueftirlits ríkisins.⁴² Skólanum hefur einnig borist bréf frá umhverfis- og samgöngusviði Reykjavíkurborgar vegna brota á lögum um hollustu- og mengunarvarnir. Rektor hefur gert grein fyrir sjónarmiðum sínum.⁴³

Skólinn leggur áherslu á fjölbreytni í líkamsræktarkennslu og að nemendum og starfsmönnum bjóðist hollur matur á hóflegu verði innan skólans. Hann tekur nú þátt í verkefni Lýðheilsustofnunar, *Heilsueflandi framhaldsskóli*. Markmiðið með verkefninu er að stuðla markvisst að velferð og góðri heilsu framhaldsskólanemenda.⁴⁴ Á fundi með stjórn foreldraráðs kom fram það viðhorf að fjölga mætti tímum í íþróttum og miklar væntingar væru

³⁶ Upplýsingar frá rektor jan. 2011.

³⁷ Fundur með stjórn foreldraráðs og fráfarandi formanni ráðsins 13.01. 2011

³⁸ Fundir með starfsfólki og foreldraráði 23. og 24. 11. 2010 og 13.01. 2011.

³⁹ Skólareglur. Sótt af heimasíðu skólans 25.01. 2011.

⁴⁰ Reglugerð um takmarkanir á tóbaksreykingum nr. 326/2007, 2. gr.

⁴¹ Upplýsingar frá rektor, jan. 2011. Bréf rektors til mennta – og menningarmálaráðuneytis 30.11.2010.

Sýnishorn af áminningarbréfi rektors vegna brots gegn reykingabanni.

⁴² Bréf mennta – og menningarmálaráðuneytis til rektors MH 16.10. 2010.

⁴³ Bréf rektors til mennta- og menningarmálaráðuneytis 30.11. 2010.

⁴⁴ Heilsueflandi skóli. Sótt af heimasíðu Lýðheilsustofnunar 14.01.2011.

til verkefnisins, bæði hvað snerti hreyfingu og vímuvarnir.⁴⁵ Í skólanefnd kom fram að verkefnið væri skólanum mikilvægt.⁴⁶

3.4. Eineltisstefna

Það er yfirlýst stefna skólans að einelti og kynferðisleg áreitni eru ekki liðin innan skólans en ekki er til skrifleg áætlun um hvernig brugðist skuli við einelti.⁴⁷ Yfirstjórn skólans sagði einelti ekki mikið í skólanum en á fundum með námsráðgjöfum, forvarnafulltrúa og stjórn og fráfarandi formanni foreldraráðs kom fram að mikilvægt væri að skólinn setti fram aðgerðir í eineltismálum.⁴⁸

3.5. Jafnrétti

Jafnréttisstefna skólans er í tveimur hlutum. Fyrri hluti hennar fjallar um MH almennt sem vinnustað starfsfólks. Markmiðið er „að tryggja að konur og karlar njóti jafnréttis og að starfsfólk sé metið að verðleikum og sýni hvert öðru virðingu í samskiptum. Allar mikilvægar ákvarðanir sem varða starfsfólk skulu metnar frá jafnréttissjónarmiði.“ Síðari hluti stefnunnar er um MH sem menntastofnun. Þar segir „að leggja skuli áherslu á jafnréttissjónarmið í allri kennslu í skólanum.“ Aðgerðir eru tilgreindar við alla þætti stefnunnar.⁴⁹ Telji starfsmenn eða nemendur að jafnrétti sé brotið í skólanum skulu starfsmenn leita til trúnaðarmanns eða konrektors en nemendur til námsráðgjafa eða áfangastjóra. Jafnréttisnefnd MH er skipuð fjórum kennurum, þremur konum og einum karli.⁵⁰

Í lögum um jafna stöðu og jafnan rétt kvenna og karla segir að á öllum skólastigum skulu nemendur hljóta fræðslu um jafnréttismál.⁵¹ Í ýmsum áföngum skólans, svo sem í félagsfræði, bókmenntum og sögu er kynjasjónarhornum haldið á lofti. Bein fræðsla um jafnréttismál fer einnig fram í Fél103, sem er í kjarna allra brauta, og í lífsleikniáfangi á útskriftarönn nemenda er fjallað um jafnréttismál m.a. með fyrirlesurum frá Háskóla Íslands.

52

3.6. Umhverfismál

Skólinn hefur sett sér áherslur í umhverfismennt þar sem m.a. kemur fram að hvetja skuli til góðrar umgengni um náttúru, híbýli og nánasta umhverfi og að öllu starfsfólki skólans sé uppálagt að sýna gott fordæmi og leiðbeina um góða umgengni í skólanum og í ferðum á vegum hans.⁵³ Frá árinu 2007 hefur verið starfandi umhverfisnefnd sem í eru fulltrúar

⁴⁵ Fundur með stjórn foreldraráðs og forvarnafulltrúa 13.01. 2011.

⁴⁶ Fundur með skólanefnd 23.11. 2010.

⁴⁷ Eineltisstefna MH. Sótt af heimasíðu skólans 25.11. 2010.

⁴⁸ Fundir með stjórn foreldraráðs, námsráðgjöfum og forvarnafulltrúa 13.01. 2011

⁴⁹ Lög nr. 10/2008 um jafna stöðu og jafnan rétt kvenna og karla, 13.gr.

⁵⁰ Sótt af heimasíðu MH 25.11. 2010.

⁵¹ Lög nr. 10/2008 um jafna stöðu og jafnan rétt kvenna og karla.

⁵² Upplýsingar frá rektor jan. 2011.

⁵³ Áherslur í umhverfismennt. Sótt af heimasíðu skólans 12.01.2010.

stjórnenda, kennara, nemenda og annars starfsfólks. Nefndin hefur í starfi sínu vakið athygli á umhverfismálum og umgengni í skólanum.⁵⁴ Í skólasamningi milli skólans og ráðuneytis menntamála kemur fram að skólinn skuli bæta umhverfismál þannig að hann uppfylli skilyrði grænfánaverkefnis.⁵⁵ Á fundum með starfsfólki og foreldraráði kom fram að huga þyrfti betur að umgengni, þrifum og förgun í skólanum.⁵⁶

3.7. Viðbragðsáætlun

Viðbragðsáætlun MH fjallar um skipulag og stjórn aðgerða í skólanum í samræmi við áætlun Almannafræðinganna um viðbrögð við heimsútbreiðslu inflúensu.⁵⁷

3.8. Þátttaka í stefnumótun skólans

Á fundum með kennurum og stjórnendum kom fram að markmið og stefnur skólans væru undirliggjandi í starfinu. Stefnumótunin hafi mikið verið rædd meðal starfsmanna á sínum tíma en minna hin síðari ár. Ný stefnumótun sé nú hluti af vinnu við skólanámskrá í kjölfar nýrra laga.⁵⁸ Mikil óformleg umræða eigi sér stað innan faga og deilda og kennarafundir séu einnig vettvangur margs konar skoðanaskipta um skólastarfið. Vörðunum sé ekki mikið haldið á lofti en aðgerðum vegna sumra þeirra sé lokið.⁵⁹ Skólanefnd og skólastjórn (skólaráð)⁶⁰ hafa komið að stefnumótun skólans og stjórn nemendafélagsins lýsti áhuga sínum á að koma enn meira að innra starfi skólans.⁶¹ Stjórn foreldraráðs lýsti yfir áhuga sínum á að fá að fylgjast enn meira með innra starfi skólans.⁶²

3.9. Áherslur við inntöku nýrra nemenda

Fyrirkomulagi við innritun nýnema var breytt vorið 2010. Þar segir að framhaldsskólar eigi „að innrita fyrst þá sem á svæði þeirra búa, hafa staðist skilyrði og sækja um viðkomandi skóla sem aðal- og varaval.“ „...framhaldsskólum er gert að taka að minnsta kosti 45% nemenda af svæði sínu, að því gefnu að svo margir eða fleiri sækji um og hafi staðist inntökuskilyrði á brautir sem í boði eru.“⁶³ Að sögn stjórnenda hefur fyrirkomulagið ekki haft teljandi breytingar á samsetningu nemendahópsins þar sem hefð sé fyrir háu hlutfalli nemenda af svæði skólans. Árið 2009 komu 32% umsókna frá grunnskólum sem lengi voru skilgreindir sem hverfisskólar MH.⁶⁴

⁵⁴ Sjálfsmatsskýrsla Menntaskólans við Hamrahlíð 2009.

⁵⁵ Úr skólasamningi við ráðuneytið fyrir 2010-2012. Minnisblað rektors nóv. 2010.

⁵⁶ Fundir með starfsfólki 23. og 24. 11.2010 og fundur með stjórn foreldraráðs 13.01. 2011.

⁵⁷ Viðbragðsáætlun MH. Sótt af heimasíðu skólans 25.11. 2010.

⁵⁸ Fundir með yfirstjórn, kennurum, deildarstjórum og fagstjórum 23. og 24.11. 2010

⁵⁹ Rýnihópar kennara og fagstjóra og fundur með deildarstjórum 23. og 24.11. 2010.

⁶⁰ Fundur með skólastjórn og fundur með fulltrúum úr skólanefnd 23.11. 2010.

⁶¹ Fundur með stjórn nemendafélags MH, 23.11. 2010.

⁶² Fundur með stjórn foreldraráðs MH 13.01. 2011.

⁶³ Bréf menntamálaráðuneytis til skólastjóra grunnskóla og framhaldsskóla 19.01.2010 um fyrirkomulag innritunar nýnema í framhaldsskóla vorið 2010.

⁶⁴ Fundur með yfirstjórn 23.11. 2010.

Til þess að hefja nám á brautum til íslensks stúdentsprófs í MH þarf nemandi af hafa lokið námi í grunnskóla á fullnægjandi hátt að mati grunnskóla. Uppfylla þarf lágmarksskilyrði af hálfu MH um einkunn lokaprófs úr grunnskóla (sbr. töflu 3)⁶⁵ en framhaldsskólum er heimilt að gera sérstakar kröfur um undirbúning og námsárangur vegna innritunar á einstakar námsbrautir.⁶⁶

	Félagsfræðabr.	Málabraut	Náttúrufræðibr.	Listdansbraut
Íslenska	6	6	6	6
Stærðfræði	5	5	6	5
Danska/Norska/ Sænska		6		
Enska	6	6	5	6
Náttúrufræði			6	Staðist inntökupróf í viðurkenndan listdanskóla á framhaldsskólalastigi

Tafla 3. Lágmarksskilyrði um einkunn lokaprófs úr grunnskóla.

Til að hefja nám á IB braut þarf umsækjandi að hafa námsferil úr íslenskum og/eða erlendum skóla sem gefur til kynna að nemandinn geti tekist á við krefjandi nám á skemmri tíma en algengast er í framhaldsskólum. Einnig er góð enskukunnátta grundvallarskilyrði.

3.10. Starfsandi og skólabragur

Í stefnu skólans er lögð áhersla á „að starfsmenn skólans búi við ákjósanlegar starfsaðstæður og að hæfileikar hvers einstaklings fái sem best notið sín.“⁶⁷ Ein varðan í stefnu skólans er tileinkuð samskiptum. Þar segir að markmið skólans sé „að stuðla að samskiptum sem einkennast af virðingu og náungakærleik.“ Í því felist m.a.

- að starfsfólk og nemendur séu upplýst um helstu réttindi og skyldur,
- að skýra boðleiðir innan skólans, m.a. með handbókum fyrir starfsfólk, nemendur og foreldra,
- að jafnréttisstefnu skólans sé haldið á lofti,
- að alvarlegum ágreiningsefnum sé beint í farveg skv. eðli máls,
- að starfsfólk sé meðvitað um fordæmishlutverk gagnvart nemendum.⁶⁸

Á fundum með starfsmönnum kom fram að andi í skólanum væri mjög góður þótt hann væri stundum „dálítið hópaður“ og deildir sætu mikið saman. „Einyrkjar“ í sérfögum sögðu mjög gott að tilheyra deild.⁶⁹ Mikil fagleg umræða ætti sér stað meðal kennara, m.a. á kennarafundum og í deildum. Í CRANET könnun, sem skólinn tók þátt í árin 2008 og 2009,

⁶⁵ Sótt af heimasíðu MH, 17.11. 2010.

⁶⁶ Lög nr. 92/2008 um framhaldsskóla.

⁶⁷ Úr starfsmannastefnu skólans. Sótt af heimasíðu MH 18.11. 2010.

⁶⁸ Vörður. Sótt af heimasíðu MH 18.11. 2010.

⁶⁹ Fundir með starfsfólki, deildarstjórum, fagstjórum 23. og 24. 11.10.

kemur fram að starfsánægja í skólanum mælist 4,3 árið 2009 og 3,4 árið 2008. Árið 2009 er ánægja starfsmanna meiri en í öllum fyrirtækjum og stofnunum (4,1). Í könnuninni mælist bjartsýni starfsmanna MH 4,2, samanborið við 4,1 hjá öllum fyrirtækjum og stofnunum. Þegnhegðun starfsmanna (hegðun sem er fyrirtækinu í hag og starfsmaður sýnir eigin frumkvæði, tekur virkan og uppbyggilegan þátt í atburðum o.fl.) mælist 4,2 samanborið við 4,1 hjá öllum fyrirtækjum og stofnunum.⁷⁰ Í könnun á starfsumhverfi ríkisstofnana 2006 mælist starfsánægja starfsmanna skólans 4,39 sem er hærra en hjá öðrum framhalds- og háskólum (4,22), öðrum opinberum fyrirtækjum og stofnunum (4,01) og á almennum vinnumarkaði (4,17). Í sömu könnun mælist starfsandi 4,19 sem er einnig hærri en hjá samanburðaraðilum.⁷¹

Þá sagði starfsfólk andann meðal nemenda góðan og tóku fulltrúar nemenda undir það. Hvern morgun er boðið upp á hafragraut í mötuneyti nemenda og sjá rektor, konrektor og áfangastjóri um að skammta grautinn.⁷²

3.11. Mat úttektaraðila

- Stefna og markmið Menntaskólans við Hamrahlíð eru vel skilgreind og ná til flestra þátta skólasamfélagsins og virðast í samræmi við lög og aðalnámskrá.
- MH hefur sett fram skýra kennslufræðilega stefnu sem er nú til endurskoðunar í nýrri skólanámskrá. Stefnan virðist vel útfærð með fjölbreyttu námsframboði, kennsluaðferðum og skýrum námskröfum.
- Kennarar, skólanefnd og skólastjórn taka þátt í stefnumótun skólans en virkja mætti nemendur enn betur, svo og foreldraráð.
- Jafnréttisáætlun skólans er í samræmi við lög um jafna stöðu og jafnan rétt kvenna og karla.
- Í úttektinni kemur fram gagnrýni úr ýmsum áttum, innan skóla sem utan, á framkvæmd rektors á reykingabanni reglugerðar um takmarkanir á tóbaksreykingum. Slæmt er að gefa þurfi eftir gagnvart þessum lögum á skólalóðinni. Stefna og reglur skólans eru skýrar en erfitt og of tímafrekt er fyrir skólann að vakta hvern nemanda. Þá virðist sem ekki sé öllum aðilum skólasamfélagsins kunnar þær aðgerðir og viðurlög sem nú þegar eru til staðar í tóbaks- og vímuevörnum. Úttektaraðilar telja því mikilvægt tækifæri fyrir skólann að fara yfir og endurskoða þessi mál í heild sinni með aðkomu hlutaðeigandi

⁷⁰ Cranet könnun 2008 og 2009.

⁷¹ Könnun á starfsumhverfi ríkisstofnana 2006.

⁷² Rýnihópar kennara og fagstjóra, rýnihópar starfsfólks, fundur með deildarstjórum og fundur með yfirstjórn 23. og 24.11.2010.

aðila, þ.e. starfsfólks, nemenda og foreldra og komast þannig skrefinu lengra. Endurskoðunin gæti t.d. verið hluti af verkefninu *Heilsueflandi skóli*.

- Skólinn hefur sett sér stefnu í eineltismálum en mikilvægt er að fylgja henni eftir með skriflegri áætlun um aðgerðir.
- Huga þyrfti betur að umgengni, þrifum og förgun í skólanum og meta á einhvern hátt til þess að uppfylla skilyrði grænfánaverkefnis sbr. skólasamning.
- Starfsandi í skólanum er almennt góður bæði meðal starfsfólks og nemenda. Þetta kemur bæði fram í samtölum við starfsfólk og nemendur. Í könnunum hefur starfsandi og starfsánægja hjá starfsfólki yfirleitt mælst hærri en hjá öðrum fyrirtækjum og stofnunum.
- Starfsánægja meðal starfsfólks árin 2006 og 2009 er í könnunum á svonefndu styrkleikabili ($\geq 4,2$) en athygli vekur hversu miklu lægri hún er 2008 en þá er ánægjan á svonefndu aðgerðabili ($\leq 3,7$).

4. Stjórnun

Rekstur skólans er á ábyrgð mennta- og menningarmálaráðuneytis. Í skólanefnd MH sitja fimm fulltrúar, allt fyrrum nemendur skólans. Tveir eru tilnefndir af sveitarstjórn og þrír án tilnefningar. Sami formaður hefur setið síðan árið 1989. Áheyrnarfulltrúar eru þrír með málfrelsi og tillögurétt, einn sem kennarafundur tilnefnir, einn tilnefndur af nemendafélagi skólans og einn af foreldraráði, allir til eins árs í senn. Rektor situr fundi skólanefndar með málfrelsi og tillögurétt. Hann er framkvæmdastjóri nefndarinnar. Konrektor er ritari nefndarinnar skv. samkomulagi um starfshætti hennar. Skólanefnd fundar venjulega fimm til sex sinnum á ári eftir þörfum. Viðfangsefni nefndarinnar hafa m.a. verið fjármál, mannráðningar, námsframboð, skólastefna og námskrá.⁷³

Í skólastjórn (í lögum skólaráð),⁷⁴ sem skal vera rektor til samráðs og aðstoðar, sitja rektor, konrektor, áfangastjóri, tveir fulltrúar kennara og tveir fulltrúar nemenda ásamt forseta nemendafélags skólans. Helstu mál sem koma fyrir skólastjórn eru ýmsir atburðir félagslífs, mætingar nemenda, skóladagatal, breytingar á skólareglum og aðstaða nemenda í skólanum.⁷⁵

4.1. Skipurit og verkaskipting

Í yfirstjórn skólans eru rektor, konrektor og áfangastjóri. Rektor er yfirmaður allra starfsmanna skólans og er ábyrgur fyrir innra starfi hans.⁷⁶ Konrektor er staðgengill rektors. Núverandi rektor hefur stýrt skólanum frá 1998 (í leyfi 2007-2008), konrektor hefur starfað sem slíkur frá árinu 2000 (í leyfi 2008-2009) og áfangastjóri síðan 2007 en hafði áður leyst af sem konrektor. Að sögn yfirstjórnar er samvinnustjórnun meðvituð stefna í stjórnun skólans en jafnframt sé hefð í skólanum fyrir sterkum skoðunum kennara.⁷⁷

Skólinn skiptist í kennsluvið og þjónustusvið. Á kennslusviði skólans eru átta deildir sem jafnmargir deildarstjórar stýra. Þær eru: Enska og norðurlandamál, íslenska og saga, félagsfræði og líkamsrækt, stærðfræði og tölvufræði, raungreinar, þriðju mál, IB deild (alþjóðlegt stúdentspróf) og öldungadeild. 24 fagstjórar (þar af eru nokkrir einnig deildarstjórar) eru hver í sínu fagi, auk prófstjóra og nokkurra verkefnastjóra.

⁷³ Lög nr. 92/2008 um framhaldsskóla, 5. gr. Fundur með skólanefnd MH 23.11. 2010. Fundagerðir skólanefndar.

⁷⁴ Lög nr. 92/2008 um framhaldsskóla, 7 gr.

⁷⁵ Fundur með yfirstjórn skólans 23.11.2010. Fundur með skólastjórn 23.11. 2010.

⁷⁶ Reglugerð um starfslíð og skipulag framhaldsskóla 02.11. 2007.

⁷⁷ Fundur með yfirstjórn skólans 23.11. 2010.

Hlutverk deildarstjóra er „að vera gagnkvæmur tengiliður milli kennara og yfirstjórnar, að efla samkennd og samvinnu kennara deildarinnar um hvaðeina sem vera kann skólastarfinu til hagsbóta, að sjá um framgang margvíslegra verka sem ekki lúta beinlínis að kennslu einstakra námsgreina og að vera jafnframt einn af fagstjórum deildarinnar.“ „Fagstjóra er ætlað að vera faglegur forystumaður um innri mál greinarinnar og koma fram fyrir hönd hennar þar sem við á, annast greinabundin atriði með viðkomandi kennurum s.s. ákvörðun námsefnis og kennslugagna með hliðsjón af námskrá, sjá um gerð kennsluáætlana og skilaboða á heimasíðu, samræmingu á námsmati, P-nám,⁷⁸ prófasamningu, yfirferð prófa ofl.“⁷⁹

Á þjónustusviði eru sjö einingar, þ.e. bókasafn; húsvarsla og ræsting; kennslustjórn, námsráðgjöf fatlaðra, túlkun og sérkennsla; námsráðgjöf; skrifstofa; tækjavarsla og tölvunetstjórn og er stjórnandi yfir flestum einingum. (sjá skipurit skólans í viðauka 1.) Í stjórnun skólans (yfirstjórn, fjármálastjórn og deildarstjórn) er hlutfall kynja 36% karlar og 64% konur sem er sambærilegt hlutfalli kynja í heild meðal starfsmanna skólans.

4.2. Viðhorf til stjórnunar

Vorið 2009 gengust yfirstjórnendur (rektor, konrektor og áfangastjóri) undir mat starfsmanna þar sem spurt var sérstakra spurninga tengdu hverju starfi á skalanum 1-5. Sambærileg könnun var lögð fyrir á vorönn 2003. Í töflu 4 má sjá helstu niðurstöður er varða yfirstjórn í heild.⁸⁰

	Vorönn 2003	Vorönn 2009
Stjórnskipulag skólans er mjög gott	3,75	3,76
Mér finnst verkaskipting stjórnenda mjög skýr	3,77	3,77
Stjórnendur skólans hafa skýra framtíðarsýn	3,65	3,37
Stjórnendur hafa faglegan metnað fyrir hönd skólans	4,17	4,02
Stjórnendur virða starfsfólk mikils	3,48	3,64
Stjórnendur taka tillit til starfsfólks við ákvarðanatöku	3,44	3,50

Tafla 4. Niðurstöður úr stjórnendakönnunum 2003 og 2009.

Skólinn tók einnig þátt í könnunum á starfsumhverfi ríkisstarfsmanna árið 2006 þar sem markmiðið var m.a. að kanna viðhorf starfsmanna ríkisins til eigin starfsumhverfis. Þar kom fram að þegar spurt er um viðhorf til stjórnunar er meðaltal skólans 3,77 sem er örlítið hærra en í öðrum framhalds- og háskólum (3,7) og í opinberum fyrirtækjum og stofnunum (3,43).

⁸¹Þá má nefna CRANET kannanir á vegum Háskólans í Reykjavík vorin 2008 og 2009 sem snerust um starfsumhverfi kennara en þar kemur stjórnun óbeint við sögu. Þar er t.d.

⁷⁸ Áfangar þar sem ekki er krafist mætingar í tíma.

⁷⁹ Úr starfslýsingasamantekt rektors 2010.

⁸⁰ Stjórnendakannanir 2003 og 2009. Menntaskólinn við Hamrahlíð.

⁸¹ Könnun á starfsumhverfi ríkisstarfsmanna 2006.

skoðaður stuðningur sem er upplifun starfsfólks á „hvort fyrirtækið sýni því virðingu, meti framlag þess og láti sér annt um það.“⁸² Meðaltal MH er 3,2 fyrra árið og 3,5 hið síðara sem er örlítið lægra en hjá opinberum fyrirtækjum og stofnunum (3,6.) og í öllum fyrirtækjum og stofnunum (3,6). Í könnuninni kemur einnig fram að jákvæðar breytingar hafi orðið á upplifun starfsmanna Menntaskólans við Hamrahlíð á milli ára.⁸³ Þá tók skólinn einnig þátt í könnun um „skilvirkni framhaldsskóla,“ á vegum Félagsvísindastofnunar HÍ haustið 2008.

Ekki hefur verið unnið sérstaklega úr könnununum innan skólans með aðgerðum og misjafnt er hversu vel þær hafa verið kynntar innan hans.⁸⁴ Í skólanefnd, stjórn foreldraráðs og meðal starfsfólks kom fram það viðhorf að æskilegt væri að gera reglulega kannanir innan skólans, m.a. á stjórnun hans, og kynna niðurstöður og aðgerðir.⁸⁵

Almennt kom fram í úttektinni að yfirstjórn treysti starfsfólki sínu vel. Spurðir um stjórnun skólans voru kennarar (þ.m.t. deildarstjórar og fagstjórar) almennt á því að skipulagið í skólanum væri gott, s.s. áfangakerfið. Kennarar hafi mikið faglegt frelsi um kennsluna og þeim sé vel teyst. Umboð til athafna sé yfirleitt mikið en fari þó eftir deildum og einstaklingum. Deildarstjórar sögðust vera með í ráðum hvað varðaði mannaforráð, m.a. ráðningar og að minniháttar mál starfsmanna og nemenda væru leyst inni í deildum. Á fundi með skólanefnd kom fram að stjórnendur upplýstu nefndina vel um starfsemi skólans og þar kom fram mikið traust til stjórnunar skólans.⁸⁶

Starfsmenn sögðu að almennt væri góður aðgangur að stjórnendum og gætu þeir komið skoðunum sínum á framfæri þótt þeim væri tekið misjafnlega eftir stjórnendum og sumir eigi auðveldara en aðrir að ræða við þá.⁸⁷ „Reyndir kennarar arka út og inn til stjórnenda eftir þörfum“ en nýrri starfsmenn og óframfærnari síður.⁸⁸ Skiptar skoðanir voru um hvort stjórnunin þyrfti að vera formlegri. Nefnt var að starfsmenn yrðu almennt ekki mikið varir við stjórnendur í daglegu lífi skólans og spurt hvort það væri ekki einmitt góð stjórnun? Margir starfsmenn töldu að yfirstjórn mætti vera sýnilegri og hafa meiri bein samskipti við þá, t.d. með formlegum fundum eða samtölum.

Gagnrýni starfsfólks beindist helst að því að endurgjöf, hvatning og í sumum tilfellum upplýsingagjöf stjórnenda mætti vera meiri. Nefnt var afskiptaleyfi stjórnenda um framsækna kennsluhætti og að mál vildu stundum lokast af hjá yfirstjórn og skiluðu því litlu inn í

⁸² Mælitæki og hugsmíðar. Cranet könnun, 2009.

⁸³ Cranet könnun, 2008 og 2009.

⁸⁴ Fundur með yfirstjórn 23.11.2010. Upplýsingar frá rektor jan. 2010

⁸⁵ Fundur með skólanefnd 24.11.2010, fundir með starfsfólki skólans 23. og 24. 2011 og fundur með stjórn foreldraráðs 13.01. 2011

⁸⁶ Fundur með skólanefnd 24.11. 2010.

⁸⁷ Fundir með starfsmönnum 23. og 24. 11. 2010.

⁸⁸ Rýnihópar kennara 23. og 24. 11. 2010.

skólastarfið. Einnig kom fram að stundum vantaði stuðning og eftirfylgni í vandasömum málum.⁸⁹

Á fundi með stjórn nemendafélagsins kom fram ánægja með stjórnendum skólans og aðgengi að þeim. Nemendur sögðu mjög jákvætt að þeir ættu sína fulltrúa í skólastjórn og skólanefnd. Stjórnin héldi fundi tvisvar á önn með stjórnendum skólans og þar væri rætt um hvernig stjórn skólafélagsins gengi.⁹⁰

Á fundi með nýrri stjórn foreldraráðs, fráfarandi formanni og forvarnafulltrúa sagði fráfarandi formaður að samstarf fyrri stjórnar ráðsins við skólann og stjórnendum hans hefði verið gott. Á fundinum kom fram það viðhorf að stjórnendum mættu taka betur á tóbaks- og vímuefnaneyslu í skólanum.⁹¹

4.3. Fjárhagsleg staða

Fjárhagslegur rekstur skólans hefur gengið vel á undanförunum árum en árið 2009 var rekstrarniðurstaða skólans neikvæð um 1.4 millj. kr. en skólinn átti uppsafnaðan rekstrarafgang frá fyrri árum upp á 59.2 millj. kr. 31.12. 2009. Í samningi milli skólans og mennta- og menningarmálaráðuneytis kemur fram að MH beri að reka skólann innan fjárheimilda og að ekki verði gengið meira á uppsafnaðan rekstrarafgang en svo að í lok samningstímans (í ársbyrjun 2013) nemi hann a.m.k. 2% af fjárlögum.⁹² Stjórnendum skólans telja niðurskurð á fjárlögum mikla ógnun við skólann. Að mati þeirra sé ekki hægt að ganga lengra en gert hefur verið.⁹³

4.4. Mat úttektaraðila

- Skipurit er skýrt, svo og verkaskipting stjórnenda sem kemur fram bæði í samtölum við starfsmenn og könnunum.
- Skólastjórn (skólaráð), skólanefnd og foreldraráð eru virk og hafa komið að ýmsum málum.
- Yfirstjórn skólans treystir starfsfólki sínu vel, skipulag skólastarfsins er gott svo og fjárhagsleg stjórnun skólans. Faglegt frelsi kennara er mikið, gott aðgengi að stjórnendum, sérstaklega rektor.
- Gagnrýni starfsfólks beinist helst að því að endurgjöf, hvatning og í sumum tilfellum upplýsingagjöf stjórnenda mætti vera meiri og stjórnunin á vissan hátt vera formlegri t.d.

⁸⁹ Rýnihópar kennara og fagstjóra, rýnihópar starfsfólks, fundur með deildarstjórum, fundur með námsráðgjöfum 23. og 24.11. 2010

⁹⁰ Fundur með stjórn nemendafélags 23.11. 2010.

⁹¹ Fundur með nýrri stjórn foreldraráðs, fráfarandi formanni og forvarnafulltrúa 13.01. 2011.

⁹² Úr skólasamningi við ráðuneytið 2010 - 2012. Minnisblað rektors nív. 2010.

⁹³ Fundur með yfirstjórn 23.11. 2010.

með fleiri fundum yfirstjórnar með millistjórnendum og deildum. Þessa gagnrýni er einnig hægt að lesa út úr könnunum um stjórnun. Undir þetta taka úttektaraðilar um leið og mikilvægt er að ítreka að áfram verði ríkjandi traust til starfsfólks og sjálfstæði þess í störfum sem flestir virðast meta mikils.

- Gagnrýni foreldra beinist helst að því að taka þyrfti betur á tóbaks- og vímuefnaneyslu í skólanum. Úttektaraðilum virðist sem upplýsingar um stefnu, viðurlög og aðgerðir liggi ekki nægilega ljósar fyrir.
- Mikilvægt er fyrir yfirstjórn að kynna betur og fylgja eftir niðurstöðum úr könnunum og mati með aðgerðum.
- Fjárhagslegur rekstur skólans hefur gengið vel en niðurskurður á fjárlögum getur ógnað starfsemi hans og sérstöðu.

5. Innra mat

Markmið mats og eftirlits með gæðum starfs í framhaldsskólum er að:

a. veita upplýsingar um skólastarf, árangur þess og þróun til fræðsluyfirvalda, starfsfólks framhaldsskóla, viðtökuskóla, atvinnulífs, foreldra og nemenda,

b. tryggja að starfsemi skóla sé í samræmi við ákvæði laga, reglugerða og aðalnámskrár framhaldsskóla,

c. auka gæði náms og skólastarfs og stuðla að umbótum,

d. tryggja að réttindi nemenda séu virt og að þeir fái þá þjónustu sem þeir eiga rétt á samkvæmt lögum.⁹⁴

Hver framhaldsskóli metur með kerfisbundnum hætti árangur og gæði skólastarfs á grundvelli 40. gr. með virkri þátttöku starfsmanna, nemenda og foreldra eftir því sem við á. Framhaldsskóli birtir opinberlega upplýsingar um innra mat sitt, tengsl þess við skólanámskrá og áætlanir um umbætur.⁹⁵

Menntaskólinn við Hamrahlíð hefur metið starfsemi sína síðan árið 1996 er skólum var gert að meta árangur og gæði skólastarfs á kerfisbundinn hátt. „Megintilgangur þess er að stuðla að framgangi markmiða skólans, meta hvort þeim hafi verið náð, endurskoða þau og stuðla að umbótum og vera þannig eðlilegur hluti af starfs – og þróunaráætlunum.“⁹⁶

Sjálfsmatshópur er starfandi og í honum sitja tveir kennarar, áfangastjóri og konrektor. Teymið er valið til þriggja ára í senn og ber ábyrgð á framkvæmd matsins og kynningu á því. Sjálfsmatsáætlun 2008 – 2010 liggur fyrir. Þar má sjá verklýsingar, markmið, leiðir, ábyrgð og tíðni. Sjálfsmatsskýrslur frá 2003 – 2009 má finna á heimasíðu skólans.⁹⁷

Skólinn styðst við sjálfsmatskerfi sem er þróað innan hans. Hann hefur frá árinu 2000 tekið þátt í samvinnuverkefni um sjálfsmat við fylkisháskólann í Connecticut í BNA og Háskóla Íslands. Markmið verkefnisins er að nýta menningu skólanna við að móta sjálfsmatsaðferðir sem hæfa hverjum skóla fyrir sig og að styrkja starfsmenn skólans til þess að setja upp og framkvæma sjálfsmat. Þessi leið er nefnd valdeflingarleið (empowerment evaluation) og stór þáttur í henni er að starfsmennirnir fái tækifæri til þess að „móta aðferðir við matið sem gefi góða mynd af því sem gert er um leið og það nýtist þeim við að bæta starfið jafnt og þétt.“⁹⁸ Í

⁹⁴ Lög nr. 92/2008 um framhaldsskóla, gr. 40.

⁹⁵ Lög nr. 92/2008 um framhaldsskóla, gr. 41.

⁹⁶ Upplýsingar um sjálfsmat. Sótt af heimasíðu skólans 17.11. 2010

⁹⁷ Upplýsingar um sjálfsmat. Sótt af heimasíðu skólans 17.11. 2010.

⁹⁸ Sjálfsmatsskýrsla Menntaskólans við Hamrahlíð 2009, bls. 3.

skólasamningi er gert ráð fyrir að starfendarannsóknir og sjálfsskoðun kennara verði þáttur í starfsemi allra fagdeilda.⁹⁹ Kennarar hafa t.d. gert skriflega grein fyrir árangri og frammistöðu við að efla kennslu og bæta árangur nemenda.¹⁰⁰

Málstofur starfsfólks (e. learning community) eru hluti af sjálfsmati og umbótastarfi skólans. Þar deila starfsmenn skoðunum sínum á mikilvægum málefnum. Í kjölfar flestra málstofa er umræðan tekin saman og birt í *Téð og heyrtr*.¹⁰¹ Kennarar styðjast einnig við skoðanir og ábendingar nemenda sinna þegar áfangar og kennsluhættir eru endurskoðaðir. Mikið af því sjálfsmati sem fer fram innan deilda og faga er óformlegt og fellur undir hefðbundna endurskoðun á námsefni og kennslufyrirkomulagi.¹⁰² Þá heldur rektor fundi með útskriftarnemendum einu sinni í viku á síðustu önn þeirra við skólann. Þar er skoðað hvað sé gott og hvað megi betur fara í skólanum.¹⁰³ Tvisvar sinnum hefur ráðuneyti menntamála gert úttekt á sjálfsmati skólans, árið 2003 og 2008. Í fyrri úttektinni taldist sjálfsmatið fullnægjandi að hluta en í hinni síðari fullnægjandi.¹⁰⁴

Á fundum með kennurum, starfsmönnum og foreldrum kom fram að þeir væru ekki nægilega meðvitaðir um formlegt innra mat skólans, s.s. kannanir og umbætur. Þeir fáí sendar sjálfsmatsskýrslur og kennarar fáí niðurstöður úr áfangamati en lítið sé gert við niðurstöðurnar, þær séu ekki kynntar sérstaklega né unnið skipulega með umbótaáætlanir. „Fólk er almennt áhugamiðað og vill bæta sig.“¹⁰⁵ Að sögn stjórnenda var það meðvituð ákvörðun þeirra að virkja kennarahópin sem mest í því að endurskoða námskrá og námsbrautir skólans í kjölfar nýrra framhaldsskólalaga og að á meðan á því stæði yrðu ýmsir aðrir þættir innra mats að víkja að einhverju leyti.¹⁰⁶

5.1. Mat úttektaraðila

- Ýmis konar mat á sér stað innan skólans, bæði formlegt og óformlegt.
- Formlegt sjálfsmat virðist ekki nægilega samstarfsmiðað og umbótamiðað¹⁰⁷ og því ekki ná nægilega vel að vera það tæki til þróunar og umbóta sem æskilegt væri. Mikið af upplýsingum er safnað en þær virðast ekki ná til alls skólasamfélagsins né unnið nægilega markvisst með þær allar. Úttektaraðilar telja ástæðuna m.a. geta verið of þröngur hópur sem stendur að framkvæmd matsins og verkaskipting innan hans ekki

⁹⁹ Úr skólasamningi við ráðuneytið fyrir 2010-2012, minnisblað rektors nóv. 2010.

¹⁰⁰ Sýnishorn af skýrslum kennara.

¹⁰¹ Um málstofur. Sótt af heimasíðu MH. 25.11. 2010.

¹⁰² Sjálfsmatsskýrsla Menntaskólans við Hamrahlið 2007-2008. Rýnihópar kennara og stjórnenda 22. og 23.11.10. Sjálfsmatshópur 23.11. 2010

¹⁰³ Fundur með yfirstjórn 23.11. 2010.

¹⁰⁴ Sjálfsmatsskýrsla Menntaskólans við Hamrahlið 2009, bls. 3. Bréf mennta –og menningarmálaráðuneytis til MH 06. 06. 2008.

¹⁰⁵ Fundir með starfsfólki, deildarstjórum, fagstjórum og foreldraráði 23. og 24. 11. 2010 og 13.01. 2011.

¹⁰⁶ Upplýsingar frá rektor jan. 2011.

¹⁰⁷ Sjálfsmat skóla. Menntamálaráðuneytið.

nægilega skýr. Þeir leggja því til að skipað verði nýtt sjálfsmatsteymi með virkri þátttöku sem flestra aðila skólasamfélagsins.¹⁰⁸

- Málstofur eru athyglisverð tilraun til umbóta og innra mats en of fáir starfsmenn hafa sótt þær til þess að þær geti orðið raunverulegt tæki til miðlunar, umbóta og umræðu um starfsemi skólans.

¹⁰⁸ Lög nr. 92/2008 um framhaldsskóla .

6. Skólanámskrá

Í lögum nr.92/2008 um framhaldsskóla segir:

Sérhver framhaldsskóli skal gefa út skólanámskrá. Skólanámskrá skiptist í tvo hluta, almennan hluta og námsbrautarlýsingar.

Í almennum hluta skólanámskrár skal gerð grein fyrir starfsemi skólans, helstu áherslum og stefnumörkun, stjórnskipan, námsframboði og skipulagi náms, kennsluháttum, námsmati, stuðningi, ráðgjöf og þjónustu við nemendur, réttindum og skyldum nemenda, foreldrasamstarfi og samstarfi við utanaðkomandi aðila, sjálfsmati og gæðamálum og öðru sem skóli kys að kveða á um í skólanámskrá. Jafnframt skal skóli gera grein fyrir því hvernig hann uppfyllir skilyrði samkvæmt almennum hluta aðalnámskrár framhaldsskóla og markmið laga þessara og reglna sem settar eru með stoð í þeim.

Um setningu námsbrautarlýsinga í skólanámskrá skal farið að ákvæðum 23. gr.

Skólanámskrá skal staðfest af skólanefnd að fenginni umsögn skólafundar, sbr. 5. gr.

Skólanefnd fylgist með framkvæmd skólanámskrár.¹⁰⁹

6.1. Skólanámskrá MH

Skólanámskrá MH er aðgengileg á heimasíðu skólans en unnið er að endurskoðun hennar skv. nýjum lögum um framhaldsskóla. Í námskránni er að finna stefnuskrá,¹¹⁰ upplýsingar um stjórnun og starfslið, kennslufræðilega stefnu skólans,¹¹¹ upplýsingar um umsókn og upphaf náms, náms- og starfsráðgjöf, lýsingu á deildum, áfangakerfi, önnum, áföngum og einingakerfi, námsáætlanir þar sem yfirleitt eru tilgreind markmið, kennsluaðferðir, yfirferð, tímaáætlun, lesefni og námsmat, umfjöllun um námsmat, almanök, skóla- og skólasóknarreglur, próf og prófreglur, upplýsingar um þjónustu skólans og brot úr sögu hans.¹¹²

6.2. Námskröfur og námsmat

Almennt námsmat í framhaldsskóla er í höndum kennara, undir umsjón skólameistara. Matið byggist á markmiðum skólastarfs sem kveðið er á um í aðalnámskrá og skólanámskrá.

Nemandi á rétt til að fá útskýringar á mati er liggur að baki lokaeinkunn í námsáfangi innan fimm virkra daga frá birtingu einkunnar.¹¹³

Kennarar sögðu margs konar kröfur og mat í gangi og mikla fjölbreytni.¹¹⁴ Í námsáætlun koma fram skýrar kröfur til nemenda¹¹⁵ og í flestum námsáföngum skólans byggist

¹⁰⁹ Lög nr. 92/2008 um framhaldsskóla, 22.gr.

¹¹⁰ Sjá stefnu skólans í kafla 2.1

¹¹¹ Sjá kafla 3.2.

¹¹² Skólanámskrá MH. Sótt af heimasíðu MH 18.11. 2010.

¹¹³ Lög nr. 92/2008 um framhaldsskóla 30.gr.

¹¹⁴ Rýnihópar kennara, fagstjóra og deildarstjóra 23. og 24.11. 2010

námsmatið bæði á vinnu nemandans yfir önnina og lokaverkefni eða lokaprófi í annarlok. Nemendur frá prófin í hendurnar með umsögn og í skólanum er prófasýning. Í próflausum áföngum er 90% mætingarskylda. Almennt eru einkunnir gefnar í heilum tölum á bilinu 1 til 10.¹¹⁶ Fremur lítil formleg umræða um námsmat hefir að sögn kennara og stjórnenda verið í skólanum upp á síðkastið en verður væntanlega meiri í tengslum við nýja námskrá.¹¹⁷

6.3. Þátttaka og áhrif

Að sögn stjórnenda er starfsfólk skólans, sérstaklega kennarar, mjög viljugt að leggja fram vinnu við breytingar á skólastarfinu og líti almennt á þá vinnu sem hluta af starfinu þar sem markmiðið sé að bæta skólann. Mikilvægt sé að fólk finni að það hafi sjálfstæði og að vinna við nýja námskrá sé tæki til þróunar í starfi.¹¹⁸ Allir kennarar skólans taka þátt í endurskoðun námskrárinnar og hafa þeir s.l. tvö ár fengið sérstaklega greitt fyrir hana í stað vinnu við sjálfsmat. Nemendur í stjórn nemendafélagsins sögðust ekkert hafa enn komið að vinnu við nýja skólanámsskrá.¹¹⁹ Fjallað er um námskrána í skólastjórn og skólanefnd.¹²⁰

6.4. Endurskoðun skólanámsskrár

Endurskoðun skólanámsskrár MH út frá nýjum framhaldsskólalögum¹²¹ hófst á vorönn 2009. Stjórnendur skólans kynntu tillögur að nýrri útfærslu af stúdentsprófi frá skólanum en umræða þar um hafði hafist í skólanum árið 2007. Tillögurnar voru ræddar á flestum kennarafundum annarinnar og tekist á um þær.

Í samstarfi við þrjá aðra skóla, Borgarholtsskóla, Fjölbrautaskólann í Breiðholti og Menntaskólann í Kópavogi fékkst styrkur frá mennta- og menningarmálaráðuneytinu til að móta nýja skólanámsskrá. Haustið 2009 tók til starfa samstarfsnefnd með tveimur fulltrúum frá hverjum skóla. Nefndin bar saman hugmyndir sem verið var að vinna með í skólunum, sjónum var beint að innihaldi og uppbyggingu stúdentsprófs með tilliti til sameiginlegs kjarna, mismunandi leiða og heildarfjölda eininga. Í ljós kom að skólarnir höfðu ólíkar hugmyndir um þessa hluti en áttu þó það sameiginlegt að vilja halda kjarna í lágmarki og auka val. Almenn ánægja var með samstarfið og fólk á því að þetta væri mjög gagnlegt fyrir starf skólanna.

Viðfangsefni samstarfsnefndarinnar var einnig endurskipulagning námsgreina og hvernig standa ætti að því að endurskrifa lýsingar áfanga samkvæmt fyrirmælum ráðuneytisins um námsmarkmið og lærdómsviðmið. Niðurstaða nefndarinnar var að best væri að skipuleggja sameiginlega fundi fagkennara allra skólanna sem leiddi af sér verkefni sem hentuðu hverju

¹¹⁵ Um námsmat. Sótt á heimasíðu skólans 25.11. 2010. Námsáætlanir, sýnishorn.

¹¹⁶ Aðalnámsskrá framhaldsskóls 2004, 8.1.2.

¹¹⁷ Rýnihópar kennara, fagstjóra og deildarstjóra 23. og 24.11. 2010.

¹¹⁸ Fundur með yfirstjórn 23.11. 2010.

¹¹⁹ Fundur með stjórn nemendafélags 23.11. 2010.

¹²⁰ Fundir með skólastjórn og skólanefnd 23. og 24. 11. 2010.

¹²¹ Lög nr. 92/2008 um framhaldsskóla.

fagi fyrir sig.¹²² Fundirnir voru haldnir í janúar 2010.¹²³ Sjá nánar um niðurstöður samstarfsverkefnisins í skýrslu verkefnastjórnar.¹²⁴

Í skólasamningi MH við ráðuneytið 2010-2012 er eitt af markmiðunum að „gera stúdentsprófið frá MH enn sveigjanlegra en nú er, svo sem með námsleiðum sem eru þvert á núverandi námsbrautir og auknu jafnræði milli námsgreina utan sameiginlegs kjarna. Jafnframt verði hugað að skilgreiningu framhaldsskólaprófs fyrir þá sem ljúka umtalsverðu námi án þess að stefna beint á stúdentspróf.“¹²⁵

Eftir frestun á gildistöku skólanámskrár hefur aðeins hægt á vinnunni en unnið er innan deilda að endurskoðun áfangalýsinga samkvæmt þrepaviðmiðum og öðrum fyrirmælum ráðuneytis og er þeirri vinnu að mestu lokið.¹²⁶ Í rýnihópum kennara kom fram að ekki væru allir sammála um nýja námskrá, sumir vildu stóran kjarna en aðrir lítinn. Mikill tími hafi farið í að samræma áfangalýsingar og þrepamarkmið. Undirbúningur og upplýsingar sem fengust í upphafi frá ráðuneyti hafi ekki verið skýrar, þýðingar úr ensku ekki góðar og skilgreiningar á þrepum flóknar.¹²⁷ Við endurskoðun námskrárinnar hefur skólanefnd bent á mikilvægi þess að búa nemendur vel undir háskólanám og að leggja áfram áherslu á listgreinar.¹²⁸ Í stjórn nemendafélagsins kom fram að nemendur vildu að haft væri meira samráð við þá um endurskoðun námskrár.¹²⁹

Nú er eftir að setja saman skipulag námsbrauta til stúdentsprófs og er það verkefni skólaársins.¹³⁰ Stefnt er að því að hefja skólastarf að einhverju leyti eftir nýrri skólanámskrá haustið 2012.¹³¹

6.5. Mat úttektaraðila

- Núverandi skólanámskrá er ítarleg og vel grunduð og tekur á þeim þáttum sem aðalnámskrá framhaldsskóla gerir ráð fyrir.
- Endurskoðun nýrrar skólanámskrá miðar vel og hafa stjórnendur og kennarar komið að þeirri vinnu ásamt skólanefnd.
- Samráð við nemendur og foreldraráð mætti vera meira við endurskoðun námskrárinnar.

¹²² Sjálfsmatsskýrsla Menntaskólans við Hamrahlíð 2009.

¹²³ *Téð og heyr.* 2010(1):

¹²⁴ Útfærsla á nýjum námslínunum og aðferðum til kennslu á þrepi. 3. Skýrsla. Sótt af <http://www.bhs.is/media/ny-log/nam-a-3--threpi-bhs-mh-fb-mk.pdf> 8.01.11.

¹²⁵ Úr skólasamningi við ráðuneytið fyrir 2010-2012. Minnisblað rektors nóv. 2010.

¹²⁶ Útfærsla á nýjum námslínunum og aðferðum til kennslu á þrepi. 3. Skýrsla.

¹²⁷ Rýnihópar kennara 23. og 24.11. 2010.

¹²⁸ Fundur með skólanefnd 24.10. 2010.

¹²⁹ Fundur með stjórn nemendafélags 23.11. 2010.

¹³⁰ Útfærsla á nýjum námslínunum og aðferðum til kennslu á þrepi. 3. Skýrsla

¹³¹ Fundur með yfirstjórn 23.11. 2010.

7. Nemendur

Nemendur skólans á vorönn 2011 voru 1190 í dagskóla og um 200 í öldungadeild. Tafla 1 í kafla 2.1. sýnir nemendafjölda hans og útskrifaða stúdenta árin 2007 -2011.

7.1. Viðhorf til skólans

Í áfangamati, sem er gert í hverju fagi á nokkurra ára fresti, hefur viðhorf nemenda verið skoðað til ýmissa þátta kennslunnar. Þessar upplýsingar hafa ekki verið teknar saman í heild en nýttast kennurum og stjórnendum við skipulag námsins. Í viðhorfskönnun kennslumálanefndar háskólaráðs meðal grunnnema Háskóla Íslands í apríl 2010 kom fram að 86,4% aðspurðra útskriftarnema úr MH segjast frekar eða mjög sammála því að nám sitt í framhaldsskóla hafi verið góður undirbúningur fyrir nám sitt í HÍ. Skólinn er þar í þriðja sæti á eftir Menntaskólanum á Akureyri og Menntaskólanum í Reykjavík.¹³²

7.2. Árangur

Meðaltal meðaleinkunna hjá stúdentum MH (þ.e. á stúdentsprófinu sjálfu) hefur verið nokkuð stöðugt síðustu annir eða 7,6.¹³³

7.3. Líðan og samskipti

Undanfarin ár hefur líðan nýnema á fyrstu vikum námsins verið könnuð reglulega bæði meðal þeirra og einnig hvernig foreldrar þeirra telji að þeim líði. Kannanirnar hafa gefið til kynna að flestum nýnemum líði mjög vel eða vel, eða 95 – 97%.¹³⁴

Í áfangamati er líðan nemenda könnuð. Þá tekur skólinn þátt í könnun *Rannsóknar og greiningar* og nýjar niðurstöður eru væntanlegar úr könnun þeirra sem gerð var 2010. Að sögn kennara og námsráðgjafa hefur ekki verið unnið nægilega vel úr þessum könnunum og nauðsynlegt væri að gera oftari kannanir á líðan nemenda.¹³⁵ Undir þetta tók stjórn foreldraráðsins.¹³⁶ Á fundi með skólanefnd kom fram að þar hefði verið rætt mikilvægi þess að vakta vel líðan nemenda.¹³⁷

Bæði starfsmenn og nemendur nefndu borðameningu nemenda í frímínútum, þ.e. að hópar nemenda eiga sér samastað á ákveðnum borðum á Matgarði, Miðgarði og í Norðurkjallara. Skv. hefð hafa eldri nemendur komið sér fyrir á vinsælustu stöðunum en ákveðin borð eru ætluð nýnemum. Í könnun sem forvarnafulltrúi skólans gerði haustið 2009 kemur í ljós að flestir nýnema eru jákvæðir (61%) eða hlutlausir (33%) gagnvart borðameningunni. 75% nýnema segist alltaf sitja við sama borð en fjórðungur flakkar á milli. Yfir 80% aðspurðra

¹³² Viðhorfskönnun kennslumálanefndar háskólaráðs meðal grunnnema Háskóla Íslands í apríl 2010

¹³³ Upplýsingar frá rektor jan. 2010.

¹³⁴ Sjálfsmatsskýrsla Menntaskólans við Hamrahlið 2009.

¹³⁵ Fundir með stjórnendum, starfsfólki og stjórn nemendafélags 23. og 24. 11. 2010.

¹³⁶ Fundur með foreldraráði 13.01. 2011.

¹³⁷ Fundur með skólanefnd 24.10. 2010.

segist ekki vilja breyta borðameningunni. Í könnun meðal foreldra nýnema sem gerð var sama haust segist 89% telja að unglíngum þeirra hafi gengið mjög vel eða vel að finna sér samastað en 11% sæmilega eða illa.¹³⁸ Hjá námsráðgjöfum og forvarnafulltrúa kom fram að sumir nemendur kvarti yfir miklum klíkuskap í skólanum og eigi erfitt með að finna sig en almennt séu nemendur á því að andinn sé góður.¹³⁹

Þeir, sem rætt var við í úttektinni, töldu flestir að miklum meirihluta nemenda liði vel í skólanum. Hjá kennurum kom fram að í venjulegri kennslu gæti verið erfitt að átta sig á vanlíðan nemenda og kennarar væru misvakandi yfir nemendum sínum.¹⁴⁰ Námsráðgjafar sögðust telja að meirihluti nemenda væri sáttur í skólanum og liði vel, u.þ.b. 80%, 10% finndi sig ekki í skólanum og 10% þjáðist af sjúkdómum og liði því ekki nægilega vel.¹⁴¹

7.4. Jafnrétti og lýðræði

Nemendafélag er við skólann¹⁴² og nemendur eiga fulltrúa í skólastjórn og skólanefnd.¹⁴³ Í samstarfi við skólann skipuleggur félagið margs konar atburði í félagslífi nemenda. Á fundi með stjórn nemendafélagsins kom fram ánægja með gott aðgengi að stjórnendum skólans og starfsfólki hans en stjórnin lýsti jafnframt áhuga sínum á að fá meiri upplýsingar um stjórnun og rekstur skólans: „Gaman að fá að sjá hvernig rekstur skólans gengur, mættu vera meiri tengsl milli nemendafélags og efri hæðar.“ Einnig sýndu þeir áhuga á að koma að vinnu við nýja skólanámskrá.¹⁴⁴

7.5. Mætingar, brottfall og nýting

Raunmætingu er ekki haldið saman heldur mætingaprósentu og skólasóknareinkunnum að teknu tilliti til veikinda og leyfa skv. skólasóknarreglum. Meðalmætingareinkunn var t.d. 7 árið 2003 en frá 2006 til 2010 var hún kringum 8. Árið 2010 voru 60% nemenda með einkunnirnar 8, 9 eða 10 fyrir mætingu. Hlutfallslegar tíðnitölur árið 2010 má sjá í myndriti 1 þar sem S er séreinkunn fyrir þá sem ekki geta stundað skólann reglulega vegna langvinnra sjúkdóma eða persónulegra erfiðleika.

¹³⁸ Sjálfsmatsskýrsla Menntaskólans við Hamrahlíð 2009.

¹³⁹ Fundir með námsráðgjöfum og forvarnafulltrúa 23. og 24. 11.2010.

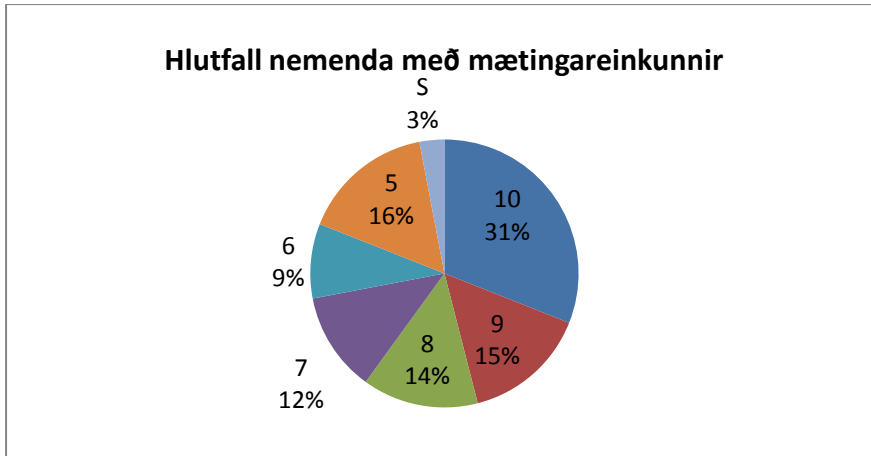
¹⁴⁰ Rýnihópar kennara 23. og 24. 11. 2010.

¹⁴¹ Fundur með námsráðgjöfum 24.11.2010.

¹⁴² Lög nr. 92/2008 um framhaldsskóla, 39. gr.

¹⁴³ Lög nr. 92/2008 um framhaldsskóla, 5. gr.

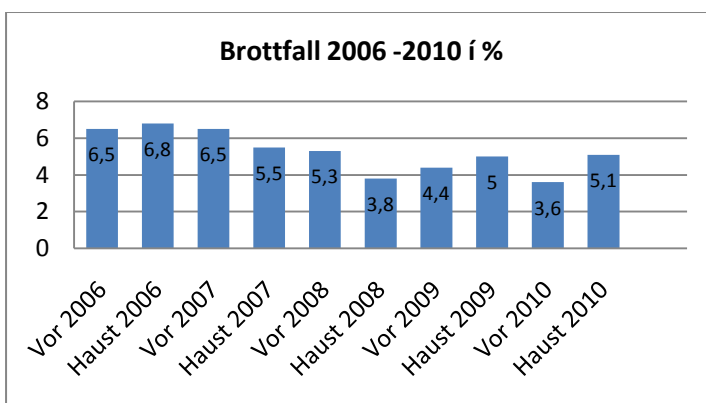
¹⁴⁴ Fundur með stjórn nemendafélags 23.11. 2010.



Myndrit 1. Hlutfall nemenda með mætingareinkunnir.

Fall á mætingu er sjaldgæft og var 0,3% árið 2010. Nemendum sem falla á mætingu hefur fækkað með bættu utanumhaldi hin síðari ár.¹⁴⁵ Að mati námsráðgjafa skólans er mæting sumra nemenda afar slök og telja þeir að í allmörgum tilvikum sé gild ástæða fyrir henni, s.s. kvíði, þunglyndi eða aðrir sjúkdómar. Þeir segja vinnu við mætingar nemenda alltof tímafreka og ákvarðanir vegna þeirra oft erfiðar fyrir náms-og starfsráðgjafa. Námsráðgjafar velta fyrir sér hvort frjáls mæting gæti ýtt undir ábyrgð nemenda er segja þeirri spurningu erfitt að svara.¹⁴⁶

Brottfall, sem vísar til heildaraffalla eininga til prófs í lok annar miðað við skráðar einingar í upphafi annar, er nú um 5% og hefur frá árinu 2006 sveiflast lítillega milli missera. Minnst var brottfallið á vorönn 2010, 3,6%, en mest á haustönn 2006 eða 6,8%. Sjá myndrit 2. Fyrir árið 2010 voru einingar á nemanda MH að meðaltali 34,4 á ári en 35e teljast fullt framlag. Nokkuð er um að nemendur skólans taki fleiri einingar á önn en meðaltalið sýnir en einnig eru í skólanum nemendur með sérþarfir sem stundum fara sér hægar.¹⁴⁷



Myndrit 2. Brottfall nemenda MH 2006 – 2010.

¹⁴⁵ Upplýsingar frá rektor jan. 2011.

¹⁴⁶ Sjálfsmatsskýrsla Menntaskólans við Hamrahlíð 2009

¹⁴⁷ Fundur með yfirstjórn 23.11.2010. Upplýsingar frá rektor 12.01. 2010.

7.6. Samstarf heimilis og skóla

Skólinn hefur á heimasíðu sinni ítarlega handbók forráðamanna nemenda þar sem finna má helstu upplýsingar um námið og skólann. Auk þess gefur skólinn út fréttabréf til foreldra og forráðamanna og boðið er upp á kynningarfundir fyrir forráðamenn nýnema. Þá hefur foreldraráð verið virkt frá stofnun 2008.

7.7. Mat úttektaraðila

- Könnun kennslumálanefndar HÍ gefur vísbendingu um að skólinn ræki það hlutverk sitt að leggja áherslu á undirbúning fyrir nám í háskólum.
- Meðalárangur á stúdentsprófi er góður.
- Úttektin bendir til að líðan nemenda sé almennt góð en vinna þarf betur úr þeim könnunum sem gerðar eru og kynna meira fyrir nemendum, starfsfólki og foreldrum.
- Nemendalýðræði virðist gott og nemendur hafa góðan aðgang að kennurum, stjórnendum og námsráðgjöfum en mættu koma meira að endurskoðun skólanámskrár.
- Mætingar nemenda eru almennt góðar en 60% nemenda eru með einkunnina 8 eða hærra árið 2010. Fall á mætingu er lítið en skólinn hefur leitað leiða til að bæta mætingu með auknu aðhaldi og samstarfi við heimilin.
- Brottfall er lítið og meðaltal eininga á nemanda nálægt fullu framlagi.
- Samstarf heimilis og skóla er fjölbreytt og foreldraráð hefur verið virkt.

8. Mannauður

Starfsmenn skólans á vorönn 2011 eru 120 í 100 stöðugildum. Kynjahlutfall starfsmanna er 35% karlar og 65% konur. Kynjahlutfall stjórnenda er 34% karlar og 64% konur.

8.1. Menntun starfsfólks

Tæplega 100 starfsmenn hafa háskólamenntun. Tafla 5 sýnir dæmigerðar prófgráður og fjölda starfsmanna sem þær hafa:

Prófgráða	Fjöldi starfsmanna
BA/BS	41
MA/MSc	52
Phd	6
Þar af eitt ár eða meira umfram hæstu prófgráðu	22
Meistari/sveinspróf	3
Stúdentspróf	1
Samvinnuskólapróf	1

Tafla 5. Prófgráður starfsmanna MH.

8.1.1. Kennarar

Allir fastráðnir kennarar hafa kennsluréttindi samanboreð við 82% kennara í framhaldsskólum árið 2009. Rúmur helmingur þeirra er með aðra eða þriðju háskólagráðu. Til samanburðar er 25,4% íslenskra framhaldsskólakennara með framhaldsmenntun úr háskóla.¹⁴⁸ Einungis örfáir stundakennarar, sem kenna sex kennslustundir í sérhæfðum áföngum, eru án réttinda. Meðalkennslureynsla eru 19,2 ár og meðalaldur 49,8 ár. Ný lög kveða á um meiri menntun til kennslu í faggrein eða á fagsviði en BA/BS en eru ekki afturvirk. Þar segir:

Leyfi til þess að nota starfsheitið framhaldsskólakennari má aðeins veita þeim sem lokið hefur:

1. meistaraprófi frá háskóla sem hlotið hefur viðurkenningu ráðherra á grundvelli [laga nr. 63/2006](#), á fræðasviði sem ráðherra viðurkennir til kennslu á framhaldsskólastigi; eða

2.

öðru námi sem jafngildir meistaraprófi skv. 1. tölul. og ráðherra viðurkennir til kennslu á framhaldsskólastigi; eða

3.

meistararéttindum í iðngrein sem nýtist til kennslu á framhaldsskólastigi í skilgreindri námsgrein eða á skilgreindu námssviði, auk 60 eininga náms í kennslu- og uppeldisfræði; eða

4.

fullgildu lokaprófi í listgrein, tæknigrein eða verkgrein sem nýtist til kennslu á framhaldsskólastigi í skilgreindri námsgrein eða á skilgreindu námssviði, enda komi slík

¹⁴⁸ Starfsfólk í framhaldsskólum í nóvember 2009. Sótt af vef Hagstofu Íslands 26.01. 2011.

*sérhæfing fram í leyfisbréfi. Skal menntun a.m.k. vera 270–300 námseiningar, þar af að lágmarki 60 námseiningar í kennslu- og uppeldisfræði.*¹⁴⁹

8.2. Verkaskipting og starflýsingar

Formlegar starflýsingar liggja fyrir í sumum störfum en lýsingar á öðrum er helst að finna í tengslum við starfsauglýsingar.¹⁵⁰ Starfsmannavelta er lítil. Undanfarin misseri hafa einungis verið ráðnir nýir starfsmenn vegna námsorlofa, fæðingarorlofa, veikinda og í sérhæfða áfanga sem kenndir eru stöku sinnum. Á haustönn 2010 var einn nýr kennari kynntur til sögunnar auk tveggja afleysingarkennara vegna fæðingarorlofs. Í janúar 2011 voru ráðnir fjórir nýir stundakennarar. Við móttöku nýrra starfsmanna er útbúin einstaklingsmiðuð áætlun fyrir hvern og einn.¹⁵¹

8.3. Starfsmannasamtöl

Starfsmannasamtöl hafa ekki farið fram reglulega. Nokkrir starfsmenn sögðust aðeins einu sinni hafa átt slíkt samtál og það fyrir allnokkrum árum, aðrir sögðust hafa átt formlegt samtál við rektor eða konrektor á síðastliðnum árum. Sumir sögðust hafa efasemdir um gagnsemi viðtálanna en aðrir sögðu þau jákvæð og gætu „opnað tengsl milli starfsmanna og stjórnenda“.¹⁵² Að sögn stjórnenda fóru viðtölin síðast fram árin 2003 og 2004.¹⁵³ Í sameiginlegri framkvæmdaáætlun fjármálaráðherra f.h. ríkissjóðs og Kennarasambands Íslands vegna framhaldsskóla kemur fram að „ráðuneytið muni ganga eftir að stofnanir hafi virka starfsmannastefnu þar sem fram komi að þær uppfylli lágmarkskröfur um árleg starfsmannasamtöl þar sem starflýsingar og starfsþróunaráætlanir starfsmanna eru yfirfarnar.“¹⁵⁴

8.4. Endurmenntun

Við skólann er sérstakur endurmenntunarsjóður sem styrkir kennara og annað starfsfólk til endurmenntunar. Hægt er að fá allt að 60.000 kr. styrk á hverjum þremur árum. Árið 2009 fengu 18 starfsmenn úthlutað úr sjóðnum sem var nýttur til námskeiða og framhaldsmenntunar á meistara- og doktorsstigi.¹⁵⁵ Þarfir starfsmanna og skólans fyrir endur- og símenntun eru ekki skoðaðar markvisst.¹⁵⁶

¹⁴⁹ Lög nr. 87/2008 um menntun og ráðningu kennara og skólastjórnenda við leikskóla, grunnskóla og framhaldsskóla, 5. gr.

¹⁵⁰ Úr starflýsingasamantekt rektors 2010.

¹⁵¹ Upplýsingar frá IB- stillara sem heldur utan um móttöku nýliða.

¹⁵² Rýnihópar kennara og annarra starfsmanna 23. og 24. 11. 2010

¹⁵³ Upplýsingar frá rektor jan. 2011.

¹⁵⁴ Sameiginleg framkvæmdaáætlun fjármálaráðherra f.h. ríkissjóðs og Kennarasambands Íslands vegna framhaldsskóla. Samkomulag um breytingar og framlengingu á kjarasamningi samingi aðila 16.11. 2009. Sótt af heimasíðu Félags framhaldsskólakennara <http://ff.ki.is/lisalib/getfile.aspx?itemid=8417> 07.05. 2010.

¹⁵⁵ Sjálfsmatsskýrsla Menntskólans við Hamrahlíð 2009.

¹⁵⁶ Fundir með stjórnendum og starfsmönnum 23. og 24. 11. 2010.

Málstofur (e. learning community) hafa verið haldnar frá því haustið 2007. Þar gefst kennurum og starfsfólki skólans tækifæri til að ræða ýmis álitamál í kennslunni og læra hvert af öðru. Milli tíu og tuttugu manns hafa sótt hverja málstofu og í kjölfar þeirra flestra eru umræður teknar saman og birtar í *Téð og heyrt*, innanhússblaði starfsmanna MH. Sem dæmi um viðfangsefni má nefna að árið 2009 var rætt um tjáningu og sköpun í kennslu, upplýsingatækni í kennslu, samvinnunám og hópvinubrögð, verkefnavinnu, yfirferð og námsmat og tekist á um spurninguna hvernig skóli starfsfólk vill að MH sé.¹⁵⁷ Í skólasamningi MH við mennta- og menningarmálaráðuneytið 2010-2012 er eitt af markmiðunum „að styðja við og efla hlutverk *málstofunnar* sem vettvangs fyrir kennara til að deila hver með öðrum bæði hugmyndum og reynslu af því að fara ótroðnar slóðir í kennslu.“¹⁵⁸ Í hópi kennara kom fram að málstofur hefðu reynst gagnlegar en meiri aðsókn mætti vera að þeim.¹⁵⁹

8.5. Boðskipti

Handbók starfsmanna liggur fyrir og er hún aðgengileg á heimasíðu skólans. Í henni má finna starfsmannastefnu, jafnréttisstefnu, forvarna- og heilsuverndarstefnu, skipurit, ábyrgðartöflu stjórnenda, um sjálfsmat, upplýsingaflæði, reglur endurmenntunarsjóðs MH og önnur hagnýt atriði er varða skólastarfið.¹⁶⁰ *Kennarapósturinn* er ætlaður kennurum og *Téð og heyrt* er innanhússblað starfsmanna MH. Almennir starfsmannafundir eru haldnir á hverri önn¹⁶¹ og kennarafundir¹⁶², þar sem námsráðgjafar og bókasafnsfræðingar mæta einnig, eru sex til tíu á ári¹⁶³ en skv. lögum skal halda kennarafundi a.m.k. tvisvar á skólaári.¹⁶⁴

Á fundum með starfsmönnum kom fram að margir þeirra óska eftir formlegri tengslum við stjórnendur og meiri upplýsingamiðlun, t.d. með fleiri fundum með deildum og eða einstökum starfsmönnum, s.s. starfsmannasamtölum.¹⁶⁵

8.6. Mat úttektaraðila

- Menntunarstig starfsmanna er hátt og mun hærra hlutfall kennara MH hafa framhaldsmenntun úr háskóla en meðaltal íslenskra framhaldsskólakennara sýnir. Allir fastráðnir kennarar hafa kennsluréttindi.
- Handbók starfsmanna¹⁶⁶ er ítarlegt plagg og móttaka nýliða virðist í góðu horfi.¹⁶⁷

¹⁵⁷ Sjálfsmatsskýrsla Menntaskólans við Hamrahlíð 2009.

¹⁵⁸ Úr skólasamningi við ráðuneytið fyrir 2010-2012. Minnisblað rektors nív. 2010.

¹⁵⁹ Rýnihópar kennara, fagstjóra og deildarstjóra 23.og 24. 11.2010.

¹⁶⁰ Handbók starfsmanna. Sótt af heimasíðu skólans 17.11. 20 10.

¹⁶¹ Lög nr. 92/2008 um framhaldsskóla, 9. gr.

¹⁶² Lög nr. 92/2008 um framhaldsskóla, 10. gr.

¹⁶³ Fundur með yfirstjórn 22.11.2010.

¹⁶⁴ Lög nr. 92/2008 um framhaldsskóla, 10. gr.

¹⁶⁵ Fundir með kennurum og öðrum starfsmönnum 23. og 24. 11. 2010

¹⁶⁶ Handbók starfsmanna MH. Sótt af heimasíðu skólans 17.11. 2010

¹⁶⁷ Upplýsingar frá umsjónarmanni móttöku nýliða nív. 2010.

- Starfsmannavelta er lítil sem bendir til ánægju starfsmanna í starfi sem skv. könnunum, sem fyrir liggja, mælist mikil (sjá kafla 3.10).
- Formlegar starfslýsingar liggja ekki fyrir í öllum störfum en með þeim getur stjórnunin orðið enn markvissari.
- Starfsmannasamtöl hafa ekki verið regluleg. Fjármálaráðuneytið hefur beint því til stofnana að þær uppfylli lágmarkskröfur um árleg starfsmannasamtöl.¹⁶⁸ Í viðtölunum færi einnig fram greining á þörfum starfsmanna fyrir fræðslu og símenntun sem nú er að mestu að frumkvæði þeirra sjálfra. Einnig eru samtölin vettvangur fyrir markvissari upplýsingagjöf.
- Málstofur er athyglisverð tilraun til að miðla þekkingu milli starfsmanna en of fáir starfsmenn hafa sótt þær til þess að þær geti orðið raunverulegt tæki til miðlunar og umræðu um starfsemi skólans.
- Skólinn notar margar leiðir til boðskipta og upplýsingamiðlunar en margir starfsmenn óska eftir formlegri tengslum við stjórnendur, t.d. með fundum og starfsmannasamtölum.

¹⁶⁸ Sameiginleg framkvæmdaáætlun fjármálaráðherra f.h. ríkissjóðs og Kennarasambands Íslands vegna framhaldsskóla 16.11.2009.

9. Ytri tengsl

9.1. Foreldraráð

Við hvern framhaldsskóla skal starfa foreldraráð. Skólameistari boðar til stofnfundar þess. Hlutverk foreldraráðs er að styðja við skólastarfið, huga að hagsmunamálum nemenda og í samstarfi við skólann efla samstarf foreldra og forráðamanna ólöggráða nemenda við skólann. Félagsmenn geta verið foreldrar nemenda við skólann.¹⁶⁹

Foreldraráð MH var sett á laggirnar haustið 2008 að frumkvæði rektors og settust þrjú fulltrúar foreldra í stjórn þess. Stjórn ráðsins hefur sótt fundi með fulltrúum Heimilis og skóla og mennta- og menningarmálaráðuneytis þar sem rætt var um starfsemi og viðfangsefni foreldraráða. Í janúar 2011 var skipuð ný stjórn ráðsins.

Fulltrúi frá skólanum (hjúkrunarfræðingur/forvarnafulltrúi) situr fundi foreldraráðs og ráðið tilnefnir áheyrnarfulltrúa í skólanefnd í samræmi við ofangreind lög. Upplýsingar um starf og viðfangsefni ráðsins eru sendar með tölvupósti á alla foreldra en þeir sem ekki óska eftir upplýsingum geta skráð sig af póstlistanum.

Fráfarandi formaður foreldraráðs segir samskipti fyrri stjórnar við stjórnendur og starfsmenn skólans almennt hafa verið góð. Í nýju foreldraráði kom fram að foreldrar væru almennt mjög ánægðir með skólann en að skilaboð stjórnenda um tóbaks- og vímuefnaneyslu væru óskýr. Þá óski ráðið eftir frekari umfjöllun frá skólanum um mat á starfsemi hans (innra mat) og eftirfylgni kannanna.¹⁷⁰

9.2. Þátttaka skólans í erlendu samstarfi

Um nokkurt árabil hefur MH átt í reglubundnu samstarfi við sænskan menntaskóla, Agnebergsgymnasiet í Uddevalla. Það felur í sér að skólarnir skiptast á árlegum heimsóknnum, hópur sænskra nemenda (20 – 30 nemendur ásamt kennurum) kemur í skólann á kennslutíma vormisseris og sænskunemendur í MH fara út eftir að prófum lýkur. Verkefnið hefur oftár en ekki notið styrkja frá Nordplus junior áætluninni.

Einstakir kennarar eiga einnig frumkvæði að samskiptum á netinu við aðra skóla og nemendur þeirra um afmörkuð verkefni ekki síst í tungumálum. Að vera IB skóli felur í sér margvísleg samskipti við höfuðstöðvarnar svo og reglulegar ferðir kennara á námskeið á vegum IB. Þá hafa IB stallari og rektor sótt norrænar ráðstefnur IB skóla sem haldnar eru

¹⁶⁹ Lög nr. 92/2008 um framhaldsskóla, 50. gr.

¹⁷⁰ Fundur með stjórn foreldraráðs og fráfarandi formanni 13.01.2011. Fundagerðir foreldraráðs.

annað hvert ár og árið 2003 stóð MH fyrir ráðstefnunni. Þá má nefna að flest undanfarin ár hefur MH haft aðstoðarkennara í einhverju tungumálinu gegnum Comeniusaráætlunina.¹⁷¹

9.3. Samvinna við stofnanir

MH á samstarf við Heilsugæslu Hliðahverfis en hjúkrunarfræðingur þaðan starfar við skólann í hlutastarfi. Þá vinnur skólinn með Lýðheilsustofnun að verkefninu *Heilsueflandi skóli*.

Nýlega var gert átak í merkingum flóttaleiða og rýmingaræfinga í samvinnu við slökkvilið höfuðborgarsvæðisins og áður er nefnt samstarf við skólana þrjá (FB, BHS og MK) um þróun námskrár (sjá kafla 6.4). Skólinn nýtur nokkurra styrkja og annarrar velvildar vegna tungumálakennslu, sem ekki fer fram í öðrum framhaldsskólum, svo sem frá sendiráðum Noregs og Svíþjóðar, sendiráði Ítalíu í Osló og Konfúsíusarstofnun Háskóla Íslands. Og eins og fram hefur komið er skólinn í samstarfi við Menntavísindasvið HÍ um sjálfsmat. (sjá kafla 5).¹⁷²

9.4. Mat úttektaraðila

- Foreldraráð MH tók til starfa fljótlega eftir gildistöku nýrra laga um framhaldsskóla og hefur verið virkt.
- Skólinn getur upplýst foreldraráð meira um kannanir á líðan nemenda og innra mat skólans.
- Foreldraráð ætti að koma að mótun stefnu og aðgerðum í tóbaks- og vímuefnum.
- Skólinn á í fjölbreyttu samstarfi við skóla og stofnanir innanlands sem utan.

¹⁷¹ Upplýsingar frá skólanum jan, 2011 og frá IB- stallara 26. 11. 2010.

¹⁷² Upplýsingar frá skólanum jan. 2011.

10. Niðurstöður

Áhersla úttektarinnar fólst í að leggja mat á stjórnun, kennsluhætti, námsmat, námskröfur, nýtingu tíma, samskipti, starfsanda, viðhorf nemenda, starfsfólks og nærsamfélags til skólastarfsins, menntun kennara og hvernig innra mat skólans virkar og nýtist til umbótastarfs.

Úttektin leiðir í ljós að stefna og markmið Menntaskólans við Hamrahlíð eru vel skilgreind. Mikill metnaður ríkir í skólanum um kennsluhætti og fagmennsku sem sést m.a. í mjög fjölbreyttu námsframboði og skýrum námskröfum, vel menntuðum og áhugasömum kennurum, sterkum nemendum sem koma í skólann, stuðningi við nemendur með sérþarfir, litlu brottfalli, góðum árangri á stúdentsprófi, vel búnu skólasafni og fjölbreyttri námsráðgjöf við nemendur. Starfsandi er góður bæði meðal nemenda og starfsmanna, fjölbreyttar leiðir til boðskipta og upplýsingamiðlunar, húsnæði er rúmgott og aðstaða góð. Nemendur og foreldrar virðast ánægðir með skólann og hafa góðan aðgang að kennurum og stjórnendum og útskrifaðir nemendur hans telja undirbúning fyrir háskólanám góðan. Skólastjórn, skólanefnd, nemendafélag og foreldraráð eru virk og hafa komið að ýmsum málum. Yfirstjórn skólans treystir starfsfólki sínu vel, skipulag skólastarfsins er gott svo og fjárhagsleg stjórnun skólans.

Gagnrýni beinist helst að því að endurgjöf, hvatning og í sumum tilfellum upplýsingagjöf stjórnenda mætti vera meiri og stjórnunin á vissan hátt formlegri. Innra mat skólans þarf að vera samstarfs- og umbótamiðaðra t.d. með því að fylgja betur eftir niðurstöðum úr könnunum og mati með kynningum og aðgerðum. Starfsmannasamtöl þurfa að vera reglulega, endurskoðun stefnu og aðgerða í vímuvörnum er æskileg og að uppfylla þarf skilyrði skólasamnings um grænfánaverkefni.

10.1. Helstu styrkleikar og veikleikar skólans, ógnanir og tækifæri

Styrkleikar	Veikleikar	Ógnanir	Tækifæri
Skýr stefna og hlutverk	Endurgjöf, hvatning og í sumum tilfellum upplýsingagjöf stjórnenda þyrfti að vera meiri og stjórnunin á vissan hátt formlegri	Niðurskurður fjárframlags til menntamála	Ný skólanámskrá
Vel menntað starfsfólk, mikil fagmennska og gott skipulag skólustarfsins	Formlegt innra mat skólans er ekki nægilega samstarfs- og umbótamiðað og fylgja þarf betur eftir niðurstöðum úr könnunum og mati með aðgerðum		Fjölbreyttur nemendahópur og faglega sterkir kennarar
Traust stjórnenda til starfsfólks og faglegt sjálfstæði þess			Virka innra mat með aðkomu fleiri aðila innan skólasamfélagsins og nýta enn betur hugmyndir og umræður starfsmanna um framsækna kennsluhætti
Sterkir nemendur sækja í skólann, brottfall er lítið og góður árangur á stúdentsprófi			Frekari hvatning til endurmenntunar starfsfólks
Fjölbreytt námsframboð t.d. IB nám og listnám			
Vel búið skólasafn með góða þjónustu			
Góður starfsandi bæði meðal nemenda og starfsmanna			
Fjölbreytt ráðgjöf við nemendur			
Löng hefð er fyrir stuðningi við nemendur með sérþarfir			
Rúmgott húsnæði og góð aðstaða			
Fjölbreyttar leiðir til boðskipta og upplýsingamiðlunar			
Nemendur hafa góðan aðgang að kennurum, stjórnendum og námsráðgjöfum			
Fjölbreytt félagslíf nemenda			

10.2. Tillögur að aðgerðum

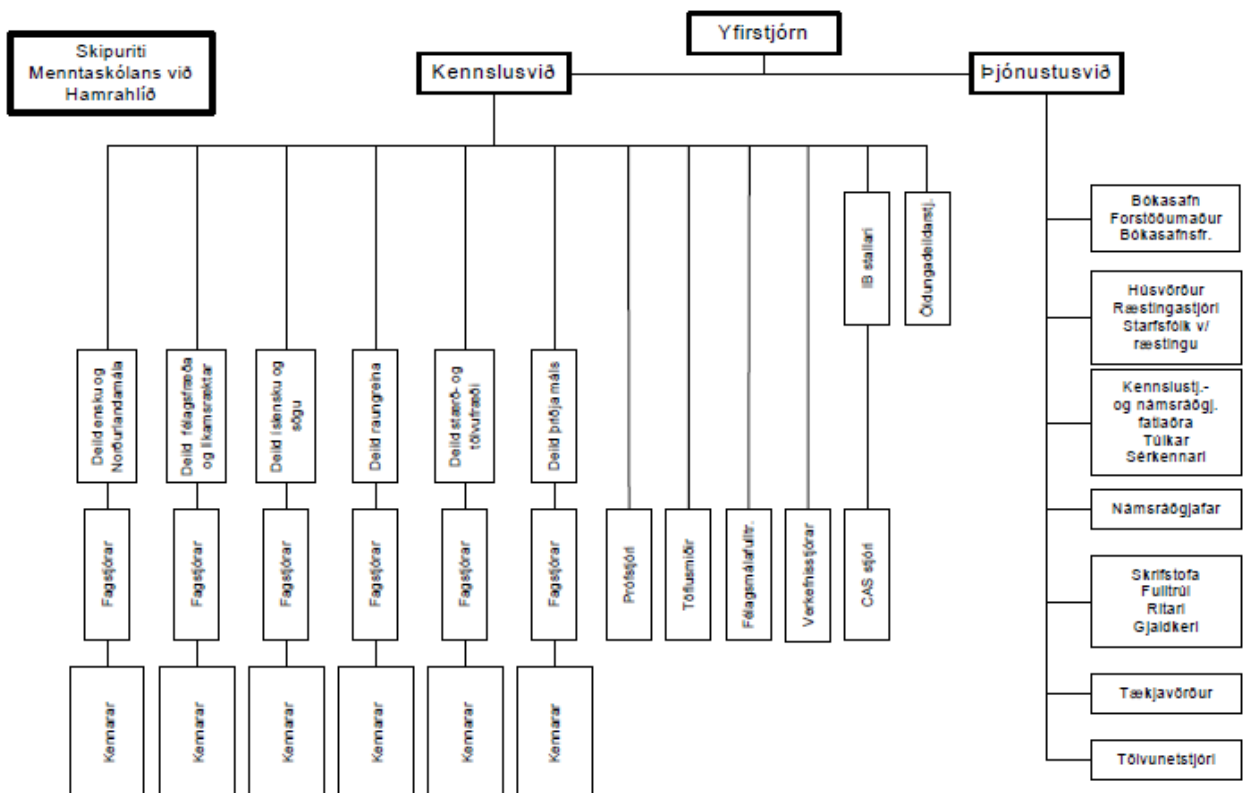
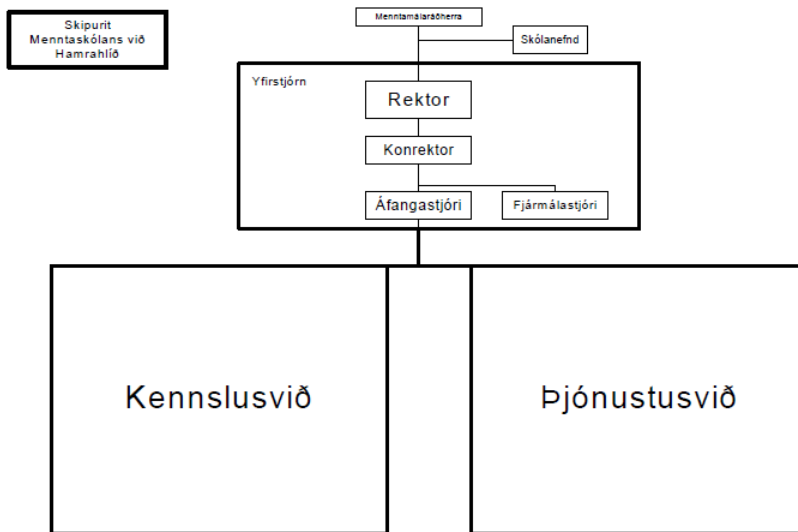
Í erindisbréfi mennta- og menningarmálaráðuneytis til úttektaraðila kemur fram að þeir skuli setja fram tillögur til úrbóta á skólastarfinu út frá því sem fram kemur í úttektinni. Úttektaraðilar gera eftirfarandi tillögur um ráðstafanir til handa skólanum:

1. Endurgjöf stjórnenda og boðskipti þurfa að vera formlegri t.d. með fleiri fundum yfirstjórnar með millistjórnendum og deildum og starfsmannasamtölum.
2. Innra mat skólans og umbótaáætlanir verði sýnilegri öllum aðilum skólasamfélagsins og fylgt verði betur eftir niðurstöðum úr könnunum og mati með aðgerðum. Matið þarf einnig að vera samstarfsmiðaðra. Því er lagt er til að skipað verði nýtt sjálfsmatsteymi með virkri þátttöku sem flestra aðila skólasamfélagsins. Starfendarannsóknir og sjálfsskoðun kennara verði einnig formlegri þáttur í innra mati sbr. skólasamning.
3. Efla þarf hlutverk málstofu sbr. skólasamning en málstofa getur verið mikilvægur þáttur í þróun skólans og umbótum.
4. Skólinn uppfylli kröfur um árleg starfsmannasamtöl. Með því móti má koma til móts við óskir starfsfólk um meiri endurgjöf og hvatningu, markvissari upplýsingagjöf og að skoða betur þarfir starfsfólks fyrir endurmenntun og starfsþróun.
5. Starfslýsingar liggi fyrir í öllum störfum en þær geta verið tæki til markvissari stjórnunar.
6. Svo virðist sem ekki sé öllum aðilum skólasamfélagsins kunn stefna, aðgerðir og viðurlög sem nú þegar eru til staðar í tóbaks- og vímuvörnum. Æskilegt er að endurskoða stefnu og aðgerðir skólans í vímuvörnum í samstarfi við nemendur, starfsfólk og foreldra.
7. Ferli og aðgerðir um hvernig tekið skuli á einelti liggi fyrir.
8. Uppfylla þarf skilyrði grænfánaverkefnis sbr. skólasamning.

1. Heimildir

1. Aðalnámskrá framhaldsskóla 2004. Menntamálaráðuneytið.
2. Bréf menntamálaráðuneytis til skólastjóra grunnskóla og framhaldsskóla 19.01.2010 um fyrirkomulag innritunar nýnema í framhaldsskóla vorið 2010.
3. Bréf mennta – og menningarmálaráðuneytis til rektors MH 16.10.2010 um bann við reykingum.
4. Bréf mennta – og menningarmálaráðuneytis til MH 06.06.08. um niðurstöður úttektar á sjálfsmatsaðferðum framhaldsskóla.
5. Bréf rektors Menntaskólans við Hamrahlíð til mennta – og menningarmálaráðuneytis 30.11.2010 vegna bréfs um bann við reykingum.
6. CRANET könnun 2008 og 2009. Háskólinn í Reykjavík.
7. Fundagerðir skólanefndar MH.
8. Fundagerðir foreldraráðs MH.
9. Handbók forráðamanna nemenda MH.
10. Handbók starfsmanna MH.
11. Heimasíða Hagstofu Íslands.
12. Heimasíða Menntaskólans við Hamrahlíð.
13. Heimasíða Lýðheilsustofnunar.
14. Könnun á starfsumhverfi ríkisstarfsmanna 2006. Háskóli Íslands. Fjármálaráðuneytið.
15. Lög nr. 92/2008 um framhaldsskóla.
16. Lög nr. 87/2008 um menntun og ráðningu kennara og skólastjórnenda við leikskóla, grunnskóla og framhaldsskóla.
17. Reglugerð um almenna kennarafundi í framhaldsskólum nr. 138/1997.
18. Reglugerð um lögverndun á starfsheiti framhaldsskólakennara nr. 694/1998.
19. Reglugerð um starfslið og skipulag framhaldsskóla nr. 1100/2007.
20. Reglugerð um takmarkanir á tóbaksreykingum nr. 326/2007.
21. Sameiginleg framkvæmdaáætlun fjármálaráðherra f.h. ríkissjóðs og Kennarasambands Íslands vegna framhaldsskóla. Samkomulag um breytingar og framlengingu á kjarasamningi samningi aðila 16.11. 2009.
22. Sjálfmat skóla. Menntamálaráðuneytið 1997.
23. Sjálfsmatsskýrslur Menntaskólans við Hamrahlíð 2006 – 2009.
24. Skólanámskrá Menntaskólans við Hamrahlíð.
25. Staða skipulagsheildar og samanburður. Cranet könnun, 2009. Háskólinn í Reykjavík
26. Starfslýsingasamantekt rektors 2010.
27. Stjórnendakannanir 2003 og 2009. Menntaskólinn við Hamrahlíð.
28. Sýnishorn af áminningarbréfi rektors vegna áfengisneyslu.
29. Sýnishorn af áminningarbréfi rektors vegna brots gegn reykingabanni.
30. Sýnishorn námsáætlana úr ýmsum greinum.
31. Sýnishorn af skýrslum kennara um að efla kennslu og bæta árangur nemenda
32. Útfærsla á nýjum námslínunum og aðferðum til kennslu á þrepi. 3. Skýrsla 2010. Sótt af <http://www.bhs.is/media/ny-log/nam-a-3--threpi-bhs-mh-fb-mk.pdf> 8.01.11.
33. Úr skólasamningi við ráðuneytið fyrir 2010-2012. Minnisblað rektors.
34. *Téð og heyr*t. innanhússblað starfsmanna MH.
35. Viðhorfskönnun kennslumálanefndar háskólaráðs meðal grunnema Háskóla Íslands í apríl 2010.

Viðauki 1 Skipurit Menntaskólans við Hamrahlíð.¹⁷³



¹⁷³ Sótt af heimasíðu MH 18.11.2010.

Viðauki 2. Skipulag brautarkjarna¹⁷⁴

	Félagsfræðabraut	Málabraut	Náttúrufræðibraut
<i>Námsgrein</i>	<i>Fjöldi eininga</i>	<i>Fjöldi eininga</i>	<i>Fjöldi eininga</i>
Íslenska*	15	15	15
Stærðfræði	6	6	15
Erlend tungumál			
Enska	15	15	9
Norðurlandamál	6	9	6
Þriðja mál	12	15	12
Fjórdá mál		9	
Samfélagsgreinar			
Félagsfræði	6	3	3
Saga	9	6	6
Landafræði	3		
Heimspeki**	3		
Sálfræði**	3		
Þjóðhagfræði**	3		
Raungreinar			
Náttúruvísindi	9	9	9
Eðlisfræði			3
Efnafræði			3
Jarðfræði			3
Líffræði			3
Lífsleikni	3	3	3
Líkamsrækt	8	8	8
Kjarni	98	98	98
Kjörsvið	30	30	30
Frjálst val	12	12	12
Samtals	140	140	140

Meðalnámstími er 8 annir.

*Aðeins hjá heyrnarláusum nemendum er íslenskt táknumál fyrsta mál en þriðja mál fellur út.

**Nemendur velji 6 einingar af þessum 9.

¹⁷⁴ Sótt af heimsíðu MH 18.11.2010.